



Агентство  
Интеграционных  
Инициатив  
ассоциация

Центр изучения  
российско-белорусского  
приграничья

Информационно-аналитический  
бюллетень

# ВЕСТНИК ПРИГРАНИЧЬЯ

## ВЫПУСК XXIII

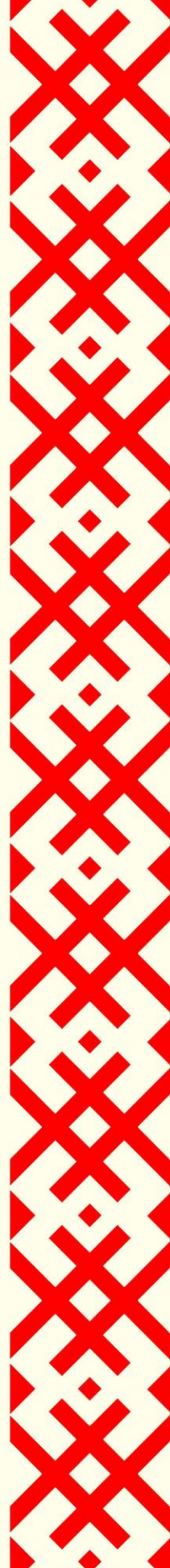
Витебск – Могилев – Смоленск

10 - 28 февраля 2018 года



ФОНД  
ПРЕЗИДЕНТСКИХ  
ГРАНТОВ

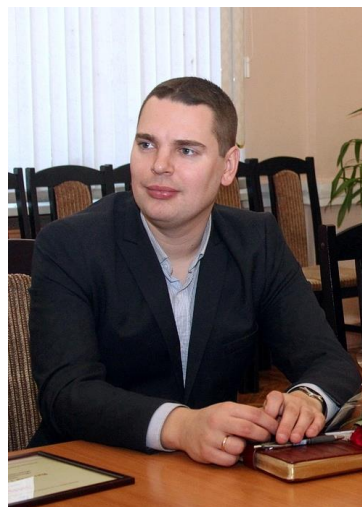
Издание осуществлено с использованием средств  
гранта Президента Российской Федерации  
на развитие гражданского общества,  
предоставленного Фондом президентских грантов,  
проект №17-1-004683



## КОЛОНКА РЕДАКТОРА

### Наши уважаемые читатели!

Свежий, 23-й номер, информационно-аналитического бюллетеня «Вестник приграничья» выходит в этот раз в самом конце зимы и в канун очень приятного и радостного весеннего праздника – 8 Марта. Хоть сейчас в приграничье и стоят очень холодные дни, но для всех нас именно вы, милые дамы, являетесь главным источником тепла, доброты и красоты! С праздником!



В этом номере мы расскажем, какие проекты приграничного сотрудничества России и Беларуси были предложены для реализации на встрече представителей органов власти и общественности в Орше. Кроме того, вы познакомитесь с мнениями заместителя председателя Оршанского райисполкома Олега Смирновского и главного редактора Аршанской газеты (с которой Агентство интеграционных инициатив заключило договор о сотрудничестве) Анастасии Турок о перспективах взаимодействия приграничных регионов.

В 23-м номере мы начинаем размещать публикации нашего уважаемого коллеги из Могилёва Геннадия Ридевского, который подготовил для этого номера аналитический материал о сфере розничной торговли и её влиянии на уровень жизни населения приграничных регионов России и Беларуси.

Последние дни в новостной ленте телеканалов и Интернет-сайтов мы много слышим о вновь возникших проблемах на молочном рынке Союзного государства. Каковы будут последствия «молочных войн» между Россией и Беларусью для производителей и потребительского рынка приграничья? Об этом в своём аналитическом материале расскажет наш эксперт Антон Кузавко.

Из материалов свежего номера вы также узнаете: как жителям Беларуси без нарушения трудового законодательства легально устроиться на работу в России, какие совместные проекты в области промышленного производства, сельского хозяйства, транспорта будут реализовываться в приграничье в 2018 году, каковы перспективы проведения совместных культурных мероприятий и многое-многое другое!

*С уважением, редактор бюллетеня Игорь Барановский*

## Содержание

### ***Наши мероприятия***

Орша стала центром приграничного сотрудничества: итоги работы круглого стола .....4

### ***Мнение наших коллег***

О самом интересном из кулуаров форума в Орше .....6

Каковы должны быть задачи органов местного самоуправления и СМИ приграничья России и Беларуси? .....8

### ***Наша аналитика***

Розничная торговля и уровень жизни населения в регионах приграничья .....9

### ***Наша аналитика***

Экономические последствия запрета импорта части белорусской молочной продукции в Россию .....14

### ***Образ приграничья глазами молодёжи***

«Однажды в Смоленске ...» .....17

### ***Союзное государство***

Как правильно белорусу трудоустроиться в России? .....20

### ***Приграничное сотрудничество***

Культура в приоритете .....22

Какие совместные проекты с белорусами ждут Смоленщину в 2018 году!? .....24

### ***Из жизни приграничных регионов***

Парад-алле на «базаре» в Витебске .....26

### ***Анонсы событий и мероприятий в приграничье***

События в Витебской области в период с 1 по 20 марта 2018 года....27

События в Могилёвской области в период с 1 по 20 марта 2018 года.....29

События в Смоленской области в период с 1 по 20 марта 2018 года.31

**Обращение к читателям** .....33

### Орша стала центром приграничного сотрудничества: итоги работы круглого стола



На фото: церемония подписания договора  
о согласованном сотрудничестве между  
Ассоциацией «Агентство интеграционных инициатив» (О.А. Шевченко)  
и «Аршанской газетой» (А.А. Турок)

9 февраля Орша стала центром приграничного сотрудничества России и Беларуси. Под председательством заместителя председателя Оршанского райисполкома **Олега Смирновского** здесь состоялся круглый стол, за которым для обсуждения прорывных проектов в различных сферах собрались представители Витебска, Смоленска, Орши. Соорганизаторами мероприятия выступили Администрация города Смоленска и Агентство интеграционных инициатив, которое на мероприятии представляла его исполнительный директор **Ольга Шевченко**.

Приветственный адрес от имени мэра Смоленска **Владимира Соваренко** руководству Орши вручил Советник Главы города Виталий Галицкий. В своей речи Виталий Галицкий подчеркнул, что между Администрацией города Смоленска и Агентством

интеграционных инициатив установилось продолжительное и плодотворное сотрудничество.

Агентство в рамках рассмотрения взаимодействия Смоленщины и Беларуси не только позволяет получить объективную информацию о ситуации в приграничье, но и в интересах Администрации способствует налаживанию более тесных связей между приграничными городами и регионами. В следующем выпуске «Вестника приграничья» мы опубликуем интервью с **Виталием Галицким** (на фото), с которым обсудим возможности выхода приграничного сотрудничества на новый, более качественный уровень.



Участники дискуссии обсуждали, что нужно для создания симуляционного центра фармацевтического образования. Ведь научить будущих фармацевтов «творить» лекарства своими руками – дело нетривиальное и очень востребованное. Запрос в обучении таких кадров есть, а Смоленский и Витебский медицинские вузы имеют необходимые наработки.

Хотели бы вы сплавиться на плавучей даче по Днепру от Орши до Смоленска? И знаете ли о таком виде туристического отдыха? Что включает в себя российско-белорусский туристический маршрут «Славянское кольцо»? Как сделать доступными путешествия по приграничью для туристов с ограничением мобильности?

А главное, что знают жители приграничья об этих проектах и как сделать узнаваемыми бренды приграничья. Эти и многие другие вопросы в ходе живой дискуссии обсуждали участники мероприятия. Для продвижения идей конструктивного сотрудничества и популяризации конкретных совместных проектов Агентство интеграционных инициатив и «Аршанская газета» заключили договор о сотрудничестве в информационной сфере.

Главный редактор газеты **Анастасия Турок** и исполнительный директор Агентства **Ольга Шевченко** в неформальной обстановке обсудили перспективные формы взаимодействия и выразили уверенность, что расширение информационной повестки придаст новый импульс развитию приграничного сотрудничества во всех сферах.

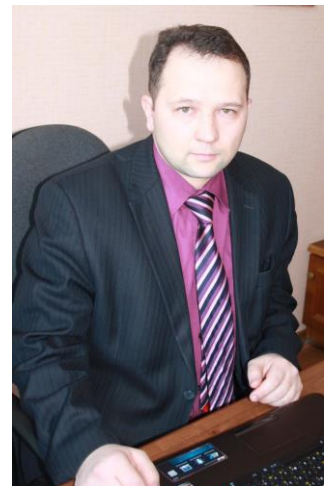
### **О самом интересном из кулуаров форума в Орше**

*Материал подготовлен  
исполнительным директором  
Ассоциации  
«Агентство интеграционных инициатив»  
Ольгой Шевченко*



В кулуарах работы круглого стола, который прошел в первой декаде февраля в Орше, мне удалось побеседовать с заместителем председателя Оршанского райисполкома Олегом Смирновским и новым партнером Агентства интеграционных инициатив главным редактором «Аршанской газеты», тогда еще кандидатом в депутаты в местные Советы Анастасией Турок.

**Олег Смирновский** (на фото) в рамках интервью Агентству заявил, что у нас много поводов чаще бывать друг у друга в гостях, даже несмотря на отсутствие прямой электрички от Орши до Смоленска. Все зависит от человека, его желаний увидеться с родными, а жители наших приграничных городов создали немало семей. Зампредседателя райисполкома также считает, что назрела необходимость разрабатывать совместные проекты, к примеру, интенсивнее использовать культурно-туристический потенциал Днепра.



Водные артерии испокон веков служили для поддержания торговых связей. Сегодня формирование уникальных водных маршрутов по Днепру неизбежно вызовет интерес путешественников, в том числе иностранных.

Спортивный и медицинский туризм, эффективное использование имеющейся в соседних городах инфраструктуры и человеческого потенциала, организация встреч любительских хоккейных команд – вот каковы основные тренды приграничного взаимодействия, по мнению Олега Смирновского.

И, конечно, сотрудничество россиян и белорусов немыслимо без общих подходов к патриотическому воспитанию. Ведь у нас столько общего! В Орше и Рудне были произведены первые залпы легендарной «Катюши». И пусть сейчас это территории разных государств, память о тех героических событиях стирает границы в сердцах детей и внуков Великой Победы.

Чтобы об общем прошлом помнили и правнуки, чтобы они были ближе друг другу, представители образовательного блока двух городов предполагают заключить новый договор о сотрудничестве. Начальник информационно-аналитического отдела управления образования Администрации города Смоленска Наталья Сазонова уже пригласила молодежь Оршанщины на фестиваль школьной лиги КВН, конкурс робототехники, фестиваль детского и родительского творчества «Талантливый вместе!»

Главный редактор «Аршанской газеты» Анастасия Турок в своем интервью для «Вестника приграничья» подчеркнула, что в последнее время отношения между Оршей и Смоленском вышли на качественно новый уровень.

Под эгидой Оршанского филиала Витебской торгово-промышленной палаты, благодаря активной жизненной позиции ее руководителя Игоря Косовского, стало традицией проводить различные российско-белорусские форумы, дискуссии, выставки. Это отражает потребность простых людей и бизнеса во взаимном обмене информацией, понимании, чем мы можем быть полезны друг другу.

Сотрудничество между «Аршанской газетой» и «Вестником приграничья», по мнению Анастасии Турок, необходимо строить не столько в формате обмена событийными новостями, сколько рассказывать читателям об известных, а иногда и немного забытых земляках приграничья, прославивших нашу малую родину.

Судьбы замечательных современников из российской и белорусской глубинки, истории успеха соседей, выходцев из приграничья также будут интересны читателям региональных СМИ.

Пообщавшись с Анастасией Турок, увидев горящие глаза тогда еще кандидата в депутаты местных Советов, ее отзывчивость, желание сделать лучше родной город, хотела бы от себя лично и от всего коллектива Агентства пожелать ей успехов и поздравить с победой на выборах!!!

## **Николай Семенович Петрушенко**

**Народный депутат СССР, полковник в отставке**

### **Каковы должны быть задачи органов местного самоуправления и СМИ приграничья России и Беларуси?**



Анализ итогов прошедших в Беларуси выборов в местные Советы депутатов, на мой взгляд, должен служить интересам будущего. С 2010 года закон «О местном управлении и самоуправлении в Республике Беларусь» установил: «Советы в целях эффективного осуществления своих полномочий, защиты общих интересов и оказания взаимопомощи в решении вопросов местного значения вправе создавать объединения в форме ассоциаций Советов».

Из духа и буквы Союзного государства России и Беларуси и в интересах развития приграничного сотрудничества давно напрашивается идея создания Ассоциации Советов приграничных с Россией регионов. Мне как стороннику единения братских народов не безразлично, какие депутаты пришли в состав Советов 28 созыва. К сожалению, в последнее время широкого обсуждения вопросов приграничного сотрудничества со стороны местных органов власти не было. Поэтому можно лишь надеяться на то, что депутатский корпус поддержит выдвигаемую нами идею.

Считаю, что своё слово в данном вопросе должен сказать и Совет по взаимодействию органов местного самоуправления при Совете Республики Национального собрания Республики Беларусь. В этой связи хотелось бы узнать мнение по вопросу создания Ассоциации депутатов, работающих в ранге руководителей белорусских газет. Таковыми в Советах 28 созыва стали журналисты приграничных регионов Витебщины Светлана Шурпакова («Дняпроўская праўда»), Анастасия Турок («Аршанская газета»), Елена Ретнёва («Сцяг Перамоги»), Татьяна Диканова («Жыццё Прыдзвіння») и Вячеслав Колодынский («Браславская звезда»).

По моему мнению, следовало бы также в плане работы «Агентства интеграционных инициатив» наметить проведение круглого стола российских и белорусских депутатов с участием журналистов, лидеров политических партий, экспертов по вопросам местного самоуправления, общественных организаций, политологов с целью обсуждения перспектив сотрудничества России и Беларуси.



**Геннадий Владимирович Ридевский, кандидат географических наук, доцент Могилёвского областного института развития образования**



## **Розничная торговля и уровень жизни населения в регионах приграничья**

**(краткие выдержки из аналитического материала)**

Розничная торговля – один из важнейших индикаторов социально-экономического развития и уровня жизни населения. На долю розничной торговли в России и Беларуси приходится до 70-75 % всей емкости потребительского рынка, включающего также товарооборот общественного питания и сферу платных услуг, оказываемых населению.

Для всех шести областей приграничья России и Беларуси 2015 и 2016 годы были временем снижения ВРП и физического объёма розничного товарооборота. 2017 год стал переломным в социально-экономическом развитии приграничья двух стран, в результате розничный товарооборот вырос в сравнении с 2016 годом во всех областях приграничья, кроме Смоленской области. Однако достичь уровня докризисного 2014 года ни одна из областей приграничья не смогла. Наиболее вероятен выход на докризисные объёмы розничного товарооборота в 2018 году Гомельской и Могилёвской областей в силу их максимальной близости к уровню 2014 года и существенно меньших объёмов розничного товарооборота.

Общий объём розничного товарооборота всех шести областей приграничья в 2017 году составил 869,3 млрд. российских рублей. Рейтинг областей приграничья по объёму розничного товарооборота имеет следующий вид: Брянская область, Смоленская область, Гомельская область, Витебская область, Псковская область и Могилёвская область, а по среднедушевым объёмам розничного товарооборота уверенно лидируют все три российские области, на фоне заметного отставания областей белорусского приграничья.

Абсолютный лидер по розничному товарообороту на душу населения Брянская область – это в последние годы самый

динамичный регион приграничья по развитию розничной торговли, регион с самым большим объёмом розничного товарооборота во всём приграничье и самая населённая область российской части приграничья. Далее с минимальным отрывом друг от друга следуют Смоленская и Псковская области. Для того чтобы судить о том, в какой из российских областей приграничья был более высокий уровень жизни населения, необходимо соотнести показатели среднедушевого товарооборота с показателями величины прожиточного минимума по каждому региону.

Таблица 1 – Розничный товарооборот и численность населения в областях российско-белорусского приграничья (в российских рублях)

	Розничный товарооборот в 2017 г.		Среднедушевой объём розничного товарооборота в 2017 г.	
	в млн. рос. руб.	%	тыс. рос. руб.	% к уровню приграничья
Российские регионы	494702,0	56,9	176,3	131,3
Псковская область	104690,4	12,1	163,8	122,0
Смоленская область	155933,9	17,9	164,0	122,1
Брянская область	234077,7	26,9	192,5	143,3
Белорусские регионы	374617,5	43,1	102,2	76,1
Витебская область	130234,1	15,0	110,0	81,9
Могилёвская область	103680,1	11,9	97,7	72,7
Гомельская область	140703,5	16,2	99,2	73,9
Все регионы	869319,5	100,0	134,3	100,0

При этом следует помнить, что более правильная картина уровня жизни населения в регионах России может быть получена путём деления среднедушевых денежных доходов на величину прожиточного минимума на душу населения. Брянская область – регион с самой низкой величиной прожиточного минимума. Стоимость проживания 1 человека в Брянской области была в 2017 году на 5,3 % ниже, чем в Смоленской области, и на 10,6 % ниже, чем в Псковской области. Это связано с тем, что на потребительском рынке Брянской области цены на продовольственные товары, в силу более благоприятных агроклиматических условий, существенно ниже, чем в Смоленской и, тем более, Псковской областях, а продовольственные товары – основа потребительской корзины прожиточного минимума.

Приблизительную оценку уровня жизни населения российских регионов приграничья можно рассчитать на основе индекса уровня жизни населения (Иужн), используя два частных показателя: индекс

среднедушевого розничного товарооборота (Ирт) и индекс прожиточного минимума (Ипм). Сравнив Иужн российских областей приграничья, можно сделать вывод, что уровень жизни населения в Смоленской области выше, чем в Псковской примерно на 5,5% и ниже, чем в Брянской – на 23,7 %, а по среднедушевой величине розничного товарооборота Смоленская область практически равна Псковской области и уступает Брянской области на 17,4 %.

В 2017 году розничный товарооборот торговли на душу населения в российских областях приграничья был выше на 72,5%, чем в белорусском приграничье. Это большие различия, которые не могут быть объяснены только различиями в ценах на товары по обе стороны государственной границы. Ценовой градиент на границе двух стран имеет место, но он скорее в пользу российских областей приграничья. Цены на многие группы товаров в российской части приграничья ниже. Если применить к белорусским регионам подходы к оценке Иужн российских областей, можно получить следующую картину распределения приграничных регионов Беларуси по уровню жизни с российскими регионами (рис. 1).

Различия по уровню среднедушевого объёма розничного товарооборота между Брянской и Могилёвской областями достигают максимума и составляют 93,9 %, различия между этими областями по Иужн составляют 90,6 %. Иужн Псковской области, региона с минимальной величиной показателя среди российских областей приграничья, больше, чем Иужн Гомельской области, лидирующей среди белорусских областей приграничья на 29,8 %.

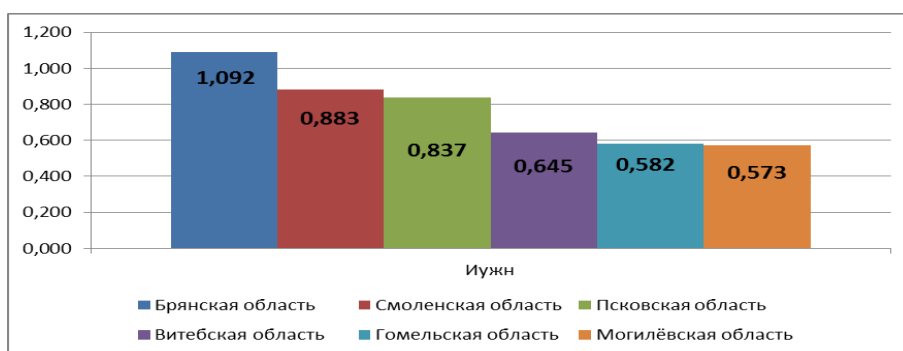


Рисунок 1 – Рейтинг областей приграничья по индексу уровня жизни населения (Иужн) в 2017 году

Достаточно уверенно об уровне жизни населения в областях приграничья России и Беларуси позволяет судить и структура розничного товарооборота. Розничный товарооборот делится на две группы товаров: продовольственные товары и непродовольственные

товары. Чем больше в товарообороте доля продовольственных товаров, тем ниже уровень жизни населения. Эта закономерность получила название Закона Энгеля. При этом при снижении уровня жизни населения доля продовольственных товаров в розничном товарообороте растёт, даже если люди начинают хуже питаться, а при росте уровня жизни люди начинают питаться лучше, но доля продуктов питания в их расходах снижается. В развитых странах мира эта величина достаточно сильно колеблется от страны к стране, но обычно не выходит за пределы диапазона в 20-25%.

Доля продовольственных товаров в розничном товарообороте всех областей приграничья в соответствии с Законом Энгеля достигла максимума за последние годы в 2016 году и стала снижаться в 2017 году в связи с ростом физических объёмов розничного товарооборота. В российских областях приграничья доля продовольственных товаров достигала в 2016 году 48,4 %, а в 2017 году уменьшилась до 47,4 %, в белорусских областях приграничья доля продовольственных товаров в розничном товарообороте в 2016 году составляла 58,5 %, в 2017 году – 55,6 %. Эти данные свидетельствуют о существенно более высоком уровне жизни в регионах российской части приграничья.

Доля пищевых продуктов в шести областях приграничья позволяет судить об уровне жизни населения в этих регионах и ранжировать их по этому показателю (рис. 2).

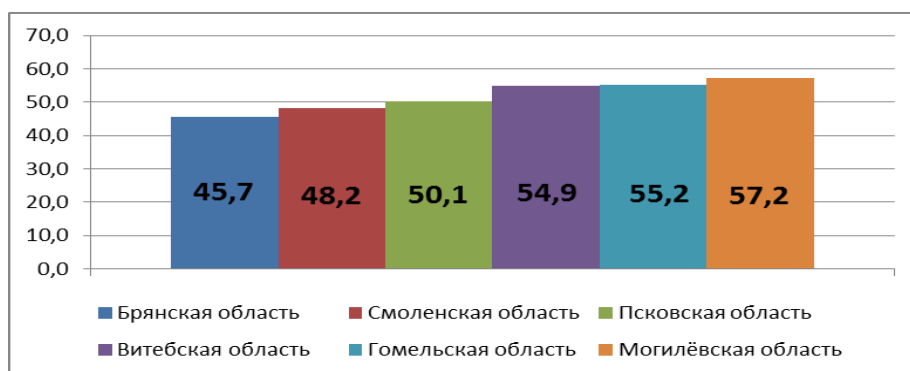


Рисунок 2 – Доля продовольственных товаров в розничном товарообороте областей российско-белорусского приграничья в 2017 году, %

Приходится признать, что никакого повышения уровня благосостояния жителей приграничья в сравнении с 1990 годом ни в российской, ни в белорусской части приграничья не было. Белорусские регионы и Псковская область до сих пор не достигли уровня 1990 года, а Брянская и Смоленская области по доле

продовольственных товаров в розничном товарообороте соответствуют своим показателям 1990 года.

Положительная динамика денежных доходов, рост розничного товарооборота на душу населения и, как следствие, – реальные шаги, ведущие к сбережению людей, живущих в приграничье России и Беларуси. В этой связи огромную значимость имеет повышение МРОТ в России и МЗП в Беларуси в 2018 году. Если после повышения уровня МРОТ в России с 1.05.2018, ответных шагов не сделает Республика Беларусь, диспропорции между российскими и белорусскими регионами приграничья в уровне жизни населения станут ещё более значительными, что может негативно повлиять на дальнейшее экономическое развитие приграничья, вызвав переток трудовых ресурсов в российские регионы.

Говоря об уровне жизни в областях приграничья, следует помнить о том, что между крупнейшими городскими центрами и окружающими их периферийными районами потребительские расходы населения существенно различаются. Так, среднедушевой объём розничного товарооборота в белорусских районах приграничья в 2016 году различался в 2,2 раза (Полоцкий район Витебской области и Добрушский район Гомельской области), что было существенно больше, чем соответствующие различия между областями Беларуси.

Только на Смоленск в 2016 году пришлось 27,4% всего розничного товарооборота российской части приграничья (без учёта субъектов малого предпринимательства). Это свидетельствует о том, что Смоленск – центр розничной торговли не только для населения тяготеющих к нему муниципальных районов Смоленской области, но и для населения других регионов приграничья, прежде всего, Витебской и Могилёвской областей, наиболее тесно связанных со Смоленском.

Смоленск сегодня, как и в XV-XVIII вв., стал главным центром приграничной торговли России и Беларуси. Причем не только розничной, но и оптовой. В Смоленске осуществляется значительная часть оптовых закупок индивидуальных предпринимателей и малых торговых организаций из Витебска, Орши, Могилёва и других городов. По объёму розничного товарооборота Смоленск не имеет равных среди городов приграничья России и Беларуси.

**Полную версию статьи читайте в ближайшее время на сайте Агентства интеграционных инициатив!**

**Кандидат экономических наук, доцент  
Смоленского государственного  
университета, эксперт Агентства  
интеграционных инициатив**

**Антон Сергеевич Кузавко**



## **Экономические последствия запрета импорта части белорусской молочной продукции в Россию**

В соответствии с информацией, размещённой на официальном сайте Федеральной службы по ветеринарному и фитосанитарному контролю (Россельхознадзор), с 26 февраля вводятся ограничения на поставки в Россию молока и некоторых других видов молочной продукции из Республики Беларусь.

Проведённое в декабре 2017 года Ассоциацией «Агентство интеграционных инициатив» социологическое исследование потребительского рынка регионов российско-белорусского приграничья позволяет оценить последствия принятого Россельхознадзором решения. Однако стоит отметить, что анализ российских и белорусских статистических источников показывает значительные расхождения в представленных данных. Так, статистические расхождения в данных по товарообороту между Беларусью и Смоленской областью значительны. Аналогичная ситуация прослеживается и с данными между республиканской и федеральной статистикой.

Расхождения в подсчёте численных данных во взаимодействии двух государств, очевидно, усиливаются противоречиями относительно требований, предъявляемых к качеству поставляемой продукции. Если, как мы убедились, в условиях свободной торговли нет возможности посчитать объём товарооборота, то, наверное, также будет достаточно сложно проконтролировать качество перемещающихся товаров.

Поэтому вполне стандартная работа контролирующих органов двух стран вызывает разные мнения и зачастую перерастает в проблему политического характера.

Рассмотрим экономические последствия введённых ограничений для двух стран. Данные о производстве и потреблении молока и молокопродуктов в России представлены в таблице 1.

Таблица 1 - Ресурсы и использование молока и молокопродуктов по Российской Федерации (тысяч тонн)

<b>Ресурсы:</b>	<b>2012</b>	<b>2013</b>	<b>2014</b>	<b>2015</b>	<b>2016</b>
Запасы на начало года	1994,6	2031,9	1981,8	2120,4	1947,7
Производство	31756,2	30529,0	30790,9	30796,8	30759,0
Импорт	8516,5	9444,8	9154,9	7917,3	7544,3
Итого ресурсов	42267,3	42005,7	41927,6	40834,5	40251,0

Импортное молоко и молокопродукты составляют порядка 20% от общего объёма ресурсов данного продукта на российском рынке. При этом доля импорта в личном потреблении граждан России колеблется от 26,5 % в 2013 году до 21,7 % в 2016 году. Наблюдается общероссийская динамика снижения потребления молочной продукции населением. Если внутреннее производство остаётся практически неизменным, то как раз импорт снижается. При сохранении текущей тенденции РФ в перспективе может выйти на полное самообеспечение и не будет нуждаться в поставках (в том числе и из Республики Беларусь).

В случае же перепроизводства на внутреннем российском рынке белорусские товаропроизводители могут потерять своё главное конкурентное преимущество, выражающееся в более низкой цене. Хотя более вероятным выглядит сценарий постепенного снижения объёмов внутреннего производства вслед за падением личного потребления вследствие низкой рентабельности предприятий данного вида деятельности. Поэтому у импортёров молочной продукции в РФ будет оставаться ниша для деятельности, которую успешно занимают белорусские предприятия.

В соответствии с данными Белстата, Российская Федерация является крупнейшим рынком сбыта молочной продукции для Беларуси. Более 95% молочной продукции, экспортируемой Республикой Беларусь, приходится на Российскую Федерацию без учёта молочной сыворотки, данные по которой в статистическом сборнике Белстата не представлены. Этим объясняется достаточно резкая реакция белорусской стороны на решение Россельхознадзора.

Что же касается доли рынка белорусского импорта, то она колеблется в пределах 2,5% от общероссийского объёма. Следовательно, введённые ограничения практически не отразятся на

цене молочных продуктов на российском рынке. При этом вводятся ограничения лишь по некоторым позициям из всей молочной номенклатуры. Совсем иное значение имеет данная ситуация для потребительского рынка приграничных регионов России. К сожалению, в России нет статистики, позволяющей говорить о межрегиональном товарообороте. Данные о взаимной торговле Смоленской области с Республикой Беларусь также приблизительны. Смоленский потребительский рынок всё же должен измениться в результате снижения объёмов поступающей продукции из соседнего государства. Это подтверждается как результатами проведённого Агентством социологического исследования, так и статистическими данными. Смоленская область на 79,9% обеспечивает личное потребление собственным производством. Однако это не означает, что внутри региона потребляется именно продукция собственного производства. В силу более высокой стоимости в сравнении с белорусской продукцией смоленские товары, вероятно, экспортируются в московский регион или иные регионы ЦФО.

В то время как смолянами потребляются преимущественно белорусские товары. Как было установлено по результатам социологического исследования, из числа смолян, приобретающих белорусские продукты (таких 73,97% от числа опрошенных), 92,6% часто приобретают молочную продукцию, 47,4% – мясную, 38,7% – хлебобулочную продукцию. То есть два смолянина из трёх целенаправленно покупают молочные продукты из Беларуси. Представляется, что сокращение белорусских поставок приведёт к росту стоимости молочной продукции в приграничье и московском регионе, так как придётся переориентировать распределение товаров.

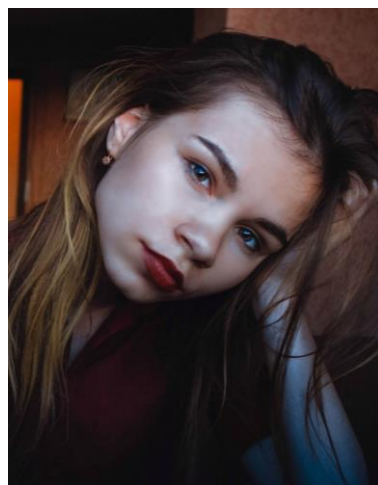
Реализовать решение Россельхознадзора будет крайне сложно, так как в условиях свободной торговли проверять весь грузовой транспорт, включая малотоннажный, на границе будет крайне трудоёмко. Также трудоёмко проверять точки продаж на наличие запрещённых товаров. В силу большой значимости поставок молочной продукции в РФ для Беларуси, незначительного экономического влияния на потребительский рынок России в целом и большой лояльности граждан, проживающих в приграничье, к белорусской молочной продукции, представляется, что ограничения будут вскоре сняты. Большую угрозу и озабоченность белорусской стороны должно вызывать сокращение ёмкости российского рынка молочной продукции – основного внешнего направления сбыта.



# ***ОБРАЗ ПРИГРАНИЧЬЯ ГЛАЗАМИ МОЛОДЁЖИ***

## **Работы победителей конкурса эссе**

На страницах “Вестника” мы публикуем лучшие работы, поступившие на конкурс эссе “Образ приграничья глазами молодёжи”. Сегодня мы рады представить Вашему вниманию работу студентки 1 курса Института социально-гуманитарного образования Белорусского государственного экономического университета (Минск, Республика Беларусь) **Кристины Александровны Гаманович**, которая подготовила своё эссе о поездке в Смоленск.



### **«Однажды в Смоленске...»**



Что я вообще знаю о Смоленске? Это относительно небольшой город в России, который занимает пятьдесят четвёртое место по численности населения в своей стране, центр Смоленской области, а также является одним из древнейших городов России и расположен он в верхнем течении Днепра. Но это всё сухие факты, не дающие нам информации и представления о том, что нас ждёт в этом городе, что мы увидим и как нам это преподнесено. Это всего лишь скудные данные, о чём можно прочесть в Википедии. Но что касается

конкретно моих впечатлений о городе? К сожалению, здесь я могу рассказать не так много, как мне бы хотелось.

В этом городе я была всего лишь один раз, да и то проездом. Жарким июльским днём мы с друзьями отправились в путешествие из родного Бобруйска к берегу Финского залива. В Смоленске наша компания провела всего пару часов, но все же мы смогли немного познакомиться с ним. Этот город богат своей историей. Особенно привлекательным он окажется для любителей старины. Ныне областной город Российской Федерации, в прошлом успел побывать в составе Речи Посполитой. Смоленск гораздо старше Москвы, и за время своего существования его крепостные стены отразили не одну осаду.

К слову о крепостных стенах. Первым местом, которое мы посетили, стала Смоленская крепость. На мой взгляд, это одна из самых важных достопримечательностей города и действительно уникальное сооружение. В то время, когда строилась крепость, на Руси под страхом смертельной казни запрещалось любое каменное строительство, поэтому в качестве свай забивали дубовые бревна, а раствор замешивали на яичном белке. Сложно поверить, что такое массивное сооружение было построено всего за шесть лет. Даже на современном этапе развития общества такие темпы строительства довольно сложно реализовать.

А что уже говорить о том, через что прошли эти стены? Сколько войн, битв и осад видели эти башни? Но самое впечатляющее – крепость выдержала самое главное испытание – испытание временем. Ведь, несмотря на большие повреждения, оставшаяся часть стены, которую мы можем видеть сегодня, является грандиозным сооружением. Наверное, поэтому даже воздух в этом месте заставляет думать о чем-то особенном, немного завораживает дух. Мы попали в одну из башен крепости, посетили музей, а затем решили прогуляться вдоль стены.

И, наверное, не стоило этого делать, если мы хотели оставить исключительно положительные воспоминания об этом месте. Бесспорно, отреставрированная часть крепости впечатляет своей красотой, чего стоит только парк, находящийся на территории крепости или Аллея славы. Но, что касается остальной части крепостной стены? Почему ей не уделяют должного внимания? Стены разрушаются от ветра и дождя, часто встречаются разбитые бутылки и прочий мусор. Конечно же, это зависит от отношения

отдельных личностей к окружающим их вещам, однако, мне кажется, что и власти могли бы установить наблюдение и контроль за происходящим с этой крепостью, да и с другими историческими памятниками.

Кажется, я немного отвлеклась от темы моей поездки в Смоленск. После посещения крепости мы решили спросить у местных, что интересного еще можно увидеть, попросили показать нетривиальный Смоленск. Молодой парень, к которому мы подошли с этой просьбой, улыбнулся и посоветовал нам съездить... к «Чайнику»! Для нас, бобруйчан, это конечно показалось странным, но не больше, чем если бы мы рассказали этому парню о нашем знаменитом "скворечнике".

И всё же поясню. "Чайник", или дом-коммуна, первый смоленский небоскреб, вытягивающийся к небу на Конёнкова, 9-а. Призрак надежды начала двадцатого века на весь мир-братство, мир-семью. Квартиры в здании отапливались печами. Может быть, по этой причине дом и прозвали «Чайником» - дымил, «кипел».

Удивительно, что здание было жилым вплоть до восьмидесятых годов. Хотя дом-коммуна за это время пережил немало. В военные годы он очень пострадал от бомбежки, но к 1949 году был восстановлен. В это время конструктивизм, в стиле которого построен дом, был признан антинародным архитектурным направлением, не имевшим ничего общего с понятием красоты. И дом-коммуна как раз и был таким примером.

В общем, так старательно сплотивший своих обитателей «Чайник» пострадал физически в военные годы и морально, когда его стиль, такой актуальный два десятка лет назад, стал активно порицаться. Сейчас же жители города относятся к нему не с фанатичной любовью или рьяной ненавистью. О «Чайнике» складывают легенды и, в основном, питают теплые чувства к такому одинокому и непривычному нам дому.

На этом наше исследование Смоленска закончилось. В памяти не осталось серых воспоминаний об этом городе. Смоленск – безумно красивый город с богатой историей, а его жители – открытые и отзывчивые люди. Хотела ли бы я вернуться сюда? Конечно, да!

Уверена, этот город еще сможет меня удивить не одним приятным открытием...

### Как правильно белорусу трудоустроиться в России?



**Довольно часто люди сами ищут вакансии в Интернете и отправляются на заработки из Республики Беларусь в другую страну, чаще всего в Российскую Федерацию. Как правильно выбрать место работы?**

На этот вопрос в интервью газете «Витьбичи» ответил начальник управления по гражданству и миграции УВД облисполкома Татьяна Ромашова:

– Объявления по содействию в трудоустройстве за границей дают и белорусы, не имея на это лицензии. Указывают лишь номер телефона и имя, которое не всегда оказывается реальным.

Нередко ожидания не соответствуют действительности: труженику не платят обещанных денег, не соблюдаются условия труда и проживания, паспорт забирают, и человек попадает в практически рабские условия. По свидетельствам тех, кто уже через это прошёл и теперь обратился за помощью и защитой в органы внутренних дел, случалось, что за малейшую провинность работников избивали.

Если человек действительно хочет найти работу за границей и не стать рабом, лучше делать это через лицензированную фирму.

Такой компании скрывать нечего. Прежде всего, она имеет юридический адрес, куда пригласят соискателя для заключения договора о содействии в трудоустройстве. В нём оговариваются все условия: территория, специальность, зарплата, проживание, питание, время начала и окончания работы, отпуск, проезд, права и обязанности сотрудника и иностранного нанимателя и прочие условия, а также в какие сроки фирма предоставит требуемую вакансию. Договор заключается для того, чтобы учесть интересы обеих сторон.

Перечень организаций, имеющих лицензию на трудоустройство граждан Республики Беларусь за границей, размещён на сайте Министерства внутренних дел [www.mvd.gov.by](http://www.mvd.gov.by) в разделе «Департамент по гражданству и миграции», где сведения обновляются раз в полгода. Также узнать информацию о посреднике можно в управлении по гражданству и миграции той области, где зарегистрирована фирма.

Когда подходящая работа найдена, перед выездом за границу ещё на территории Беларуси с работником обязательно должен быть заключён трудовой договор, который регистрируется в управлении по гражданству и миграции, и один экземпляр отдают соискателю.

Приезжая в другое государство, гражданин Беларуси обязан зарегистрироваться в миграционной службе на срок действия трудового договора, но не более чем на один год. Не нужно забывать информировать родственников о том, где вы находитесь, чтобы те не подавали в розыск, как только теряют связь с братом, мужем, сыном, а таких случаев масса.

По возвращении на родину работник сообщает об этом отправившей его фирме, а та в свою очередь – управлению по гражданству и миграции. Ни один работодатель не имеет права забирать паспорт.

Если гражданин Беларуси утерял паспорт за границей, либо его украли, он должен обратиться с заявлением в полицию иностранного государства, потом – в консульство или посольство Республики Беларусь, где ему выдадут свидетельство на возвращение. А уже после на родине придётся делать новый паспорт. Но чтобы такого не произошло, лучше трудоустроиваться через лицензированную фирму, которая несёт за ответственность за каждого.

**По материалам газеты «Витьбичи»**

# ***ПРИГРАНИЧНОЕ СОТРУДНИЧЕСТВО***

## **Культура в приоритете**



**На фото: усадьба И.Е. Репина «Здравнево» под Витебском**

**Создание выставочного комплекса в музее-усадьбе Ильи Ефимовича Репина «Здравнёво» было вынесено на заседание Комиссии Парламентского собрания по социальной политике, науке, культуре и гуманитарным вопросам, которое впервые прошло в Витебске.**

Хозяева встречи не упустили возможности воспользоваться присутствием депутатов, представителей Постоянного комитета Союзного государства, а также профильных министерств Беларуси и России, чтобы поднять проблемные вопросы. Именно такой откровенный тон задал **председатель Витебского облисполкома Николай Николаевич Шерстнёв** (на фото) во время разговора с парламентариями.



Обсуждались темы, связанные с расширением культурно-информационного пространства двух стран, реализацией программ и мероприятий социально-культурной направленности. Как подчеркнул **заместитель председателя Комиссии Парламентского**

**собрания по социальной политике, науке, культуре и гуманитарным вопросам Александр Сегодник**, проекты Союзного государства, прежде всего, направлены на сохранение национальной идентичности, исторической памяти. В частности, он поддержал инициативу облисполкома о развитии музея-усадьбы Ильи Репина, имя которого относится к общему культурному наследию.

– Усадьба художника под Витебском хорошо посещается, она пользуется большой популярностью и у белорусов, и у россиян, – отметил Александр Иванович Сегодник.

«Здравнёво», которое живописец называл «своим государством», Союзное государство давно взяло под свою опеку. Здесь проходят пленэры для юных художников из Беларуси и России, международные конференции.

Побывав в «Здравнёво», парламентарии убедились в притягательности этого места и возможности повышения его привлекательности за счёт создания современного выставочного центра, где можно было бы реализовывать совместные белорусско-российские программы.

Ещё одну проблему озвучил **генеральный директор Международного фестиваля искусств «Славянский базар в Витебске» Александр Сидоренко**. Она касается технической оснащённости Летнего амфитеатра. Установленное здесь оборудование в разы превысило срок эксплуатации и нуждается в замене. И Витебск рассчитывает на помощь из бюджета Союзного государства.

В ходе встречи депутаты Парламентского собрания Союза Беларуси и России назвали приоритетные направления и проекты Союзного государства в области культуры, искусства и кинематографии. Среди крупнейших – реконструкция Брестской крепости, возрождение родового поместья великого русского писателя Фёдора Достоевского в деревне Достоево Брестской области, создание мемориала Советскому солдату в Ржеве Тверской области.

В этом году в рамках форума искусств «Славянский базар в Витебске» будут вручены премии в области литературы и искусства.

**По материалу областной газеты «Витебские вести»**

## Какие совместные проекты с белорусами ждут Смоленщину в 2018 году!?



Как сообщает сайт [smoldaily.ru](http://smoldaily.ru), Губернатор Смоленской области Алексей Островский провёл рабочую встречу с Чрезвычайным и Полномочным Послом Беларуси в России Игорем Петришенко. Губернатор с Послом обсудили ряд вопросов взаимодействия Смоленской области и Республики Беларусь в торгово-экономической, промышленной, культурной и гуманитарной сферах.

В настоящее время на Смоленщине действуют 34 соглашения о приграничном сотрудничестве: 8 из них заключены региональной администрацией, в том числе, с правительством РБ, и 26 – с муниципальными образованиями субъекта.

Торговые отношения с соседним государством налажены более чем у двух тысяч смоленских организаций и ИП. В областном центре и регионе представлен ряд белорусских торговых сетей, также в наши магазины поставляется широкий ассортимент произведенных в Беларуси продуктов питания, среди которых – мясная и молочная продукция, птица, консервированные изделия. Согласно данным ФТС России, внешнеторговый оборот товаров Смоленской области и Республики Беларусь за январь-ноябрь 2017 года вырос, по сравнению с аналогичным периодом 2016 года, на 24,3%. По объему товарооборота с Беларусью Смоленщина занимает 2-е место среди всех субъектов Центрального федерального округа.

Алексей Островский заявил: «Сотрудничество с Республикой Беларусь является важнейшим аспектом внешнеэкономической деятельности Смоленской области. У нас, действительно, сложилось



тесное взаимодействие, вместе с тем, резервов для его развития еще очень много».

В ходе совместного диалога стороны затронули вопросы взаимодействия в промышленной сфере, в частности, создания на территории Смоленской области совместного производства техники Минского тракторного завода, продукция которого востребована как в нашем регионе, так и в ряде соседних субъектов Федерации.

Кроме того, Алексей Островский и Игорь Петришенко обсудили расширение сотрудничества в сельскохозяйственной отрасли, в том числе, льноводстве и животноводстве, а также транспортно-логистической сфере. Так, в настоящее время в Кардымовском районе ведется строительство крупного логистического центра, возможности которого могут быть использованы и белорусскими предпринимателями.

Отдельной темой дискуссии стало расширение возможностей Витебского аэропорта с точки зрения организации полетов белорусских авиакомпаний на курорты Краснодарского края и другие города России. По мнению губернатора Смоленщины, рейсы из Витебска будут востребованы для смолян, так как аэропорт удобно расположен и близок для жителей области.

Перспективным направлением для обеих сторон видится развитие льноводческого профиля сельского хозяйства Смоленщины и приграничных регионов Беларуси, а также сотрудничество в сфере образования. В средних специальных учебных заведениях и вузах Смоленской области только по очной форме обучаются более 300 граждан соседней республики.

На базе Витебского государственного технологического университета в 2017 году было осуществлено обучение первой группы сотрудников Починковской и Вяземской швейных фабрик – специалисты этих текстильных предприятий повысили квалификацию, а также получили знания, необходимые для работы на современном оборудовании. Данное направление сотрудничества будет актуальным и в дальнейшем, так как в последние годы растёт престиж технических специальностей среди выпускников школ. Также всё большее количество рабочих мест на предприятиях легкой, пищевой, деревообрабатывающей промышленности, традиционно развитых в приграничье, требует высокой квалификации и навыков работы с автоматизированным производственным оборудованием.

**По материалам сайта новостей [www.smoldaily.ru](http://www.smoldaily.ru)**

## ***ИЗ ЖИЗНИ ПРИГРАНИЧНЫХ РЕГИОНОВ***

### **Парад-алле на «базаре» в Витебске**



**Международный фестиваль искусств «Славянский базар в Витебске» начнётся в этом году с цирка.**

Как сообщил директор форума Александр Сидоренко, за пять дней до официального открытия, 7 июля, во Дворце спорта состоится первое представление шоу братьев Запашных «UFO. Цирк с другой планеты». Всего запланировано 25 представлений, которые смогут увидеть более 40 тыс. зрителей.

Кстати, и новый рекорд «Славянского базара» тоже будет связан с цирком – в Витебск привезут самый большой флакон духов с ароматом UFO. Его объём – 130 литров. Бутылка с парфюмом, которая находится в Большом Московском цирке, внесена в Книгу рекордов Гиннеса.

Из новичков «Славянского базара» – Тимати с сольным концертом. Новыми программами порадуют Николай Басков, Ирина Аллегрова, арт-группа «Хор Турецкого», Елена Ваенга, группа «Мумий Троль» и многие другие.

23 февраля билеты на проекты в Летнем амфитреатре поступят в продажу в городские кассы. А с 26 февраля билеты на концерты в Летнем амфитреатре можно будет приобрести в любой точке мира через Интернет. Цены на концерты недорогие, поэтому будет выгодно ехать в Витебск, чтобы послушать любимого исполнителя и окунуться в фестивальную атмосферу.

**По материалу областной газеты «Витебские вести»**

## Анонсы событий и мероприятий в приграничье

События в Витебской области в период с 1 по 20 марта 2018 года

### NaviBand выступят 2 марта на сцене КЗ «Витебск»

Первые финалисты конкурса «Евровидение» с песней на белорусском языке – группа NaviBand – 2 марта 2018 года выступят в круглом зале Концертного зала «Витебск» с презентацией нового альбома.

«Мы очень вдохновились всеми событиями, которые произошли с нами за последние полгода, это большое количество концертов, поездок и, конечно, конкурс «Евровидение», после которого мы почувствовали большую поддержку людей из Беларуси и других стран.

Большинство песен в альбоме написаны в результате небольшого творческого эксперимента: сразу после Киева мы всей группой уехали на неделю в деревню, 300 км от Минска, где полностью изолировались от внешнего мира, вдохновлялись природой, музицировали. Так родился новый альбом, который уже очень хочется представить людям», – рассказывают Ксюша и Артём.



### В Витебске 17 марта выступит известный белорусский Stand Up комик Слава Комиссаренко

17 марта в Витебской областной филармонии выступит белорусский комик Слава Комиссаренко, который добился популярности в российском шоу-бизнесе и стал одним из главных и топовых резидентов проекта Stand Up на ТНТ. Он выступит с большим сольным концертом и новой программой. Его номера похожи на рассуждения обычного человека, но наблюдательность этого парня и его умение посмотреть на ситуацию под нестандартным углом зрения делают сценки смешными.



## 16 марта на сцене театра имени Я.Коласа поставят спектакль о Великой Отечественной войне «Незаживающая рана»

Спектакль-исповедь посвящается событиям Великой Отечественной войны, страданиям, которые пришлось вынести белорусскому народу во время чёрного нашествия.

Моноспектакль включает в себя три новеллы.

Первая – «Незаживающая рана» – по произведению народного писателя Беларуси Василя Быкова. Страшная трагедия белорусского народа подается через призму восприятия простой деревенской женщины Текли, которая утратила своего сына-солдата.

Вторая – «Memento mori» – по одноимённому повествованию Янки Брыля, который одним из первых в белорусской литературе поднял тему «огненных» деревень, очень напоминающих ужасную трагедию Хатыни.

Третья – «Баллада о смертниках» – Владимира Короткевича. Это своего исповедь и вместе с тем обвинение узников лагеря смерти. Идея, инсценировка, музыкальное оформление Зинаиды Губро. Художник-постановщик – Андрей Жыгур.



## Российский квартет саксофонистов выступит 6 марта в Витебске

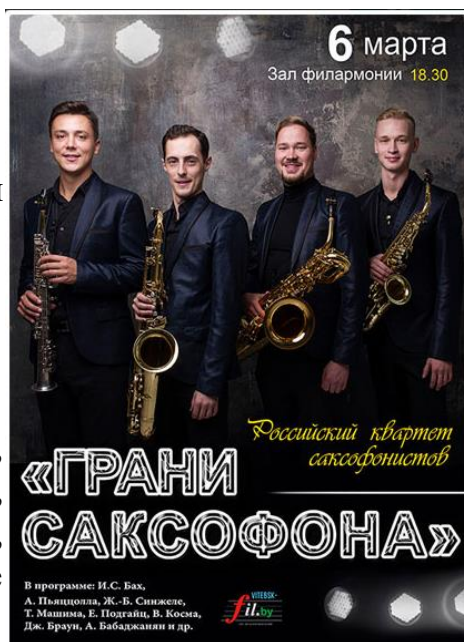
6 марта на сцене Витебской областной филармонии выступит российский квартет саксофонистов «Грани саксофона».

На сцене выступят Лауреаты международных конкурсов:

- Владимир Кознов (сопрано-саксофон)
- Геннадий Полуяктов (альт-саксофон)
- Станислав Пялов (тенор-саксофон)
- Илья Богомол (баритон-саксофон)

В программе: И.С. Бах, А. Пьяццолла, Ж.-Б. Синжеле, Т. Машима, Е. Подгайц, В. Косма, Дж. Браун, А. Бабаджанян и другие композиторы.

Начало концерта – в 18.30.



## События в Могилёвской области в период с 1 по 20 марта 2018 года

### 5 марта на сцене Могилёвской филармонии покажут золотую коллекцию киномузыки

Могилёвская областная филармония приглашает 5 марта на концерт «Киномузыка. Золотая коллекция» в исполнении «Gold String Quartet». Музыка кино – огромный мир, наполненный романтическими образами и чувствами. Погрузитесь в волшебный мир фантазии и киномечты!

Утонченная мелодия неотделима от героев, их переживаний и духа эпохи. Киномелодия – это своеобразный якорь, который сразу же проникает в душу и остается в памяти навсегда.

Для вас прозвучат лучшие мелодии отечественного и зарубежного кинематографа в оригинальной обработке с участием камерно-инструментального ансамбля «Gold String Quartet» (художественный руководитель – В. Гладкий) и солистов Могилевской областной филармонии. Также в рамках концерта вашему вниманию будет представлен яркий и богатый по содержанию видеоряд.

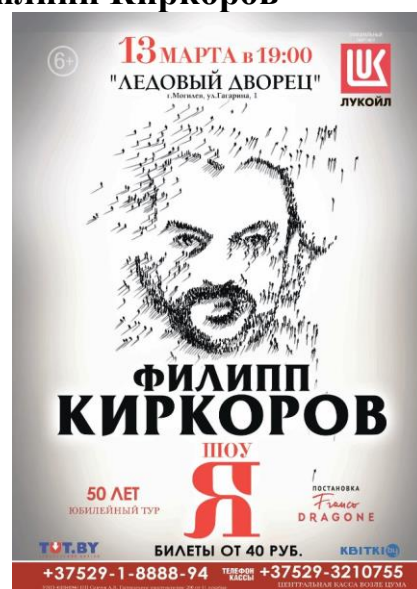
Музыка лучшего мирового кино в одном большом концерте!

### 13 марта в Могилёве выступит Филипп Киркоров

Масштабное и яркое шоу «Я» представит в Могилёве 13 марта Филипп Киркоров. Концерт в Ледовом дворце пройдет в рамках юбилейного тура.

Три года подготовки, тонны техники, сотни костюмов, уникальная сцена-трансформер, благодаря которой, представление возможно показывать практически на любой площадке. Шоу поражает воображение своей красотой.

Это спектакль, в котором зритель видит Филиппа Киркорова таким, какой он есть.



Шоу «Я» - это мечта певца: яркая, дерзкая, прошедшая испытание временем. Его создавала интернациональная команда. Над декорациями работал бельгиец Маркос Виналь, художником по свету стал канадец Лоран Лорти, автор световых партитур для спектаклей Робера Лепаж, концертов Лары Фабиан и мюзикла Notre Dame de Paris. За хореографию отвечает американец Тони Теста, за плечами которого работа с такими титанами мирового шоу-бизнеса, как Майкл Джексон, Кайли Миноуг, Бритни Спирс и многие другие.

### **17 марта смотрите на сцене Могилёвского драматического театра спектакль «Боинг-Боинг»**

Театральная комедия, поставленная по пьесе Марка Камолетти режиссёром Виктором Куржаловым, ждёт могилёвчан и гостей города на сцене областного драматического театра 17 марта 2018 года.

Говорят, что талантливый человек талантлив во всем. Вот и молодой парижский архитектор Бернар пробует свои силы в выстраивании отношений. Отношения сложные, трёхэтажные, с различными пристройками, и не без подвала! А его друг Робер будет ему в этом помогать. Посмотрим, у кого получится лучше!



«Боинг-Боинг» – это уморительная комедия положений от знаменитого французского драматурга Марка Камолетти. Эта пьеса вошла в Книгу рекордов Гиннеса как самая часто исполняющаяся в мире французская пьеса. Её играют в более чем 60 государствах мира, причём она популярна и по сей день! А теперь и у жителей Могилёва есть возможность её оценить.

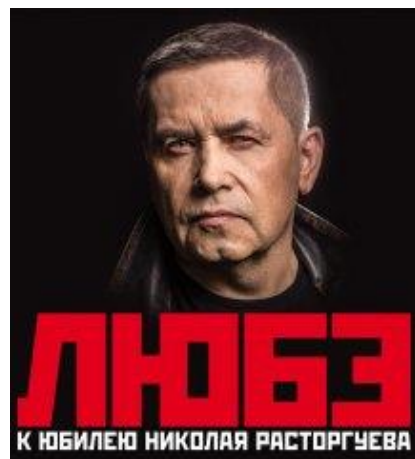
Всю вереницу комических ситуаций перед вами разыграют молодые, известные и любимые в Могилёве актёры и актрисы: Дмитрий Дудкевич, Николай Романовский, Наталья Колокустова, Анна Кушнер, Мария Рудакова, Руслан Кушнер!

Режиссёр-постановщик спектакля – Виктор Куржалов, музыкальное оформление – Виктор Куржалов, художник-постановщик – Светлана Макаренко.

## События в Смоленской области в период с 1 по 20 марта 2018 года

### 10 марта в Смоленске выступит группа «Любэ»

10 марта на сцене КДЦ «Губернский» состоится юбилейный концерт группы «Любэ» во главе с бессменным лидером Николаем Расторгуевым! На концерте прозвучат хиты, уже успевшие стать народными. На концерт «Любэ» стоит идти не из-за сценического оформления или костюмов от именитого дизайнера, а за душевными, честными песнями о Родине, долге и совести. Начало – в 19.00.



Ежегодно «Любэ» устраивают сольные концерты и каждый раз собирают полные залы зрителей, которые знают и подпевают все песни. В юбилейном концерте прозвучат: «Давай за», «Там, за туманами», «Главное, что ты есть у меня», «Ты носи меня, река», «Комбат», «Атас» и многие другие любимые композиции.

### 14 марта на сцене драмтеатра будет «День сюрпризов»

14 марта в Смоленске, на сцене Драматического театра, известные московские актёры театра и кино представят эксцентрическую комедию «День сюрпризов».

Пьеса расскажет о закулисной жизни актеров и режиссеров: их влюбленностях, головокружительных взлетах и моментах щемящего одиночества, интригах, сплетнях и вечном стремлении быть номером один и смех и слезы, и театр! Все это зритель увидит в спектакле «День сюрпризов», полным юмора и самоиронии, где герои не раз оказывались в неожиданных и порой нелепо смешных ситуациях!

СМОЛЕНСКИЙ ГОСУДАРСТВЕННЫЙ  
ДРАМАТИЧЕСКИЙ ТЕАТР  
ИМ. А.С. ГРИБЕДОВА

мобильное приложение  
Город Развлечений  
Смоленск

14 марта 2018 года 19.00



## 18 марта в Смоленске выступит певица Наргиз

18 марта в Смоленском драматическом театре состоится концерт певицы Наргиз Закировой, получившей известность благодаря проекту «Голос».

В 2014 году Продюсерский Центр Максима Фадеева представил публике проект с самой яркой участницей шоу Голос. Наргиз – певица и музыкант, ставшая известной на постсоветском пространстве после участия в телешоу «Голос».

Экстравагантная певица с сильным, красивым голосом нашла в зрителях своих поклонников. Недаром она сказала, выйдя на сцену: «Я себе желаю оставаться собой».



## 18 марта на сцене А-клуба выступит фолк-рок группа «Троль Гнёт Ель»

18 марта «Троль Гнёт Ель» в Смоленске празднуют вместе с нами 18-ти летние группы!

Легенды фолк-рок-метал андеграунда, изобретатели стиля «пивной фолк», самый неординарный и ни на кого не похожий рок-коллектив под броским названием «Троль Гнет Ель» празднует осенью свое 18-летие! Фолк-рок-мир был бы другим, если бы не питерские Тролли, стоявшие у самых истоков танцевального фолк-метала. Их творчество переливается множеством ярких граней, создавая целый волшебный мир, в котором есть место каждому!





## **Уважаемые читатели двадцать третьего выпуска информационно-аналитического бюллетеня «Вестник приграничья»!**

Мы рады представить команду «Вестника приграничья», которая подготовила этот номер и рассказала о событиях в России и Беларуси:

*Шевченко Ольга Александровна* – руководитель проекта, исполнительный директор Агентства интеграционных инициатив.

*Барановский Игорь Юрьевич* – главный редактор «Вестника приграничья», автор статей о событиях в Смоленской и Могилёвской областях.

*Алимова Елена Григорьевна* – соредактор «Вестника приграничья», журналистка, автор статей о событиях в Витебской области.

*Кузавко Антон Сергеевич* – автор аналитических материалов о ситуации в Смоленской области и в приграничье ЕАЭС.

*Ридевский Геннадий Владимирович* – автор аналитических материалов о ситуации в Могилёвской области и в приграничье России и Беларуси.

Мы рассчитываем на Вашу помощь в подготовке материалов для следующих выпусков «Вестника приграничья» и ждём Ваших пожеланий, замечаний, мнений и предложений о дальнейшем сотрудничестве по обозначенным ниже адресам Агентства интеграционных инициатив и главного редактора бюллетеня «Вестник приграничья»  
Барановского Игоря Юрьевича.

### **Ассоциация «Агентство интеграционных инициатив»**

**Адрес:** г. Смоленск, ул. Беяева, д. 45

**Телефон:** +7(4812) 27-97-20 (секретарь Ассоциации)

**Факс:** +7(4812) 39-55-40, **E-mail:** [np-aaii@ya.ru](mailto:np-aaii@ya.ru)

**Наш официальный сайт:** <http://np-aaii.ru/>

**Наша группа «В контакте»:** <https://vk.com/npaaii>

Адрес бюллетеня в сети Интернет: <http://np-aaii.ru/vestnik.php>  
Электронная почта рассылки бюллетеня: [Vestnik\\_Prigranichia@mail.ru](mailto:Vestnik_Prigranichia@mail.ru)

**Главный редактор** бюллетеня – Барановский Игорь Юрьевич  
**Телефон:** +7-908-280-01-07, **E-mail:** [i.u.baranovskiy@mail.ru](mailto:i.u.baranovskiy@mail.ru)