



Агентство  
Интеграционных  
Инициатив  
ассоциация



ФОНД  
ПРЕЗИДЕНТСКИХ  
ГРАНТОВ

Издание осуществлено с использованием средств гранта Президента Российской Федерации на развитие гражданского общества, предоставленного Фондом президентских грантов, проект №19-1-000815

# ВЕСТНИК ПРИГРАНИЧЬЯ

ВЫПУСК X

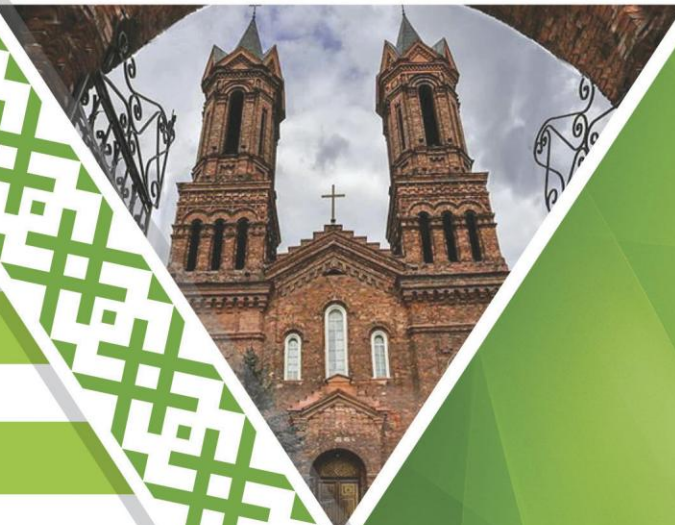


10/2019

ВИТЕБСК

МОГИЛЕВ

СМОЛЕНСК



## КОЛОНКА РЕДАКТОРА



Середина осени – самое время переосмысливать непростые темы.

В октябрьском номере «Вестника приграничья» мы решили поговорить о промышленности и сельском хозяйстве.

Кандидат географических наук Геннадий Ридевский в своей статье сравнивает сельское хозяйство двух стран и приходит к неожиданному выводу: оказывается, белорусские области приграничья заметно отстают от

российских по части животноводства.

Кандидат экономических наук из Белорусско-Российского университета Лариса Наркевич анализирует перспективы развития промышленного потенциала Республики Беларусь и рассказывает, как за последние годы в стране выросла доля производства пищевых продуктов, машин и оборудования, транспортных средств и оборудования, а также обработки древесины.

Подробный анализ промышленного потенциала Смоленщины – у нашего эксперта Игоря Барановского. Доцент СмолГУ размышляет о больших перспективах Руднянского района – территории, пограничной с Беларусью. А также обрисовывает нынешнюю обстановку в промышленности Смоленского края. Указывает на крупнейшие производства региона и грустит по поводу экономических проблем в ювелирной промышленности, которой некогда славилась Смоленщина.

Об интересном опыте российско-белорусской компании в Лепеле рассказывает витебский журналист Елена Алимova.

*С уважением, главный редактор Мария Демочкина*

## СОДЕРЖАНИЕ

Школа молодых управленцев Союзного государства России и Беларуси.....	4
В Смоленске прошел первый российско-белорусский интеллектуальный баттл.....	5
Ридевский Г. Темпы роста и структура производства сельскохозяйственной продукции областей российско-белорусского приграничья.....	8
Наркевич Л. Анализ и перспективы развития промышленного потенциала Республики Беларусь.....	12
Барановский И. Территориально-отраслевая структура промышленности Смоленской области в XXI веке и перспективы формирования в регионе трансграничных производственных кластеров.....	20
Алимова Е. В приоритете – профессионалы с хорошим настроением.....	28
Анонсы событий и мероприятий в приграничье (ноябрь 2019 года).....	30

## Школа молодых управленцев Союзного государства России и Беларуси

АгНИ проведет трехдневный образовательный семинар в Смоленске.

«Школа молодых управленцев Союзного государства России и Беларуси» пройдет 5 – 7 декабря на базе Смоленского государственного университета для активистов молодежных администраций, правительств, парламентов, студентов и выпускников факультетов управления, экономических и юридических специальностей. Именно они в рамках проектной работы должны будут предложить решения существующих проблем союзного строительства.

Специально для участников из России и Беларуси пройдут лекции и дискуссии о роли Союзного государства и перспективах его развития, мастер-классы и тренинги в сфере международного сотрудничества и российско-белорусских отношений.

Среди тем – нетворкинг, журналистика, информационные войны и проектная деятельность.

Хотите принять участие в Школе? Отправьте заполненную [анкету](mailto:aaii-world@yandex.ru) на электронную почту [aaii-world@yandex.ru](mailto:aaii-world@yandex.ru) до **25 ноября**. По всем вопросам можно обращаться по телефону: +7-920-660-16-26 (Антон Кузавко).

## В Смоленске прошел первый российско-белорусский интеллектуальный баттл

Мероприятие, организаторами которого выступили Агентство интеграционных инициатив и филологический факультет Смоленского государственного университета, торжественно открылось 1 октября в Смоленском государственном университете.

В игру, посвященную 75-летию освобождения российско-белорусского приграничья от немецко-фашистских захватчиков, сыграли студенты из Могилевского государственного университета им. А.А. Кулешова, учащиеся СмолГУ, смоленских филиалов РАНХиГС, СГЮА, РЭУ им. Плеханова.



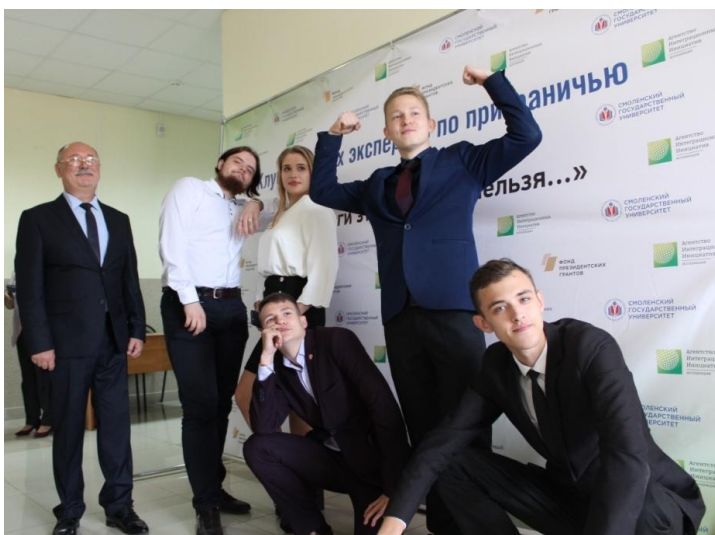
Интеллектуальное состязание проходило в формате игры «Что? Где? Когда?» и включало в себя вопросы о героях партизанского движения, памятных местах российско-белорусского приграничья, связанных с событиями 1941–1945 годов, о творчестве российских и белорусских писателей и поэтов... Пользоваться интернетом и книгами участникам было запрещено. Вот только некоторые вопросы игры:

– Назовите автора строк «Кто говорит, что на войне не страшно, тот ничего не знает о войне».

– 15 июля 1941 года фашисты ворвались в почти незащищенный Смоленск. По какому шоссе немецкая дивизия вошла в город?

– Впервые гвардейские реактивные минометы были использованы в российско-белорусском приграничье. Укажите населенный пункт, близ которого состоялся первый бой с применением этих минометов под командованием капитана Флерова.

Победителем по итогам двух раундов стала команда смоленского филиала РАНХиГС.



– *Несколько лет назад монумент «Мужество» мемориального комплекса «Брестская крепость-герой» попал в список самых уродливых памятников мира, составленный американской телекомпанией CNN, – рассказала заведующая кафедрой политологии и социологии факультета экономики и права Могилевского государственного университета им. А.А. Кулешова **Светлана Лихачева.** – Ситуацию удалось нивелировать только после того, как Россия и Беларусь, объединившись, высказали свой протест против кощунства... Это была неслучайная провокация. Во избежание таких неслучайных провокаций нам в приграничье нужны подобные интеллектуальные баттлы.*

– *Мы не в первый раз на смоленской земле и всегда рады возвращаться сюда вновь и вновь, – рассказала выпускница Могилевского государственного университета им. А.А. Кулешова, координатор клуба молодых экспертов по приграничью в Республике Беларусь **Кристина Нейман.** – Интеллектуальный баттл, организованный АГНИ, – это определенная возможность вернуться к событиям Второй мировой войны, открыть неведомые моменты боевых событий, происходивших на территории приграничья. Как мне кажется, основная цель баттла – в очередной раз напомнить ценность того, что мы имеем сегодня, ведь в погоне за материальным обогащением, построением карьеры, ориентацией на гедонизм, человек уже перестает задумываться, благодаря кому и*

какой храбрости, силе воли, он может позволить себе жить в спокойном мире.

Игра показала, что каким бы достаточным тебе ни казался собственный запас знаний по данной исторической тематике, всё равно есть множество информации, над которой следует задуматься и проработать для того, чтобы герои войны не стирались в нашей памяти, а оставались в виде воспоминаний, как примеры жертвования собой во благо другим, жили не на страницах книг, а в сердцах каждого из нас.

Больше всего в игре затронула душу музыкальная часть, когда ярко была выражена поддержка команд друг друга: кто-то мог забыть слов, участники из других команд поддерживали и подпевали, не получалось вытягивать ноты, вся аудитория запевала с командой.



Участникам игры вручили книгу [«Великая Отечественная: взгляд из 2019-го. Письмо прадеду»](#) – сборник эссе, которые написали студенты России и Беларуси.

– Книга получилась скромная, небольшая, но очень искренняя, – рассказала председатель правления Агентства интеграционных инициатив **Ольга Шевченко**. – Это не просто книжка, а фрагменты памяти молодых людей о своих прадедах – тех, кто одержал Великую Победу.

*Пресс-служба Агентства интеграционных инициатив.*

*Больше фото – в [группе АгНИ](#) ВКонтакте*

## ***Геннадий Ридевский***

*кандидат географических наук,  
доцент Могилёвского государственного  
областного института развития образования*



### **Темпы роста и структура производства сельскохозяйственной продукции областей российско-белорусского приграничья**

Данные таблицы 1 свидетельствуют, что темпы роста производства продукции сельского хозяйства в 2011 – 2018 годах в областях приграничья существенно отличаются друг от друга. Особенно высокие темпы роста имели Псковская и Брянская области, средние темпы роста были характерны для Смоленской и Гомельской областей, низкие – отмечались в Могилёвской и Витебской областях. В целом сельское хозяйство в российских областях приграничья развивалось более высокими темпами. Главный вопрос, который возникает при ознакомлении с таблицей 1: за счёт чего смогло добиться таких высоких темпов роста сельское хозяйство Псковской и Брянской областей?

**Таблица 1 – Темпы роста производства сельскохозяйственной продукции в 2011 – 2018 годах, в %, в сопоставимых ценах**

Области	Темпы роста, в % к предыдущему году								2018 / 2010
	2011	2012	2013	2014	2015	2016	2017	2018	
Псковская	105,3	105,8	112,9	122,9	113,3	119,8	112,6	110,6	261,3
Смоленская	116,6	100,6	102,2	95,3	95,4	99,3	101,9	105,9	116,8
Брянская	127,9	105,7	112,4	114,9	113,1	108,9	106,0	103,1	235,0
Витебская	109,1	99,8	94,6	98,7	97,9	98,0	103,1	100,5	101,1
Могилёвская	108,2	104,6	98,0	102,7	92,1	105,6	103,4	92,4	105,9
Гомельская	110,4	105,6	99,2	103,5	96,3	102,8	104,2	93,0	114,9

Главная причина этого – приход в сельское хозяйство в начале 2010-х годов крупных агропромышленных холдингов, и прежде всего АПХ «Мироторг» и АПХ «Великолукский мясокомбинат». АПХ «Великолукский мясокомбинат» активно развивает производство в Псковской области, где он специализируется на производстве свинины, а АПХ «Мироторг» во многих областях России. Среди



областей приграничья АПХ «Мироторг» наиболее активно развивает свою деятельность в Брянской области. В этой области АПХ «Мироторг» специализируется главным образом на производстве говядины.

Таблица 2 – Производство сельскохозяйственной продукции по категориям хозяйств в областях российско-белорусского приграничья в 1990 – 2018 годах, %

Области	1990	2000	2005	2010	2015	2018
<b>Псковская</b>	<b>100,0</b>	<b>100,0</b>	<b>100,0</b>	<b>100,0</b>	<b>100,0</b>	<b>100,0</b>
СХО	73,3	29,0	33,6	49,7	75,3	82,0
ХН	26,7	68,9	64,5	47,6	21,7	15,1
КФХ		2,1	1,9	2,7	3,0	2,9
<b>Смоленская</b>	<b>100,0</b>	<b>100,0</b>	<b>100,0</b>	<b>100,0</b>	<b>100,0</b>	<b>100,0</b>
СХО	72,2	32,0	34,4	36,4	53,0	61,5
ХН	27,8	66,4	62,9	58,7	40,0	32,6
КФХ		1,6	2,7	4,9	7,0	5,9
<b>Брянская</b>	<b>100,0</b>	<b>100,0</b>	<b>100,0</b>	<b>100,0</b>	<b>100,0</b>	<b>100,0</b>
СХО	73,0	25,6	34,7	44,6	71,0	74,4
ХН	27,0	73,4	62,0	47,1	19,8	17,1
КФХ		1,0	3,3	8,3	9,2	8,5
<b>Витебская</b>	<b>100,0</b>	<b>100,0</b>	<b>100,0</b>	<b>100,0</b>	<b>100,0</b>	<b>100,0</b>
СХО	78,3	60,6	57,1	64,8	78,4	79,6
ХН	11,7	39,4	42,9	35,9	20,6	20,4
КФХ			-	0,6	1,0	-
<b>Могилёвская</b>	<b>100,0</b>	<b>100,0</b>	<b>100,0</b>	<b>100,0</b>	<b>100,0</b>	<b>100,0</b>
СХО	81,8	60,2	54,7	77,7	78,4	79,2
ХН	18,8	39,8	45,3	20,4	19,9	20,8
КФХ			-	1,9	1,7	-
<b>Гомельская</b>	<b>100,0</b>	<b>100,0</b>	<b>100,0</b>	<b>100,0</b>	<b>100,0</b>	<b>100,0</b>
СХО	80,8	57,4	59,9	63,2	77,8	80,0
ХН	19,2	42,6	40,1	35,9	20,9	20,0
КФХ			-	1,0	1,3	-

Примечания: 1. СХО – сельскохозяйственные организации, ХН – хозяйства населения, КФХ – крестьянско-фермерские хозяйства. 2. Для белорусских областей приграничья доля СХО за 2005 и 2018 годы приведена, включая КФХ.

С начала 90-х годов XX века в российских областях приграничья были ликвидированы многие сельскохозяйственные организации, и в результате главным производителем сельскохозяйственной продукции стали хозяйства населения (табл. 2). Как следствие этого во всех областях российского приграничья произошёл резкий спад производства сельскохозяйственной продукции, существенно уменьшилась площадь пахотных земель, сельское хозяйство приобрело прежде всего растениеводческое направление.

Таких потрясений белорусское сельское хозяйство не знало, поскольку весь постсоветский период сохранялось доминирование сельскохозяйственных организаций в производстве продукции сельского хозяйства. Не было в белорусской части приграничья и такого обвального снижения сельскохозяйственного производства в 90-х годах, как в России.

Современные сельскохозяйственные организации Беларуси – это бывшие совхозы и колхозы, трансформированные в сельскохозяйственные производственные кооперативы (СПК). Кроме смены вывески в общественном сельском хозяйстве Беларуси мало что изменилось за постсоветский период.

С приходом агрохолдингов в сельское хозяйство российских областей с 2010-х годов начала резко возрастать доля сельскохозяйственных организаций в производстве сельскохозяйственной продукции, которая к 2015 году стала снова доминирующей во всех российских областях приграничья, как и в советское время.

СПК Беларуси, очевидно, не могут конкурировать с агропромышленными холдингами России, о чем свидетельствуют темпы роста сельскохозяйственной продукции в областях приграничья двух стран в 2011 – 2018 годах.

Доля хозяйств населения во всех областях белорусской части приграничья и в Смоленской области в производстве сельскохозяйственной продукции выше в настоящее время, чем в 1990 году, – этот факт можно считать косвенным доказательством того, что сельское хозяйство этих регионов еще не смогло достичь уровня 1990 года, а сельское хозяйство Псковской и Брянской областей уже превзошло этот уровень.

Таблица 2 свидетельствует также, что во всех областях приграничья в производстве продукции сельского хозяйства постепенно растёт доля фермеров. Доля фермеров в производстве сельскохозяйственной продукции российских областей приграничья существенно выше, чем в областях Беларуси. Абсолютным лидером по развитию крестьянско-фермерских хозяйств и их вкладу в сельскохозяйственное производство в приграничье России и Беларуси является Брянская область.

Приход агрохолдингов в сельское хозяйство российских областей приграничья привёл к резкому росту доли животноводческой продукции в общей структуре

сельскохозяйственного производства. Это особенно заметно в сельском хозяйстве Псковской области. В годы, когда в сельском хозяйстве российских областей главными производителями сельскохозяйственной продукции были хозяйства населения, усиливалась их растениеводческая специализация. Это же происходило и в белорусских областях приграничья в 1995 – 2010 годах, когда доля хозяйств населения в производстве сельскохозяйственной продукции была относительно велика. Сегодня животноводство лидирует в производстве сельскохозяйственной продукции всех областей приграничья (табл. 3). Причем его доля минимальна в Могилёвской и Витебской областях, а максимальна в Псковской области.

Таблица 3 – Структура производства сельскохозяйственной продукции в областях российско-белорусского приграничья в 1990 – 2018 годах

Области	1990	2000	2005	2010	2015	2018
<b>Псковская</b>	<b>100,0</b>	<b>100,0</b>	<b>100,0</b>	<b>100,0</b>	<b>100,0</b>	<b>100,0</b>
растениеводство	23,2	50,4	36,8	34,2	23,2	15,6
животноводство	76,8	49,6	63,2	65,8	76,8	84,4
<b>Смоленская</b>	<b>100,0</b>	<b>100,0</b>	<b>100,0</b>	<b>100,0</b>	<b>100,0</b>	<b>100,0</b>
растениеводство	34,5	46,2	43,3	37,6	43,6	34,8
животноводство	65,5	53,8	56,7	62,4	56,4	65,2
<b>Брянская</b>	<b>100,0</b>	<b>100,0</b>	<b>100,0</b>	<b>100,0</b>	<b>100,0</b>	<b>100,0</b>
растениеводство	37,5	60,1	41,4	44,0	39,1	40,7
животноводство	62,5	39,9	58,6	56,0	60,9	59,3
<b>Витебская</b>	<b>100,0</b>	<b>100,0</b>	<b>100,0</b>	<b>100,0</b>	<b>100,0</b>	<b>100,0</b>
растениеводство	нд	51,9	52,9	54,6	46,3	47,7
животноводство	нд	48,1	47,1	45,4	53,7	52,3
<b>Могилёвская</b>	<b>100,0</b>	<b>100,0</b>	<b>100,0</b>	<b>100,0</b>	<b>100,0</b>	<b>100,0</b>
растениеводство	45,5	58,0	59,2	61,2	49,8	47,7
животноводство	54,5	42,0	40,8	38,8	50,8	52,3
<b>Гомельская</b>	<b>100,0</b>	<b>100,0</b>	<b>100,0</b>	<b>100,0</b>	<b>100,0</b>	<b>100,0</b>
растениеводство	нд	57,9	57,0	54,6	43,4	44,1
животноводство	нд	42,1	43,0	45,4	56,6	55,9

Белорусские области приграничья заметно отстают от российских областей в доли животноводства в производстве сельскохозяйственной продукции. Основная причина – более высокая доля хозяйств населения в производстве сельскохозяйственной продукции, поскольку хозяйства населения производят в основном растениеводческую продукцию, занимаясь преимущественно огородничеством и садоводством.

*Лариса Наркевич*

*кандидат экономических наук,  
доцент Белорусско-Российского университета*



## **Анализ и перспективы развития промышленного потенциала Республики Беларусь**

Промышленный потенциал определяет состояние экономики и социальную стабильность общества, поэтому его развитие постоянно отслеживается во всех отраслях национальной экономики, как на стадии научных разработок, так и на уровне принимаемых правительством решений. Развитие финансовых, экономических, интеграционных отношений в экономике Республики Беларусь обуславливают необходимость пересмотра и разработки новых методологических подходов к стратегическому управлению промышленным потенциалом на базе инновационного развития в контексте интеграции.

Значимость промышленного потенциала Беларуси для углубления и развития межрегиональной интеграции определяется тем, что государство является бывшим сборочным цехом машиностроения Советского Союза; единственной республикой на постсоветском пространстве, сумевшей после распада СССР сохранить свой промышленный потенциал и остаться на мировом рынке как крупный поставщик большегрузных карьерных самосвалов, грузовых автомобилей, тракторов и сельхозтехники, продукции электроники, калийных удобрений, нефтепродуктов, продукции химической, пищевой и легкой промышленности.

Беларусь является страной с экспортноориентированной экономикой, работающей на импортируемых энергоресурсах, сырье, материалах и поставляющей подавляющую часть произведенной продукции на экспорт (основным партнером страны выступает Россия). Она имеет уникальное географическое и геополитическое положение между ЕС и ЕАЭС в центре Европы, на пересечении трех трансъевропейских коридоров, с развитой инфраструктурой и комфортными социально-экономическими условиями жизни.

Основой хозяйственного потенциала страны является

промышленность: на 01.01.2019 г. на ее долю приходилось 37% основных средств предприятий всех отраслей экономики и создано 26,1% объема ВВП. В рассматриваемом временном интервале отмечен рост макроэкономических индикаторов развития промышленного потенциала республики. В 2018 г. промышленность показала умеренный экономический рост, начавшийся в 2017 г., что обеспечило положительную динамику ряда параметров (рис. 1).

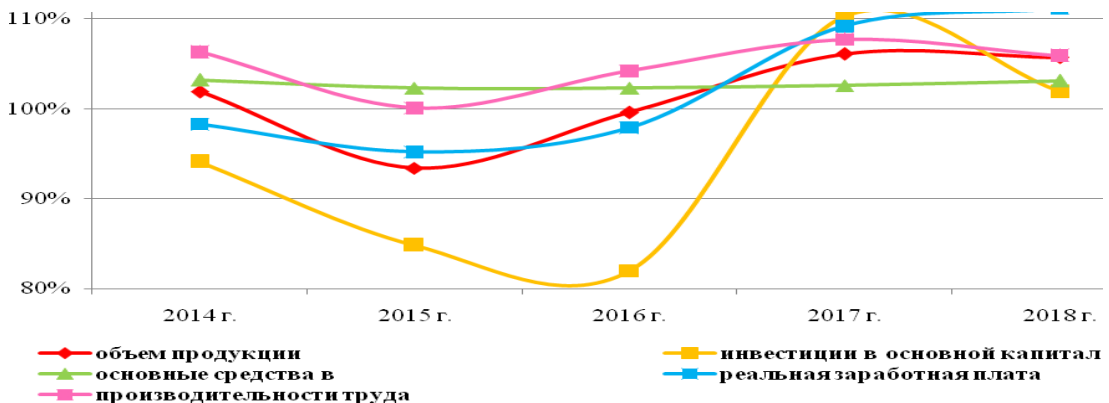


Рисунок 1 – Динамика основных параметров макроэкономического развития промышленности Республики Беларусь

Примечание – Источник: собственная разработка на основе [3, с. 26 – 28]

В 2018 г. объем промышленного производства составил 110,1 млрд. белорусских рублей, или 105,7% к уровню 2017 г. Отмечено увеличение физического объема производства промышленной продукции и инвестиций в основной капитал. При этом в данный период отмечается значительное снижение инвестиционной активности в промышленном секторе экономики в 2016 г., рост в 2017 – 2018 гг.

В качестве внутреннего вызова развития промышленного потенциала Беларуси отмечается замедление темпов роста объемов производства со второго квартала 2018 г., что во многом обусловлено снижением темпов роста инвестиционной активности и прекращением действия низкой базы в производстве и экспорте нефтепродуктов. Несмотря на увеличение показателей объемов производства, темпы роста в 2018 г. по сравнению с 2017 г. замедлились.

Региональный разрез объемов промышленного производства в 2018 г. характеризуется значительным вкладом Гомельской, Минской областей и Минска (рис. 2): их доля в региональной структуре по данному параметру соответственно составила 20,6; 19,2; 15,9%.

Отмеченные территориальные диспропорции в развитии промышленного потенциала выступают одним из труднейших препятствий на пути формирования целостной и сбалансированной экономики республики. Отмечается существенная дифференциация в уровне промышленного развития регионов, что само по себе ведет к появлению так называемых депрессивных регионов и углублению социального неравенства общества в региональном разрезе.

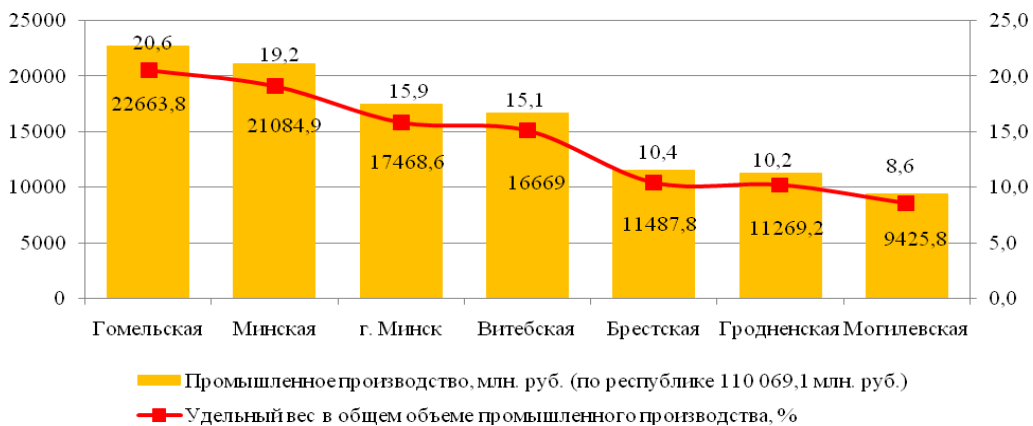


Рисунок 2 – Региональная структура промышленного производства Республики Беларусь в 2018 г.

Примечание – Источник: собственная разработка на основе [3, с. 38]

Индекс промышленного производства в сопоставимой оценке в региональном разрезе распределился следующим образом: в отчетном периоде лидирующее положение приходится на Витебскую, Гродненскую, Минскую области и на г. Минск (рис. 3); представленные регионы достигли значительного прироста физических объемов производства по сопоставимой базе. В аутсайдерах по данному параметру Могилевская область (наименьший индекс 2018/2017 в размере 1,038).



Индекс промышленного производства 2018/2017 — Индекс промышленного производства 2017/2016

Рисунок 3 – Динамика объемов промышленного производства в региональном разрезе за 2016 – 2018 гг.

Отраслевая структура промышленного производства в рассматриваемом временном интервале 2014 – 2018 гг. отличается постоянством: наибольший удельный вес приходится на обрабатывающую промышленность (порядка 88%).

Особый интерес представляет анализ структуры обрабатывающей промышленности по видам экономической деятельности по областям и г. Минску в 2018 г. В структуре обрабатывающей промышленности доля металлургического производства на 2018 г. составляла 7,6%, наибольшую долю в региональном масштабе она составляла 18% в Гомельской области. Это обусловлено расположением главного флагмана белорусской металлургии – Белорусского металлургического завода в г. Жлобине Гомельской области.

Производство кокса и продуктов нефтепереработки составляет 15,6% в общем объеме производства, индекс производства в 2018 г. по сравнению с 2017 г. составил 101,4%. Промышленный потенциал Гомельской и Витебской областей характеризуется значительным структурным вкладом производства кокса и продуктов нефтепереработки: в 2018 г. соответственно 45,4 и 51,7%.

Производство химических продуктов составляет 9,6% в общем объеме производства, по сравнению с 2017 г. индекс производства составил 106,2%. Наибольший удельный вес производства машин и оборудования приходится на г. Минск, Минскую и Могилевскую области (соответственно 17,3; 15,3; 9,7%).

Производство продуктов питания, напитков и табачных изделий (22,9% в общем объеме промышленного производства). В 2018 г. объем производства составил 103,7% к 2017 г. Существенная доля производства продуктов питания, напитков и табачных изделий приходится на Брестскую (55,3%), Гродненскую (46,7%), Минскую (26,1%), Могилевскую (24,4%) области.

Существенной проблемой, сдерживающей обеспечение устойчивого экономического роста, следует назвать превышение темпов роста заработной платы над темпами роста реальной производительности труда. Во втором полугодии 2017 г. в республике наблюдается с трудом преодоленная ранее диспропорция между темпами роста производительности и оплаты труда, что является угрозой нарастания макроэкономических дисбалансов и усиления инфляционных процессов, ухудшения финансовой устойчивости экономики. Временной отрезок 2014 – 2016 гг.

характеризовался сбалансированностью между параметрами производительности труда и реальной заработной платы; в 2017 – 2018 гг. наблюдалась диспропорция опережающих темпов роста заработной платы относительно выработки, что соответствует рискам вымывания капитала организаций промышленного сектора экономики. Очевидно, что существенное повышение темпов роста реальной заработной платы над темпами роста производительности труда приведет к сокращению прибыли, что, в свою очередь, отрицательно отразится на развитии национальной экономики.

Наибольший разрыв рассматриваемых параметров приходится на Гомельскую, Брестскую, Минскую, Витебскую области (рис. 4).



Рисунок 4 – Региональный аспект соотношения производительности труда и реальной заработной платы в январе – ноябре 2018 г.

Примечание – Источник: собственная разработка на основе [3, С. 58 – 60]

Важным макроэкономическим индикатором развития промышленности выступает соотношение запасов готовой продукции и среднемесячного объема производства.

Позитивными итогами работы промышленности в 2018 г. стало уменьшение складских запасов, которые составили 60,9% к среднемесячному объему промышленного производства, и увеличение удельного веса отгруженной инновационной продукции в общем объеме отгруженной продукции (18,6% в 2018 г. по сравнению с 17,4% годом ранее). В 2018 г. наблюдается снижение доли запасов в объемах производства и рост сбытовой активности промышленных организаций. Наиболее высокий уровень запасов готовой продукции в 2018 г. наблюдался в легкой промышленности (в 2,9 раза превысил среднемесячный объем производства), основных фармацевтических продуктов и фармацевтических



препаратов (в 1,9 раза), вычислительной, электронной и оптической аппаратуры (в 1,6 раза).

Наибольший прирост складских запасов в 2018 г. произошел в легкой, фармацевтической промышленности, электротехнике, химической и целлюлозно-бумажной промышленности. Данные факты свидетельствуют не только о рыночных колебаниях спроса, но и о необходимости серьезной работы по маркетинговому обоснованию проектов модернизации работы предприятий, внедрения систем планирования ресурсов, а также планомерной долговременной работы под запросы потребителя на основе интегрированной информационной среды.

В 2018 г. наибольшее значение соотношения запасов готовой продукции и среднемесячного объема производства отмечено по Минской области и г. Минску; наименьшее значение – по Гомельской и Витебской областям. Приведенные показатели определяют значительные средства, замороженные в остатках готовой продукции, и определяют проблему замедления оборачиваемости запасов, а также потерю части прибыли.

Оборот внешней торговли товарами и услугами по методологии платежного баланса в январе – ноябре 2018 г. составил 75 663,2 млн. \$ США, в том числе экспорт – 38 222,9 млн. \$ США, импорт – 37 440,3 млн. \$ США. К уровню января – ноября 2017 г. оборот внешней торговли товарами и услугами составил 115,7%, импорт – 115,3%, экспорт – 116%. Сальдо внешней торговли товарами в январе – ноябре 2018 г. сложилось отрицательное в размере 2281,4 млн. \$ США (в январе – ноябре 2017 г. сальдо было также отрицательное и составляло 2304,7 млн. \$ США). Из общего объема экспорта республики на долю стран ЕАЭС приходилось 41,2%, из них на долю России – 38,4%, стран ЕС – 30,8%, остальных стран – 28%. Импорт из стран ЕАЭС составил 59,7% общего объема импорта, из них из России – 59,3%, стран ЕС – 18,5%, остальных стран – 21,8% [2].

В экономике Республики Беларусь по результатам произведенного исследования установлены диспропорции, влияющие на экономическую безопасность государства:

1) национальные диспропорции, связанные с существенной сырьевой импортозависимостью экономики и нерациональной структурой внешнего торгового баланса государства;

2) территориальные диспропорции, обусловленные

дифференциацией областей республики по уровню развития регионального промышленного потенциала и «перекосами» между потребностями систем эффективного развития экономики регионов;

3) отраслевые диспропорции, связанные с неравномерным развитием отраслей промышленности и превалированием вторичного сектора экономики;

4) диспропорции, формируемые на микроуровне, включающие в себя высокий удельный вес материальных затрат в составе себестоимости продукции, превышение темпов роста заработной платы над темпами роста производительности труда, разрыв в технологическом уровне предприятий различных отраслей.

Выявленные структурные диспропорции не только сдерживают реализацию экономического потенциала республики, но и повышают уязвимость экономики к внешним воздействиям, а также повышают риски и снижают уровень экономической безопасности страны.

В последние годы отмечается ускорение темпов роста объемов промышленного производства и рост его вклада в ВВП страны. До 2013 г. включительно промышленный сектор Республики Беларусь традиционно выступал в качестве лидера экономического развития, обеспечивая порядка 1/3 ВВП страны. Начиная с 2014 г. отмечается самое значительное перераспределение соотношения между промышленностью и иными видами деятельности. В период 2014 – 2018 гг. установлена положительная динамика вклада промышленного сектора экономики в ВВП.

Период с 2015 по 2016 гг. характеризовался устойчивой отрицательной динамикой производства промышленной продукции, как в текущих, так и в сопоставимых ценах. В настоящее время, с 2017 г., увеличение индексов промышленного производства, начинает приобретать системный положительный характер. В целом за 2018 г. темп роста объемов промышленного производства составил 105,7%, в обрабатывающей промышленности – 105,8%. Во всех отраслях обрабатывающей промышленности зафиксирована положительная динамика. В лидерах – производство машин и оборудования (увеличилось на 13,3%), а также транспортных средств и оборудования (рост на 14,1%). Наиболее низкие темпы роста индекса промышленного производства сложились в металлургическом производстве (101,5%) и в производстве кокса и продуктов нефтепереработки (101,4%).

Наблюдаются диспропорции в росте промышленного

производства по регионам: индексы промышленного производства по Гомельской, Брестской, Могилевской областям ниже параметров Витебской, Гродненской, Минской областей. Неравномерное развитие отдельных видов производств отражает необходимость государственного укрепления отдельных структурных единиц промышленного потенциала республики. Следует отметить, что регионы с развитым машиностроением, производством транспортных средств, производством продуктов питания показали высокие приросты объемного производства в сопоставимой оценке.

Отраслевая структура промышленного производства характеризуется высокой долей импортоспособных отраслей и за последние десятилетия не претерпела существенных изменений: на доминирующие 10 направлений, как и ранее, приходится более 95% валового выпуска продукции. Изменения не превысили 5%: выросла доля производства пищевых продуктов; производства машин и оборудования; транспортных средств и оборудования, а также обработки древесины. Наблюдался спад в легкой промышленности, производстве и распределении электроэнергии, газа и воды, производстве продукции химической промышленности и металлургическом производстве.

Таким образом, в статье произведена систематизация рисков экономической безопасности республики по отдельным направлениям формирования, использования и развития промышленного потенциала, связанным со структурными диспропорциями в экономике, а также их последствиями. Выявление и устранение структурных диспропорций является объективной потребностью национальной экономики, необходимой для выхода на траекторию устойчивого, стабильного и безопасного развития.

### Литература

1. Информационно-аналитическая записка «Об итогах социально-экономического развития Республики Беларусь в 2018 году» [Электронный ресурс]. Режим доступа: [https://www.economics.basnet.by/files/2018\\_Itogi.pdf](https://www.economics.basnet.by/files/2018_Itogi.pdf) (дата обращения: 08.08.2019).
2. Национальный статистический комитет Республики Беларусь [Официальный сайт] / Нац. стат. ком. Респ. Беларусь. Режим доступа: <http://belstat.gov.by> (дата обращения: 09.08.2019).
3. Статистический ежегодник «Промышленность Республики Беларусь», 2018. [Электронный ресурс]. Режим доступа: <http://www.belstat.gov.by/upload/iblock/355/3555da3e76da214a6b806d596fab8223.pdf> (дата обращения: 10.08.2019).
4. Топольский Р.А. Структурные диспропорции как угроза экономической безопасности государства // Социально-экономические явления и процессы. 2015. № 6. С. 106 – 113.

## ***Игорь Барановский***

*кандидат географических наук,  
доцент Смоленского государственного  
университета, эксперт Агентства  
интеграционных инициатив*



### **Территориально-отраслевая структура промышленности Смоленской области в XXI веке и перспективы формирования в регионе трансграничных производственных кластеров**

В XXI веке промышленность является одним из важнейших направлений функционирования экономики Смоленской области. На территории области располагается более 700 производственных предприятий. В отрасли промышленности занято порядка трети экономически активного населения области. В настоящее время Смоленская область является староосвоенным промышленным регионом России, имеющим характерные черты территориальной структуры хозяйства. На формирование современной территориальной структуры промышленности области оказали решающее влияние исторические особенности развития региона на протяжении XIX и XX века, а также её экономико-географическое положение (приграничность, транзитность, соседство с Московской агломерацией).

Наиболее существенные изменения в объёмах производства промышленной продукции и территориальной структуре хозяйства произошли в период 1990-х годов. Произошедшая стагнация экономики привела к разрыву производственно-сбытовых связей предприятий, снижению потребления продукции со стороны других отраслей производства и населения. Так, к концу 1990-х годов объём промышленного производства сократился более чем в два раза по сравнению с 1991 годом (он составлял около 45% от докризисного). Существенные проблемы возникли в отрасли машиностроения и легкой промышленности, менее подверженными кризису оказались электроэнергетика и химическая промышленность. В период 2000 – 2010 годов произошло снижение негативного влияния кризисных факторов на развитие производственного сектора Смоленской

области, в связи с чем произошел рост объемов производства, который практически вышел на докризисный уровень в 2013 году.

Современная территориальная структура промышленности региона характеризуется значительной поляризацией, в первую очередь усилением концентрации производства на наиболее крупных, экспортно-ориентированных предприятиях, размещённых преимущественно в крупных городах. Так, более 90% всего объема промышленного производства области сконцентрировано в гг. Смоленске и Десногорске, Дорогобужском, Рославльском, Вяземском, Сафоновском, Гагаринском и Ярцевском районах. В то же время на большей части Смоленщины наблюдается снижение уровня промышленного производства, особенно в периферийных приграничных районах. Тенденция концентрации производства ещё в большей степени усилилась, когда были закрыты предприятия перерабатывающих отраслей в малых и средних городах.

В настоящее время основу промышленности Смоленской области составляют электроэнергетика, машиностроение, химическая и пищевая промышленность, а также промышленность строительных материалов. Крупнейшими по объёму производимой продукции в Смоленской области (в денежном эквиваленте) являются Смоленская АЭС в г. Десногорск, а также ПАО «Дорогобуж» в пгт Верхнеднепровский – производитель азотных и комплексных удобрений. Ювелирная промышленность, длительное время выступавшая в качестве ведущей отрасли производства благодаря эффективному функционированию в 1990 – 2000-е годы ОАО «Кристалл» (крупнейшему в Европе алмазобрабатывающему предприятию), в настоящее время испытывает существенные экономические проблемы, связанные как с падением объемов производства, так и сокращением количества сотрудников на предприятии. Фактически она утрачивает статус «визитной карточки» Смоленщины, которую знают во всём мире.

Следует признать, что тенденция общего повышения уровня промышленного развития Смоленской области в 2000-е годы не может быть признана устойчивой. В течение последних 5 лет в большинстве отраслей промышленного производства (особенно сильный в машиностроении) происходил спад. Наблюдается рост в общей структуре доли электроэнергетики, химической и лесной промышленности, сокращение – машиностроения (транспортного и приборостроения), строительной, лёгкой промышленности (рис. 1).

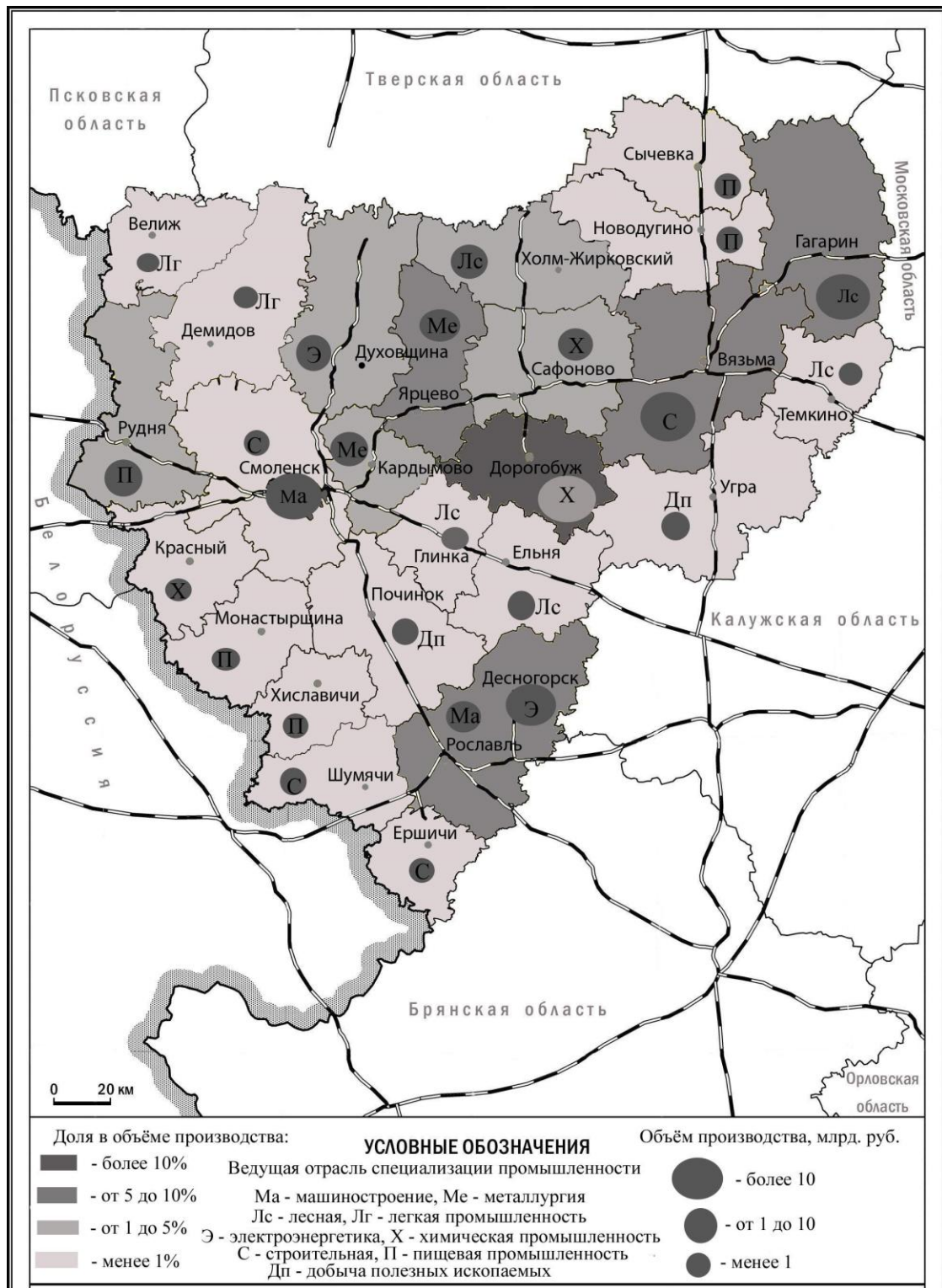


Рисунок 1 – Территориально-отраслевая структура промышленности Смоленской области в 2017 году

С начала 1990-х годов вновь ставшие приграничными регионы, такие как Смоленская область, находятся в фокусе внимания со стороны государства и общества, что объясняется уникальностью и значимостью их экономико-географического положения. Появление новой границы на западных рубежах Смоленской области, с одной стороны, замедлило процессы экономического (в том числе и производственного) сотрудничества и налаживания социально-экономических связей с соседними областями Республики Беларусь (появление барьерной функции границы). С другой стороны, в отдельных видах торгово-экономических отношений (например, торговле) привело к их бурному развитию (функция границы как фактора трансграничного сотрудничества).

В изменившихся социально-экономических условиях ведения хозяйства и трансформации общества в период XXI века необходимо выяснить, каким образом приграничные районы изменили свой уклад в результате проявления барьерной и трансграничной функции границы на западных рубежах страны. При этом следует отметить, что в настоящее время отсутствует четко сформулированная и научно обоснованная стратегия трансграничного сотрудничества приграничных регионов Союзного государства России и Республики Беларусь в области совместного развития промышленности.

В настоящее время сфера промышленного производства является одним из ведущих направлений экономической деятельности в Смоленской области, она определяет перспективы развития региона, совершенствования его социально-экономического потенциала. Совершенствование промышленного производства в регионе возможно за счёт увеличения доли выпуска инновационной продукции, ориентированной преимущественно на экспорт за пределы области, в том числе в зарубежные государства.

Для Смоленской области актуальным является создание трансграничных территорий с особым экономическим режимом, позволяющим снизить издержки на производство экспортно-ориентированной продукции. Национальная промышленная политика России является важным механизмом реализации стратегии и программ социально-экономического развития Смоленщины, в рамках которой должны развиваться и процессы кластеризации.

Существенный вклад в развитие интеграции экономики Смоленской области с Республикой Беларусь могут внести приграничные районы. Однако на протяжении 1990 – 2010-х годов

для данных районов Смоленщины существенного улучшения социально-экономической ситуации и увеличения объемов промышленного производства и торговли не наблюдалось. Объем промышленного производства семи приграничных районов Смоленской области составляет всего лишь 2,5% от доли промышленного производства области [3]. Слабый уровень развития промышленности выражается как в сокращении физических объемов производства, а следовательно, и снижении уровня доходов бюджетов приграничных районов, так и в снижении доли этих районов в общем объеме промышленного производства области.

Низкий уровень развития промышленности в приграничных с Республикой Беларусь районах Смоленской области объясняется как первоначально невысоким промышленным потенциалом данных территорий ещё в советский период, так и ускоренной деградацией данной отрасли хозяйства в этих районах в постсоветский период.

Для приграничья характерно отставание по темпам роста промышленности на протяжении 2010-х годов по сравнению с районами области, расположенными вдоль трассы «Москва – Минск». При этом приграничный с Республикой Беларусь Руднянский район является единственным, имеющим существенные объёмы промышленного производства. В первую очередь производственный потенциал данного района связан с размещением в г. Рудня крупных предприятий пищевой промышленности, в связи с чем данный район имеет показатели производства промышленной продукции на душу населения на уровне средних значений по области.

Фактически в настоящее время происходит деиндустриализация хозяйства ряда приграничных с Республикой Беларусь районов, трудоспособное население становится всё больше ориентированным на работу в сфере обслуживания либо на переезд в другие районы или регионы.

Несмотря на отрицательную динамику промышленного производства в приграничной зоне Смоленской области в течение последних 25 лет, у данной территории имеются возможности для будущего экономического роста, которые основываются на следующих макроэкономических и географических факторах.

1. Выгодное коммуникационное размещение вблизи границы и крупнейших транзитных автомобильных, железнодорожных и трубопроводных путей.



2. Близость основных мегаполисов страны.

3. Некоторое повышение инвестиционной активности в Смоленской области в период 2000 – 2010-х годов по сравнению с кризисными 1990-ми годами.

4. Наличие природных ресурсов для создания новых промышленных производств по глубокой переработке древесины, цемента, иных строительных материалов.

5. Наличие предпосылок для создания высокоэффективных трансграничных производственных цепочек (кластеров).

В ближайшее время для приграничных районов Смоленской области наиболее приоритетными могут стать следующие направления развития промышленности при формировании трансграничных кластеров: производство пластмассовых изделий; готовых металлических изделий; производство машин и оборудования; производство стройматериалов; швейная промышленность, деревообработка, производство молочных и овощных консервов, животноводческой продукции.

Политика поддержки создания конкурентоспособных промышленных кластеров на территории Смоленской области должна включать: развитие общей инфраструктуры и коммуникаций внутри кластера, а также содействие в разработке единой маркетинговой политики и стандартов позиционирования на внешних и внутренних рынках.

Следует отметить, что, несмотря на значительное внимание со стороны руководства региона к проблемам формирования кластеров, в настоящее время планы фонда стратегических разработок на формирование промышленных кластеров пока не оправдались. При этом развитие кластеров на территории приграничного региона позволит совершенствовать функционирование не только передовых, пропульсивных отраслей промышленности (электротехника, химическая и лесная промышленность), но и ряда отстающих на протяжении 1990-х годов (машиностроение, пищевая, легкая промышленность и строительная индустрия).

В связи с удорожанием ресурсов (рабочей силы и земли) в столичном регионе из Москвы будут последовательно выноситься обработка крупногабаритных грузов, транзитные перевозки и другие виды деятельности. В связи с этим возникает необходимость создания мультимодальных транспортно-логистических центров в Руднянском и Краснинском районах Смоленской области с

возможностью размещения на их территории производственных предприятий по сборке, докомплектации, упаковке и сортировке товаров. Открытие данных центров позволит оптимизировать территориальное развитие объектов транспортно-логистического обслуживания международных и межрегиональных грузоперевозок в регионе и интегрировать Смоленскую область в единую транспортную и логистическую систему Российской Федерации. В перспективе возможно создание кластеров, выходящих за пределы одного района, а также формирование трансграничных кластеров в строительной, пищевой, лёгкой промышленности и отрасли машиностроения в приграничных районах с Республикой Беларусь.

В настоящее время в пределах территории Смоленской области не сформировано пока ни одного современного трансграничного промышленного кластера по классической инновационной модели. Первостепенной задачей, решение которой обеспечит эффективное функционирование приграничных производственных комплексов в отрасли машиностроения и пищевой промышленности, должно стать развитие производственной инфраструктуры. Для предприятий пищевой промышленности, которые могут быть размещены в малых городах и сельских поселениях приграничья, необходимо развитие дорожной сети. Развитию территории области может способствовать и создание транспортно-логистических терминалов в приграничной зоне с Республикой Беларусь.

Необходимо формирование и развитие точек экономического роста с последующей организацией на их основе площадок для промышленного освоения; оказание государственной поддержки инвесторам, реализующим инвестиционные проекты на приграничной территории Смоленской области; активизация презентационной и выставочно-ярмарочной деятельности [5]. Необходимо создание эффективной и в то же время работоспособной нормативно-правовой базы трансграничного уровня, заключение совместных договоров между областями и отдельными приграничными районами [1]. Для совершенствования российско-белорусских отношений в производственной сфере приграничной зоны двух стран могут быть предложены следующие мероприятия.

1. Проработать возможность взаимодействия Смоленской, Витебской и Могилевской областей в рамках специальной целевой программы, направленной на развитие производственного комплекса в приграничных районах. Данная программа может предполагать

льготный режим (налоговый, финансовый (льготное кредитование), административный) для совместных предприятий промышленности, работающих в приоритетных для приграничных районов отраслях. Перспективным направлением может стать осуществление на базе целевой программы перехода к созданию первой российско-белорусской трансграничной особой экономической зоны.

2. В рамках трансграничной особой экономической зоны следует сформировать совместные российско-белорусские производственные кластеры, функционирующие на платформе индустриальных парков в пределах приграничных районов. Основными направлениями развития производства, реализуемыми в пределах трансграничных кластеров, могут стать: отрасли пищевой промышленности (молочная и мясная), деревообработка и производство мебели, химическое производство (в том числе и современные направления – биотехнология, фармацевтика), сельскохозяйственное машиностроение, приборостроение и производство изделий изо льна.

3. Следует содействовать развитию современной совместной российско-белорусской инфраструктуры производства приграничных районов, которая включает модернизацию транспортной инфраструктуры, развитие сети придорожного сервиса, совершенствование системы размещения и функционирования логистических комплексов в приграничной зоне. Также следует задуматься о развитии совместной социальной инфраструктуры, обслуживающей население приграничья двух государств (организаций торговли, бытового и медицинского обслуживания).

4. Рассмотреть возможности создания в приграничных регионах белорусско-российских учреждений подготовки кадров (в первую очередь, специалистов в области технической сферы) для работы на совместных предприятиях в инновационных отраслях производства.

### Литература

1. Катровский А.П. Смоленское приграничье: от депрессии и стагнации к устойчивому развитию // Региональные исследования. 2010. № 4. С. 70–75.

2. Промышленное производство в Смоленской области. 2017: стат. сб. / Смоленскстат. Смоленск, 2018. 122 с.

3. Социально-экономические показатели развития городов и районов Смоленской области. 2017: стат. сб. / Смоленскстат. Смоленск, 2018. 164 с.

4. Статистический ежегодник Смоленской области. 2017: стат. сб. / Смоленскстат. Смоленск, 2018. 475 с.

5. Часовский В.И. Структурная трансформация промышленности стран СНГ (территориально-отраслевой аспект): монография. Смоленск: Изд-во СмолГУ, 2009. 316 с.

## **В приоритете – профессионалы с хорошим настроением**

***С 15 до 26 сотрудников за семь месяцев вырос коллектив ООО «Строй Инфо Ресурс» в районном центре Лепель Витебской области.***

Эта организация оказывает консультационно-информационные услуги российским частным лицам и организациям, которые занимаются строительством. Такая деятельность называется аутсорсингом. Говоря простыми словами, это когда одна компания делегирует процессы, не относящиеся к основному производству, но являющиеся стратегически важными, другой компании, являющейся экспертом в данной области.

– Заказчик нам сообщает, что он хочет построить, а мы рассчитываем необходимое количество пило- и кровельных материалов, цемента, кирпича и прочего, – рассказал директор ООО «Строй Инфо Ресурс» **Денис Жерносек**.

Помимо этого компания помогает с комплектацией стройплощадки различным хозинвентарем: тачки, перчатки, лопаты, сапоги, мусорные мешки, кисти, шпатели и другое.



*На фото: Денис Жерносек (в центре) и часть Лепельского коллектива*

ООО «Строй Инфо Ресурс» в Лепеле является дочерним предприятием московского ООО ТД «ЦСК» (Центр строительной комплектации), которое 10 лет занимается оптовыми и розничными

поставками строительных материалов, став за эти годы надежным партнером для многих застройщиков, производителей и торговых организаций.

ООО ТД «ЦСК» является ведущим дилером таких заводов, как: Изорок, Талион, Невский ламинат, Парижская коммуна, Ярцевский фанерный завод, Knauf gips, Knauf insulation, Интерфорест, Kronospan, Kalevala, Grand Line, Katepal и многих других. налажены автотранспортные и вагонные поставки материалов в различные регионы России.

Учредили оба ООО лепельчане Игорь Соломахо и Дмитрий Федькович, которые, открыв офис в Лепеле, решили тем самым отдать дань уважения малой родине и создать рабочие места для молодежи, чтобы те не уезжали на заработки, а оставались в родном городе. И находясь дома, на Лепельщине, молодые люди оказывают экспортные услуги на российский рынок. Ведь сегодня неважно, в какой точке мира ты находишься. Главное, чтобы там был доступ к Интернету.

– При приеме на работу мы, конечно, отдаем предпочтение специалистам со строительным образованием. Но если человек способен к обучению, с компьютером на «ты», у него хорошая речь, что немаловажно при общении с клиентами, и хорошее настроение, что важно в коллективе, возможно, он тоже нам подойдет. Все индивидуально. Не исключено, что в период активных строительных работ штат снова расширится, – сказал руководитель Лепельского офиса Денис Жерносек.

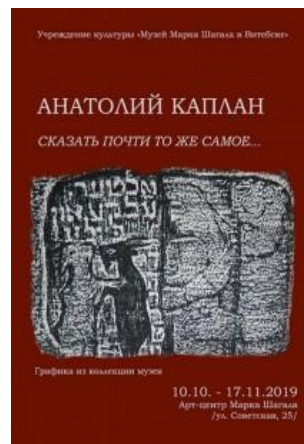
*Елена Алимova, фото автора*

# АНОНСЫ СОБЫТИЙ И МЕРОПРИЯТИЙ В ПРИГРАНИЧЬЕ (ноябрь 2019 года)

## События в Витебской области

### Выставка графики «Сказать почти то же самое...»

Выставка графики Анатолия Каплана будет экспонироваться в Арт-центре Марка Шагала по 17 ноября. Экспозиция выставки включает пейзажи Рогачева и Ленинграда, где проживал художник, однако большая ее часть посвящена иллюстрациям А. Каплана к произведениям еврейских писателей. Книжная графика имеет свои особенности: художник должен быть интерпретатором, соавтором писателя, перевести литературу на пластический язык графики. Именно поэтому название выставки отсылает к заголовку книги Умберто Эко «Сказать почти то же самое» об опытах перевода. В экспозицию вошли оригиналы иллюстраций к произведениям: Шолом-Алейхем «Степеню», «Тевье-молочник»; «Рассказы для детей»; Менделе Мойхер-Сфорим «Фишка-хромой».



## События в Могилевской области

### Международный музыкальный фестиваль «Золотой Шлягер»

1 ноября во Дворце культуры области состоится торжественное открытие фестиваля, 2 ноября – концерт джазовой музыки, 3 ноября можно послушать Брянский губернаторский симфонический оркестр п/у Заслуженного артиста России Э. Амбарцумяна, 4 ноября со своим сольным концертом выступит Валерий Меладзе, 5 ноября пройдет концерт Ришара Гальяно (Франция) в сопровождении заслуженного коллектива Республики Беларусь оркестра народных инструментов им. Народного артиста Беларуси Л.Л.Иванова п/у Д.Черты.



## События в Смоленской области

### «Ночь искусств» в Смоленске

1 ноября *КВЦ им. Тенишевых* приглашает всех смолян и гостей города на «Ночь искусств», проводимую в рамках всероссийской акции «Искусство объединяет» и посвященную Дню народного единства. Посетителей всех возрастных категорий ждет разнообразная программа. Интересные экскурсии по выставкам: к 80-летию Смоленской организации ВОО «Союз художников России», «Цифровые сны. Шедевры компьютерной графики», выставке мистических портретов «Призрачные воспоминания», креативные мастер-классы для детей: по созданию оригинальной композиции «Краски осени», а также по электронике и робототехнике, песочное шоу, концерт рок-музыки от группы «TriJET» («Твёрдый ЗнакЪ»). На протяжении всего вечера будет работать игровая зона, где дети вместе с родителями смогут поиграть как в подвижные, так и в настольные игры, предоставленные клубом «Игросток».



3 ноября в *Художественной галерее* состоится открытие фотовыставки В. Пореша «Жизнь без названий», гостей также ждут музыкальная программа: экспрессивный рок-н-ролл и женственный лаунж в исполнении «Elm street», «Strike» и Дарьи Шаровой, и специально подготовленные экскурсии «ARTEFACT: искусство в деталях».

В *Музее скульптуры С.Т. Конёнкова* центром программы станут театральные фантазии на темы конёнковских скульптур: Достоевский, Пушкин, Гоголь, Маяковский. Также заслуживают внимания фильмы «Резец и музыка», «Зевс и Пан» и экскурсия по музею «Жизнь длиною в век».



**Уважаемые читатели  
информационно-аналитического бюллетеня  
«Вестник приграничья»!**

Мы рады представить команду «Вестника приграничья», которая подготовила этот номер:

**Шевченко Ольга Александровна** – руководитель проекта, председатель правления Агентства интеграционных инициатив.

**Демочкина Мария Андреевна** – главный редактор «Вестника приграничья», журналист областной общественно-политической газеты «Рабочий путь».

**Апазиди Ксения Николаевна** – соредактор «Вестника приграничья», руководитель информационно-аналитического отдела Агентства интеграционных инициатив.

Мы рассчитываем на Вашу помощь в подготовке материалов для следующих выпусков «Вестника приграничья» и ждём Ваших пожеланий, замечаний, мнений и предложений о дальнейшем сотрудничестве по обозначенным ниже адресам.

**Ассоциация «Агентство интеграционных инициатив»**

**Адрес:** г. Смоленск, ул. Бакунина, д. 10А

**Телефон:** +7(4812) 27-97-20 (секретарь Ассоциации)

**Факс:** +7(4812) 39-55-40, **Е-mail:** [np-aaii@ya.ru](mailto:np-aaii@ya.ru)

**Наш официальный сайт:** <http://np-aaii.ru>

**Наша группа «ВКонтакте»:** <https://vk.com/npaaii>

Адрес бюллетеня в сети Интернет: <http://np-aaii.ru/vestnik.php>  
Электронная почта рассылки бюллетеня: [Vestnik\\_Prigranichia@mail.ru](mailto:Vestnik_Prigranichia@mail.ru)

**Главный редактор** бюллетеня – Демочкина Мария Андреевна  
**Е-mail:** [demochkina\\_smol@mail.ru](mailto:demochkina_smol@mail.ru)