



Агентство
Интеграционных
Инициатив
ассоциация



ФОНД
ПРЕЗИДЕНТСКИХ
ГРАНТОВ

Издание осуществлено с использованием средств гранта Президента Российской Федерации на развитие гражданского общества, предоставленного Фондом президентских грантов, проект №19-1-000815

ВЕСТНИК ПРИГРАНИЧЬЯ

ВЫПУСК II

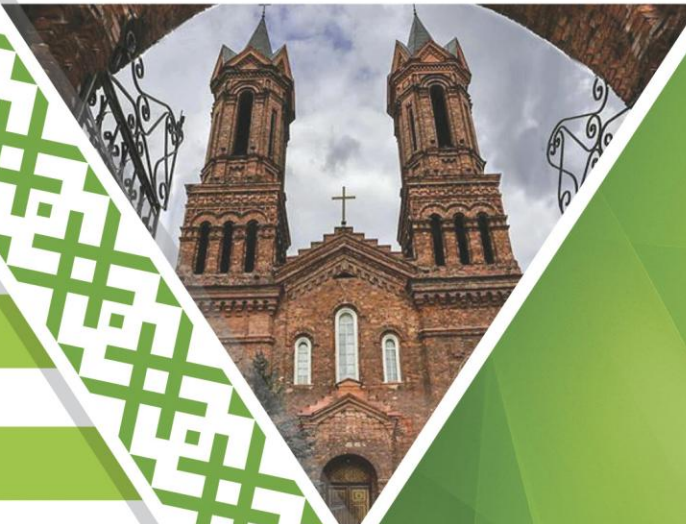


02/2020

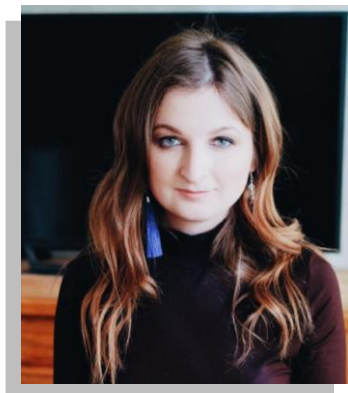
ВИТЕБСК

МОГИЛЕВ

СМОЛЕНСК



КОЛОНКА РЕДАКТОРА



Завтра официально наступит весна, хотя птицы по утрам звонко поют уже давно. Хотелось бы, чтобы глобальное потепление почувствовалось и между странами. Ветер перемен, кажется, задул в начале года и в российско-белорусских отношениях...

Так как мы выходим в преддверии 8 Марта, спешим поздравить с Весной всех женщин! Пусть это время станет для вас особенным, солнечным и по-настоящему счастливым.

На днях Агентство интеграционных инициатив презентовало книгу «Эволюция потребительского рынка Днепро-Двинского региона» и сейчас готовится к реализации новых проектов.

Весна – время путешествовать. Если по каким-то причинам не получается в реальности, попробуйте виртуально погулять по Смоленску с нашим экспертом Игорем Барановским. В своём тексте он рассказывает о «белорусских» местах в российском городе.

Кстати, белорусские дизайнеры предложили концепции преображения Смоленской крепостной стены, мы покажем самые смелые идеи.

Сколько агроусадьб в Беларуси, как менялся за последние годы поток российских туристов в «синеокую» и граждане какой страны «наступают им на пятки» – об этом в заметке члена Клуба молодых экспертов по приграничью Кристины Нейман.

С уважением, главный редактор Мария Демочкина

СОДЕРЖАНИЕ

Форсайт-проект АГНИ «Мастерская конструирования будущего: Союзное государство в третьем десятилетии 21 века».....	4
В Смоленске прошла презентация книги «Эволюция потребительского рынка Днепро-Двинского региона».....	5
Кузавко А. Милые бранятся – только тешатся.....	6
Тиханский А. Перспективы интеграции: мифы и реальность.....	8
Барановский И. Что интересного могут узнать о своей стране, народе и своих земляках белорусы во время экскурсии по Смоленску?.....	11
Нафантазировали	18
Нейман К. Краткая характеристика туризма Республики Беларусь...	22
Алимова Е. Блиц-опрос «23 февраля – чей праздник?».....	28

Форсайт-проект АгнИ «Мастерская конструирования будущего: Союзное государство в третьем десятилетии 21 века»

С 31 марта по 2 апреля в г. Смоленске на территории кампуса Смоленского государственного университета пройдет молодёжный форсайт-проект «Мастерская конструирования будущего: Союзное государство в третьем десятилетии 21 века», организованный Агентством интеграционных инициатив при поддержке Фонда Горчакова.

Основа методики форсайта – работа на карте времени, и не с текстами, а с образами и схемами. Авторы и участники форсайта не просто оценивают вероятности и риски возникновения тех или иных событий, а проектируют свою текущую деятельность таким образом, чтобы увеличить вероятность желаемого будущего и погасить отрицательные, нежелательные тренды.

Российско-белорусские отношения находятся в состоянии неопределённости. Прошедшие с момента начала интеграционных процессов два десятилетия изменили не только обе страны в целом, но и регионы российско-белорусского приграничья в частности. За годы интеграции выросло новое поколение белорусов и россиян. Каким они видят сотрудничество двух братских народов в будущем? Как, по их мнению, должны развиваться отношения двух независимых государств? Какие барьеры интеграции может спрогнозировать молодежь двух стран? Что нужно делать для развития Союзного государства во благо народов России и Беларуси?

Группе российских и белорусских студентов предлагается оценить горизонт нового десятилетия 2020–2030 годов и построить оптимальную карту будущих добрососедских отношений России и Беларуси.

Для участия в форсайт-сессии необходимо прислать **мотивационное письмо** в свободной форме с кратким изложением вашего представления о будущем российско-белорусского приграничья (не более 1 листа формата А4) и заполненную [анкету](#) на электронную почту aaii-world@yandex.ru не позднее **15 марта 2020 года**.

Участие бесплатное! Иногородним студентам, прошедшим отбор на форсайт, предоставляется бесплатный проезд, питание и проживание на период проведения мероприятия.

Подробности – на нашем [сайте](#).

В Смоленске прошла презентация книги «Эволюция потребительского рынка Днепро-Двинского региона»

28 февраля в кафе «Шоколад» Агентство интеграционных инициатив при поддержке Смоленской торгово-промышленной палаты организовало экспертный завтрак-презентацию коллективной монографии.



Под обложкой нового издания собраны характеристики потребительского рынка российско-белорусского приграничья и перспективы его развития. Авторы монографии – ученые: доктор географических наук **Александр Катровский**, кандидат географических наук **Геннадий Ридевский** и кандидат экономических наук **Антон Кузавко**.

«Новое исследование ученых поддержал Российский фонд фундаментальных исследований, – рассказала председатель правления АгНИ Ольга Шевченко. – Что такое Днепро-Двинский регион? Какие города в него входят? Что может быть интересного в исследовании потребительского рынка этого региона? Наше издание отвечает на все эти вопросы».

Под чашечку кофе и ароматного чая гости вместе с авторами обсудили собирательный образ потребителя товаров и услуг, проживающего в Днепро-Двинском регионе, российские и белорусские бренды, наиболее известные в приграничье, и многое другое.

В конце встречи состоялась презентация мультимедийного арт-проекта АгНИ «От Кабака до Парыжа, или Забавное путешествие по днепро-двинским деревням».

Ознакомиться с монографией можно на нашем [сайте](#).

Антон Кузавко

директор Агентства интеграционных инициатив, кандидат экономических наук, доцент Смоленского государственного университета



Милые бранятся – только тешатся

Начало 2020 года оказалось достаточно сложным для взаимоотношений Беларуси и России. Накопившиеся противоречия и незавершённость ратификации Договора о создании Союзного государства создали основания для дальнейшей дискуссии о будущем межгосударственной интеграции. Тем не менее, это не повод поддаваться эмоциям и ставить крест на самой крепкой дружбе двух независимых государств на постсоветском пространстве.

Конечно, проводимые Российской Федерацией реформы в налоговом законодательстве должны были быть согласованы с белорусской стороной, как это предусмотрено в рамках синхронизации законодательства по Договору. Однако для этого должно быть создано единое налоговое пространство, что позволило бы устранить противоречия не только по нефтегазовым вопросам, но и другие закоренелые проблемы, например, с НДС по экспортно-импортным операциям. Российская Федерация в условиях рыночной экономики не может вводить государственное регулирование в отдельных отраслях экономики для создания дополнительных преференций суверенным независимым государствам, даже братским. В России регионы развиваются в условиях конкуренции, стимулируемой государством. Конкуренция – двигатель развития рыночной экономики, а внедрение прямого государственного регулирования – это своеобразный «тормоз» экономики, который не может быть реализован в условиях внешнего санкционного давления. Если бы Беларусь пошла на создание единого налогового пространства, единого экономического пространства во всех отраслях, то подобных противоречий удалось бы избежать. Однако в этом случае Минск определённо потерял бы суверенный контроль как над системой сбора налогов на своей территории, так и над

ключевыми наиболее доходными для бюджета отраслями промышленности.

Описанная ситуация понятна руководству двух государств, понятна она и экспертному сообществу. Союзное строительство – сложный процесс, требующий учитывать интересы сторон и искать общие преимущества от интеграции, а не останавливаться на частных вопросах отдельных отраслей экономики. Собственно, этим и завершились сложные переговоры лидеров России и Беларуси. Да, по нефтегазовым вопросам остались противоречия, но в остальном совместная работа продолжается во благо развития экономики и благополучия граждан. Неправильно считать, что отраслевые противоречия могут положить конец союзному строительству. Многовекторность этого процесса, в котором гораздо больше единомыслия, чем разногласий, является прививкой от дезинтеграции.

Важно учитывать, что 2020 год является выборным в Беларуси. Как уже отмечалось в [нашем прогнозе](#), дополнительный эмоциональный фон для привлечения электората будет создаваться сознательно. Борьба Беларуси с братской Россией за суверенные интересы и налаживание отношений с США и западными странами отвечает интересам действующей власти склонить на свою сторону прозападных избирателей и не дать оппозиции дополнительных аргументов для критики. «Жесткие» встречи с руководителями крупных предприятий республики и резонансные коррупционные расследования являются неотъемлемой частью предвыборной кампании любого демократического государства. В конце 2020 года, после выборов, следует ожидать очередного этапа в развитии Союзного государства, поскольку для этого назрели все основания. И Российская Федерация как раз уже проведет все необходимые изменения в своём законодательстве.

Александр Тиханский

политический аналитик, эксперт в сфере безопасности, кандидат социологических наук, полковник запаса, профессор Академии военных наук Российской Федерации



Перспективы интеграции: мифы и реальность

Первые в 2020 году совместные российско-белорусские тактические учения ВДВ РФ и сил специальных операций ВС РБ прошли в Псковской области с 18 по 21 февраля на полигонах региона. Всего в учениях было задействовано более 350 военнослужащих, около 100 единиц боевой техники и около 80 военнослужащих отдельной гвардейской десантно-штурмовой бригады из Бреста.

Видимо, мы уже наблюдаем совместные шаги России и Беларуси по минимизации угроз, которые проявляются в Северо-Западном регионе, в связи с уже стартовавшими учениями НАТО [«Defender-2020»](#).

Поэтому естественно, что кроме назревших социально-экономических вопросов в работе Союзного государства президенты Владимир Путин и Александр Лукашенко обсуждали и проблемы безопасности Союза. Ведь не секрет, что учения «Defender-2020» впервые завершатся созданием ударного воинского соединения на территории не только Польши, но и Прибалтики.

Можем констатировать, что когда 7 февраля в Сочи состоялась встреча президентов России и Беларуси, стороны все же пришли к соглашению относительно условий поставок российской нефти и газа в Минск, однако и прорывов в интеграционных процессах двух стран не произошло.

Так, у Беларуси не было контракта на поставку российского газа начиная с марта 2020 года. Этот вопрос решен, газ будет поставляться по прошлогодним условиям, что может быть изменено в процессе переговоров, однако уже есть рамки, от которых можно отталкиваться.

То же самое касается вопросов нефти: Беларусь настаивала на возможности приобретения российской нефти по конкурентным ценам, то есть без премиальных выплат. Такие возможности на сегодняшний день есть, если белорусские импортеры договорятся с российскими нефтяными экспортными компаниями. Кроме того, у Минска сейчас развязаны руки для поиска альтернативных источников поставки нефти, и это не будет восприниматься российским руководством как недружественный жест.

Замглавы Администрации президента России Дмитрий Козак фактически прямо признался в своем комментарии, что Россия не в состоянии регулировать поведение участников рынка в нефтяной отрасли.

Этот рынок является коммерческим, во многом частным, и, соответственно, регулируется коммерческими, а не государственными и политическими соображениями.

Поэтому если мы переводим эти вопросы на коммерческую основу, то в российско-белорусских отношениях в нефтяной сфере все становится достаточно прозрачным, прозаичным, прагматичным и отвечает интересам обоих государств.

Следует отметить, что на сегодняшний день Республика Беларусь является участником всех без исключения интеграционных форматов, в которых участвует Российская Федерация, начиная от самого широкого – СНГ, заканчивая Евразийским экономическим союзом и Союзным государством. Соответственно, никаких предпосылок для того, чтобы Беларусь выходила из этих образований, нет. Более того, белорусские представители сейчас осуществляют руководство в Евразийском экономическом союзе и в ОДКБ.

Когда с приездом в Минск госсекретаря Помпео в СМИ поднялась целая истерия по поводу ухода РБ на Запад, здесь необходимо напомнить, что у всех партнеров Беларуси по ЕАЭС и ОДКБ, в том числе и у Российской Федерации, есть полноценный посольский обмен с Соединенными Штатами Америки, а у Беларуси нет. К тому же Беларусь по-прежнему находится под санкциями США (еще с 2001 года), что значительно осложняет и отношения с данной страной, и ведение бизнеса на других рынках, где влияние Соединенных Штатов значительно. И естественно, из-за санкций со стороны США в имиджевом плане тоже есть определенные сложности для работы. Поэтому объективно Беларусь будет

стремиться к минимизации конфликта с США, и это вовсе не означает, что она будет коренным образом менять свою внутреннюю политику либо пересматривать ранее избранные геополитические приоритеты.

Соответственно, есть несколько сценариев развития отношений. Один из них интенсивный – это движение в направлении углубленной интеграции, что обеими сторонами заявлено своей целью.

Так, нет никаких ограничений на рынке труда для граждан Беларуси в России и граждан России в Белоруссии. В Беларуси российские граждане даже могут голосовать на выборах.

Второй сценарий более реалистичен и вероятен. Хотя и не в таком темпе, как задумывалось, но реализация дорожных карт будет продолжена. И в этом плане нам есть куда стремиться: совершенствовать нормативно-правовую базу, сближать и гармонизировать законодательство на тех направлениях, которые не затрагивают существенные вопросы государственного суверенитета, которые не могут быть решены без создания равных условий для субъектов хозяйствования.

Беларусь и Россия не обсуждают создание наднациональных органов, но работа по дорожным картам продолжится. Об этом Президент Беларуси Александр Лукашенко заявил 14 февраля: «Мы будем и дальше работать по интеграции. В этом нет ничего плохого», – сказал Александр Лукашенко. По его словам, создание наднациональных органов и других объединений, что было предусмотрено 31-й дорожной картой, стороны договорились не обсуждать. «Чисто экономические вопросы по интеграции», – пояснил президент.

Поэтому в это время резко возрастает значение приграничного сотрудничества в экономической, правоохранительной, миграционной сферах. И здесь весьма символично, что 12 февраля, уже после сочинской встречи президентов, в Витебске белорусские и российские правоохранители обсудили совершенствование миграционной политики Союзного государства. На уже 19-м заседании Межгосударственной межведомственной рабочей группы стороны проинформировали друг друга об изменениях национальных законодательств в формировании единого миграционного пространства. В марте этого года уже будет завершено формирование

общего списка невыездных граждан, который будет доступен в любом пункте пропуска на границах обеих стран.

Особое значение будет иметь концепция миграционной политики Союзного государства, которую планируют подписать в ближайшее время президенты РФ и РБ. Проект касается пересечения границ СНГ гражданами третьих государств, что непосредственно скажется на работе миграционных служб при проведении в этом году чемпионата Европы по футболу в Санкт-Петербурге и чемпионата мира по хоккею в 2021 году в Минске.

Игорь Барановский

*кандидат географических наук, доцент
Смоленского государственного университета,
эксперт Агентства интеграционных инициатив*



Что интересного могут узнать о своей стране, народе и своих земляках белорусы во время экскурсии по Смоленску?

Одним из наиболее успешно развивающихся направлений интеграционного взаимодействия России и Беларуси является сфера туризма и отдыха. В белорусских санаториях отдыхает значительное количество россиян, которых привлекает высокий уровень сервиса и невысокие цены. Всё больше жителей Московского региона и приграничных с Беларусью городов выбирают в качестве направления для отдыха и познавательного туризма Минск, замки Беларуси, Витебск и Полоцк, Брест. При этом для белорусов всё чаще соседние регионы России – это тоже не только шопинг по рынкам и торговым центрам, но и знакомство с важнейшими историко-культурными достопримечательностями. В последние годы жители Беларуси формируют существенный поток приезжающих туристов на Смоленщину (второй по количеству экскурсантов после москвичей). Исходя из этого, мы видим, как важно для экономики и социальной сферы приграничных регионов сохранение устойчивых связей в области рекреации и туризма.

Существующие туристические маршруты по Смоленску привлекают большое количество посетителей, но в настоящее время они мало ориентированы на интересы конкретной группы экскурсантов, приезжающих из того или иного региона либо зарубежного государства. Что же нового и интересного мы можем предложить белорусам в плане организации экскурсий по Смоленску? В качестве варианта организации тематической экскурсии мы считаем, что может быть актуальной разработка маршрута, направленного на знакомство жителей Беларуси с теми хорошо известными именами и названиями, которые они неоднократно слышали у себя дома, изучая историю и культуру своей страны. При проведении подобной экскурсии можно не только по-новому охарактеризовать историю и современность Смоленщины, но и познакомить белорусов с малоизвестными страницами из жизни их земляков, которые оставили и свой «след в истории» нашего города-героя.

Следует отметить, что пока подобные тематические экскурсии для белорусов в Смоленске ещё не разработаны. Так же не введены в практику туристской индустрии программы и маршруты, непосредственно ориентированные на интересы наших соседей. В связи с этим автором данного материала совместно с Агентством интеграционных инициатив в этом году будет сделана первая попытка разработки подобного туристского маршрута. Далее попробуем рассмотреть наиболее интересные объекты показа в рамках разрабатываемого варианта экскурсии для белорусов, а также приведём несколько исторических фактов, которые могут привлечь внимание посетителей Смоленска из соседнего государства.

История Смоленщины тесно переплетена с историей России и Беларуси. Так, длительное время (на протяжении XVI – XIX веков) территория современной Смоленской области фактически делилась на «великорусскую часть» на востоке, где преобладало русское население и располагались города Вязьма, Дорогобуж, Гжатск (ныне – Гагарин), а также западную – «белорусскую» часть, в пределах которой были города Рудня, Красный, Велиж, Поречье (ныне – Демидов) и Смоленск. Конечно, резких этнических границ в пределе Смоленщины не было и нет в настоящее время, но существовали некоторые различия в говорах, образе жизни, обычаях и нравах, традиционной одежде и даже внешности. Западная часть современной территории Смоленщины длительный период

находилась в составе Великого княжества Литовского и Русского, имела тесные экономические, культурные связи с западными регионами (расположенными на территории современной Беларуси). По своему языку и образу жизни западные смоляне (в том числе и жители Смоленска) были очень похожи на своих соседей-белорусов и в значительной степени ими и являлись.

По данным этнографических исследований середины XIX века, чуть более половины смолян (около 54%) можно было бы отнести к белорусскому субэтносу. На протяжении XIX века происходили значительные изменения в системе расселения, экономике, системе образования и культуры на Смоленщине. Многие жители сельской местности переезжали в города, теряя связь с традиционной культурой, в смоленских школах в тот период времени велось обучение на русском языке. В связи с этим значительная часть городских и даже сельских жителей региона «обрусела», и в итоге, по данным первой Всероссийской переписи населения 1897 года, доля белорусов составила всего лишь 6,6% от населения Смоленской губернии.

Численность белорусов в губернии составила более 110 тысяч человек, причем максимальное количество белорусов было в западной части, преимущественно в Краснинском уезде. Следует заметить, что объективно судить о доле белорусов и русских в тот период времени сложно, так как и показатели в середине, и в конце XIX века вызывают сомнение из-за слишком больших расхождений в данных. В связи с этим следует отметить, что влияние белорусов на характер населения Смоленщины всегда было заметным, и фактически современные смоляне – это результат длительного совместного проживания и культурного взаимодействия двух близкородственных братских народов.

Формирование белорусской государственности также в некотором смысле связано с городом Смоленском. Ведь именно здесь была создана Белорусская ССР. А не было бы принятия решения о создании БССР 30 декабря 1918 года в Доме дворянского собрания (ныне – здание смоленской областной филармонии им. М.И. Глинки) в центре Смоленска – не было бы и современной Беларуси. Об этом значимом историческом событии в очень непростые годы нашей истории в настоящее время свидетельствует мраморная доска, установленная на фасаде здания филармонии. Рядом с ней нередко фотографируются знающие свою историю

белорусы, в то время как некоторые жители города проходят мимо них с удивлением с мыслью: «А чего там фотографировать, здесь ведь просто доска с длинным текстом»?



После официального провозглашения белорусской государственности в Смоленске лишь спустя два дня повторно было провозглашено создание Белорусской Советской Социалистической Республики в Минске. Таким образом, фактически Смоленск, пускай и всего лишь на два дня, но всё же был столицей Беларуси, не являясь при этом никогда главным городом России.

В апреле 1918 года произошли значительные изменения в административно-территориальном устройстве молодого советского государства, и была образована Западная область с центром в городе Смоленске. В состав Западной области входили отдельные районы современной Витебской, Могилевской и Минской областей, а также ряда соседних российских областей. Площадь территории Западной области была почти в 6 раз больше Смоленщины в нынешних границах и практически не уступала территории современной Беларуси. В 1920-е годы в Западной области происходит активизация общественной жизни и распространение белорусской культуры. В 1925 году в Смоленске был организован совет по просвещению белорусов. Первоочередными задачами в работе совета являлись составление этнографической карты Смоленской губернии и организация белорусских школ в западных районах области. Для организации работы белорусских школ в Западной области был проведен учет и переподготовка учителей-белорусов, в ряде школ было осуществлено введение в учебную программу предмета «Белорусоведение».

Так, например, если в середине 1920-х годов в области насчитывалось порядка 40 белорусских школ, то к середине 1930-х годов – уже около 100, в которых обучалось более 10 тысяч школьников. В Рудне был открыт белорусский педагогический техникум, а в Смоленске при рабочем факультете государственного университета функционировало белорусское отделение. Однако к концу 1930-х годов подъем на Смоленщине белорусской национальной культуры фактически был закончен, закрыты последние белорусские школы, утрачивался интерес со стороны государства к развитию национальных культурных автономий.

Ряд выдающихся белорусов, родившихся в первой половине XX века, фактически имели «смоленскую» прописку на территории Западной области. Так, например, выдающийся советский политический деятель Петр Миронович Машеров, один из основоположников современной системы хозяйствования в Беларуси, внесший огромный вклад в экономику и общественную жизнь соседнего государства, родился в феврале 1918 года в Сенненском уезде Западной области и прожил первые свои годы в регионе, административным центром которого являлся Смоленск.

Военные годы связали в единое целое территорию Смоленской области и Беларуси. На улице Карла Маркса в Смоленске располагался в предвоенные годы штаб Белорусского военного округа, по соседству с которым проживали выдающиеся советские полководцы маршалы Георгий Жуков и уроженец Смоленщины Михаил Тухачевский (о том, что здесь работали и жили военачальники, свидетельствуют две памятные доски на соседних зданиях по улице К. Маркса). Из числа легендарных защитников Брестской крепости более 300 воинов были уроженцами Смоленщины или призваны на службу из Смоленской области. Героями Великой Отечественной войны, принимавшими активное участие в Смоленском сражении летом и осенью 1941 года, являлись уроженцы белорусской земли генерал-майор, кавалерист Лев Доватор и маршал СССР Василий Соколовский. Их именами названы улицы в Смоленске и поселке Озерный в Духовщинском районе Смоленской области.

В Смоленске в Сквере памяти героев похоронена Герой Советского Союза, водитель и механик танка Мария Октябрьская, погибшая в Лиозненском районе Витебской области. Близ белорусского г. Орши впервые были применены батареей капитана

Флерова реактивные артиллерийские системы «Катюша». Сам же командир легендарной батареи погиб и похоронен в Угранском районе Смоленщины. В Руднянском районе Смоленщины в самой непосредственной близости от границы с Беларусью в ныне не существующей деревне Ермошонки родился Михаил Егоров, водрузивший советский красный флаг над берлинским рейхстагом. Это лишь единичные примеры, свидетельствующие об общем историческом прошлом времен Великой Отечественной войны Смоленщины и Беларуси.

Широки связи Смоленщины с белорусскими областями и в культурной сфере. Например, в современном Смоленском государственном университете для студентов, преподавателей и всех любителей поэзии города выступал знаменитый белорусский поэт Янка Купала, о чем свидетельствует памятная доска на стенах данного здания. Ранее в 1917 году Янка Купала проходил службу в рядах царской армии в городе Смоленске и жил недалеко от реки Днепр на современной улице Пушкина, а в 1937 году в нашем городе вышел в переводе на русский язык его поэтический сборник «Избранные стихи».



Немногие смоляне знают, что улицы нашего города украшают памятники, имеющие своим происхождением непосредственное отношение к Беларуси. Так, в 1994 – 1995 годы именно в Беларуси под Минском был отлит памятник, украшающий центральную часть Смоленска, – поэту Александру Твардовскому и его литературному герою Василию Теркину. Ряд памятников в Смоленске (памятник воинам, защитникам и освободителям Смоленска на площади Победы), а также в Вязьме (актеру Анатолию Папанову) и в Демидове (актеру Юрию Никулину) был изготовлен белорусским скульптором, уроженцем города Витебска Игорем Чумаковым.

Более сотни памятников, в настоящее время украшающих центральные площади, скверы, улицы и парки Смоленска, Москвы, Минска, многих других городов России от Калининграда до Сахалинской области, а также Кореи, Австрии, Франции, Турции, Исландии и других стран, созданы вблизи Смоленска в крупном цехе художественного литья в поселке Катынь. Причем «костяк» коллектива литейщиков, известных своими работами на всю Россию и во многих странах зарубежья, составляют коренные белорусы. Многие из них переехали порядка 20 лет назад на постоянное место жительства и работу из-под Минска на Смоленщину, в Катынь, где было сформировано крупное производственное и сельскохозяйственное объединение «ОЛАКС», в сотрудничестве с которым белорусы, организовавшие свою работу как ИП «Аксенов», продолжили давние традиции литейного дела на своей новой Родине.

Связывает Смоленск и Беларусь также и общая топонимика (это наука о происхождении географических названий). Так, в Смоленске есть улицы Оршанская, Брестская, Минская, Могилевская, Витебское шоссе, торговый центр «Неман» и ряд других географических названий, тесно связанных с соседней Республикой Беларусь. Через Смоленск протекает река Днепр, являющаяся также общей водной артерией для приграничных Орши и Могилёва, а буквально в 15 км на юге от Смоленска располагается исток реки Сож, которая в основном протекает по Беларуси, и на ней стоит второй по численности населения город наших соседей – приграничный для России, Беларуси и Украины город Гомель.

Разработка туристского маршрута по Смоленску, а в перспективе и другим городам и районам Смоленской области, посвященного тематике историко-культурной связанности и общности с Беларусью, может стать важным механизмом активизации приграничного сотрудничества и перспективным направлением развития туристской сферы Союзного государства в ближайшем будущем.

Нафантазировали

Белорусские дизайнеры предложили концепции преобразования Смоленской крепостной стены.

Уже в ближайшее время крепостную стену ожидают серьезные изменения. Во-первых, за ее обустройство взялись федеральные власти. Во-вторых, недавно по инициативе Смоленского регионального отделения Союза дизайнеров России прошла «Международная школа дизайна архитектурно-исторической среды», в рамках которой 20 молодых дизайнеров и студентов-старшекурсников из России и Беларуси прошли 10-дневный курс интенсивного обучения и создали проекты преобразования смоленской крепости.

Мы выбрали пять самых интересных концепций и решили поделиться планами белорусских дизайнеров с читателями «Вестника приграничья».

Входная зона у Сквера Памяти Героев

Автор концепции: **Александра Заблоцкая**, студентка БНТУ, кафедра «Дизайн архитектурной среды».

«Запланирован стеклянный мост для соединения прясел. С него открывается панорама на улицу Октябрьской революции и территорию вокруг. Несущая арочная конструкция расположена на месте утраченной части прясел».



Ресторан современной кухни в башне «Долгочевская»

Автор концепции: **Влад Антонюк**, выпускник Института современных знаний им. А.М. Широкова, кафедра «Дизайн предметно-пространственной среды».

«С течением времени многие башни пострадали от естественных факторов. Например, у башни Долгочевской отсутствуют перекрытия уровней. Было решено приспособить ее под ресторан.

Внутри башни возводится металлический каркас в 9 уровней, с монолитными плитами перекрытия, снаружи каркаса – стеклянный «стакан» на основе стоечно-ригельной системы. Это создаст теплое пространство внутри, что позволит функционировать ресторану в любое время года. Остекление по периметру не будет препятствовать обзору на «историю» вокруг. Ресторан оборудован двумя лифтами, незадымляемой лестницей и двумя технологическими лифтами для персонала».



Музей городского быта в здании бывшего пожарного депо

Автор концепции: **Илья Третьяк**, студент Белорусского национального технического университета (БНТУ), кафедра «Дизайн архитектурной среды».

«Сама по себе территория интересна следующим. Во-первых, это комплекс бывшего пожарного депо эпохи классицизма. Во-вторых, место достаточно просторное. В-третьих, имеет действующий подъезд. Это позволяет разместить здесь музей раритетных машин той эпохи. Пожарные, грузовые, легковые повозки, вагоны трамваев найдут здесь свое место. Пожарное

оборудование того времени усиливает дух эпохи. Для окончательной «остановки времени» используются различные виды старинной брусчатки и вокруг территории возводится кирпичный забор с металлической решеткой и воротами, довершая создание экспозиции».



Гостиница-хостел в башне «Орел»

Автор концепции: **Элали Лескюр**, студентка БНТУ, кафедра «Дизайн архитектурной среды».

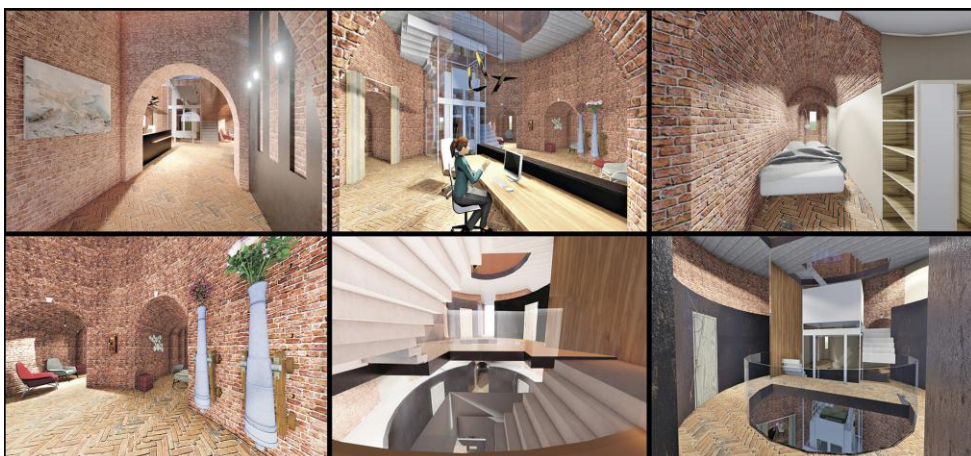
«Замысел проекта – приспособление башни под гостиницу-хостел в рамках концепции туристического маршрута по стене.

Реставрационные работы включают ряд мероприятий по приспособлению башни под гостиницу в пять уровней на 36 спальных мест со всеми удобствами и коммуникациями, не затрагивающих исторический объект.

На первом этаже в бойницах размещается ресепшн с административными помещениями. На втором, третьем и пятом этажах размещены номера от одноместных до четырехместных. Четвертый этаж занимает ресторан на 30 посадочных мест.

Со второго уровня башни оборудован выход на прясла стены.

Гостиница оборудуется двумя панорамными лифтами и незадымляемой лестницей. Под кровлей расположены два технологических уровня. Пространство уровней размежевано перегородками. Отделочные материалы – преимущественно дерево, бетон, стекло, металл. Кирпичные стены башни остаются открытыми, являя «дух времени»».



Благоустройство территории у башен и прясел крепостной стены

Автор концепции: **Анастасия Туманова**, выпускница БНТУ, дизайнер ООО «4 Квартал».

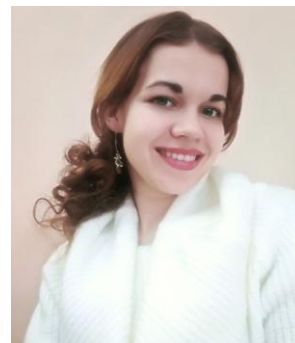
«С северо-восточной части комплекса у Копытинских ворот расположена инсталляция «панно теней»: на часть стены проецируются силуэты исторических событий. Эффект может быть дополнен звуковым сопровождением, а также фальш-дымом, создающим атмосферу былых времен.

Там же предлагается разместить футуристический мост, который выявляет контраст старого и нового. Все это символизирует смену эпох и событий, изменение функций среды, что неизбежно с течением времени».



Кристина Нейман

*социолог отдела общественного здоровья
Брестского зонального центра гигиены и
эпидемиологии, член Клуба молодых экспертов по
приграничью*



Краткая характеристика туризма Республики Беларусь

Туризм оказывает значительное влияние на экономику принимающей страны или региона: увеличиваются доходы гостиниц, предприятий общественного питания, транспортных компаний, спортивных сооружений, учреждений культуры, стимулируется развитие предприятий бытового обслуживания и связи, повышается спрос на сувениры и изделия местных ремесел. Кроме того, обеспечиваются большие поступления в государственный и местные бюджеты за счет налогов на туристический бизнес, курортных и таможенных сборов.

Туризм в Республике Беларусь – один из важнейших секторов экономики, этому способствует формирование ряда условий: выгодное географическое положение страны, развитие системы здравоохранения и санаторно-курортного лечения, обновление спортивной инфраструктуры, увеличение количества проводимых международных мероприятий, наличие трансъевропейских дорог и туристической инфраструктуры, уникальных памятников истории и культуры, реализация государственных программ развития туризма, продвижение положительного имиджа «спортивной Беларуси» на международной арене, высокая сохранность природных ландшафтов, богатая флора и фауна.

Для регулирования и улучшения функционирования туристической сферы в Беларуси разработаны и реализуются различные нормативно-правовые документы. Основные цели и задачи по развитию анализируемой сферы определены государственной программой «Беларусь гостеприимная» на 2016–2020 годы, законом «О туризме» (1999), указами Президента, поручениями Правительства и др.

В Национальной программе развития туризма на 2016–2020 годы основной целью провозглашается создание и развитие высокоэффективного и конкурентоспособного туристического комплекса в стране, обеспечивающего широкий спектр возможностей для удовлетворения потребностей граждан в различных туристических услугах, а также увеличение вклада туризма в развитие экономики страны (поступление иностранной валюты, создание рабочих мест, сохранение и рациональное использование культурных и исторических памятников).

Для привлечения иностранных туристов 9 января 2017 года принят Указ Президента Республики Беларусь № 8 «Об установлении безвизового порядка въезда и выезда иностранных граждан», 24 июля 2018 года вступили в силу изменения (Указ № 295), согласно которым граждане 74 стран могут въезжать и выезжать из Республики Беларусь на срок до 30 суток через пункт пропуска «Национальный аэропорт Минск». Безвизовый въезд в Беларусь распространяется на страны Евросоюза, а также Бразилию, Индонезию, США, Японию и другие страны. Изменение ситуации с притоком туристов в Беларусь, благодаря действию перечисленных нормативно-правовых документов, отображено в таблице 1.

Таблица 1 – Численность туристов и экскурсантов, посетивших Республику Беларусь, по странам постоянного места жительства (чел.)

	2012	2013	2014	2015	2016	2017	2018
ВСЕГО	118749	136821	137444	276260	217398	282694	365534
Из стран СНГ	96046	114183	115644	252296	179167	198774	213431
Казахстан	180	464	207	651	845	606	601
Российская Федерация	94187	111286	113180	243908	171100	191520	207416
Украина	1441	1979	1776	7046	5224	4363	4016
Из стран вне СНГ	22703	22638	21800	23964	38231	83920	152103
Польша	2027	3126	1702	5927	7992	22686	46305
Литва	1688	2093	2023	1722	5846	26182	59564
Латвия	1107	1031	2348	2237	2967	6533	11026
Другие страны	17881	16388	15727	9886	21426	28519	35208

Согласно данным таблицы 1, численность туристов, посетивших Республику Беларусь в 2018 году, увеличилась в 3,1 раза к уровню 2012 года, что показывает положительную динамику в развитии

въездного туризма в целом, эффективное действие принятых документов.

Чаще всего Беларусь посещают граждане Российской Федерации. Можно говорить о двух тенденциях: 1) число российских туристов с 2012 по 2018 год увеличилось на 113229 человек, 2) удельный вес в общей сумме всех туристов, побывавших в нашей стране, в 2018 году (56,7%) по сравнению с 2012 годом (79,2%) снизился на 22,5%. Из стран, не входящих в СНГ, за анализируемый период Беларусь была наиболее привлекательна для граждан Литвы (из данной страны поток туристов увеличился в 35,3 раза), Польши (число туристов возросло в 22,8 раза), Латвии (число туристов возросло в 9,9 раза). Также происходит увеличение потока туристов из Австралии, Австрии, Бельгии, Германии, Израиля, Ирака, Китая, Великобритании, США, Чехии, Эстонии, Японии и других стран.

Ключевые туристические направления для белорусов представлены в таблице 2.

Таблица 2 – Численность туристов и экскурсантов, выехавших из Республики Беларусь, по странам постоянного места жительства (чел.)

	2012	2013	2014	2015	2016	2017	2018
ВСЕГО	492846	708376	740514	738671	495727	727536	850724
В страны СНГ	157023	213264	79862	153523	117790	138447	170033
Казахстан	31	100	148	1024	42	132	164
Российская Федерация	27666	37258	73912	153523	117790	138447	170033
Украина	129310	175796	5638	18508	45919	91234	122137
В страны вне СНГ	335823	495112	660652	585148	377937	589089	680691
Египет	46981	52954	94002	85263	41929	123814	211962
Турция	66932	98988	116002	111840	57735	140159	151393
Болгария	54383	89172	102777	79216	58745	62356	49821
Польша	45235	52819	75505	75184	40799	36187	30245
Греция	14624	26760	39095	35400	22132	27978	28080
Испания	6341	16307	26372	25330	24783	31403	32228
Чехия	13488	17729	23167	17022	13819	15639	16031
Черногория	7265	12651	16276	18083	17761	19402	16188
Грузия	274	275	634	1483	2623	6561	16.380
Другие страны	80300	127457	166822	136327	97611	125590	132363

Основной страной, куда отправлялись белорусы, с 2014 года выступала Россия, число въехавших в союзную страну туристов из

Беларуси увеличилось в 2,3 раза в 2018 году. Наблюдается положительная динамика среди самых популярных у граждан Беларуси туристических направлений за 2012–2018 годы: Грузии – на 16106 чел. (в 59,8 раза); Испании – на 25887 чел. (в 5,1 раза); Египта – на 164981 чел. (в 4,5 раза); Турции – на 84461 чел. (в 2,3 раза); Черногории – на 8923 чел. (в 2,2 раза); Чехии – на 2543 чел. (в 2,12 раза); Украины (за 2014–2018 годы) – на 116499 чел. (в 21,7 раза).

Самыми посещаемыми странами у белорусских туристов являются Россия, Украина, Египет, Турция, Испания, Грузия, Чехия, Черногория. На долю этих стран в 2018 году приходилось 84,4% от общего числа туристов и экскурсантов, выехавших за рубеж из Беларуси.

Одним из приоритетных и перспективных направлений в Беларуси является агротуризм – привлечение туристов в сельскую местность для отдыха на природе, осмотр достопримечательностей малых городов и сел. Условиями для его развития являются, с одной стороны, растущая популярность отдыха в сельской местности для горожан, уставших от городского шума, а с другой – большое количество пустующих домов в сельской местности, которые требуют тщательной реконструкции. Для иностранных туристов это направление интересно, поскольку позволяет расслабиться и узнать больше об истории и жизни белорусов.

Организация данного вида туризма обеспечивается созданием специальных «туристских деревень», развитием сети агроусадьб, формированием «сельских туров» с проживанием и питанием в деревенских домах, расположенных в экологически чистых районах. А растущий спрос на агротуризм детерминирован толерантностью сельского населения, сохранностью раритетных элементов материальной культуры и быта белорусской деревни, этнических особенностей, наличием привлекательных природных ландшафтов. В 2018 году гостей встречали 2473 агроусадьбы, расположенные в живописных уголках страны.

Агротуризм в Республике Беларусь развивается по трем направлениям.

Первое – основано на создании туристических деревень с традиционной народной архитектурой и местными традициями на базе существующего поселения. К объектам этого направления относятся: музей старинных народных ремесел и технологий

«Дудутки», музей белорусской архитектуры и быта «Строчицы», музей этнографии «Белорусская деревня» возле Могилева.

Второе направление представляет собой создание агротуристических комплексов на базе сельскохозяйственных организаций. Например, агротуристический комплекс «Соловьиная роща» на базе СПК «Новоселки – Лучай» в Поставском районе Витебской области, агротуристический комплекс «Гарадзенскі маёнтак “Каробчыцы”» на базе ОАО «Гродненский мясокомбинат» в Гродненском районе.

Третье направление, наиболее перспективное, основывается на организации сельских туров с проживанием и питанием в деревенских домах и усадьбах. В агроусадьбах туристы ведут сельский образ жизни, знакомятся с местной природой, культурой и обычаями. Например, усадьба «Заозерье» в Логойском районе Минской области, «Дом у озера» в Поставском районе Витебской области, «Белорусский Байкал» в Глубокском районе Витебской области.

Таблица 3 – Численность обслуженных агроэкотуристов по странам постоянного места жительства (чел.)

	2012	2013	2014	2015	2016	2017	2018
Всего	222566	271716	318842	294281	301784	351128	422300
Из них:							
Граждане РБ	184093	234532	276995	261335	271410	317500	379168
Граждане других стран	38473	37184	41847	32946	30374	33628	43132
Российская Федерация	27784	31309	35619	28178	24106	25504	31850
Украина	2706	1494	1115	883	849	994	1011
Казахстан	67	36	170	115	100	160	96
Узбекистан	22	16	32	24	14	28	1257
Из стран не СНГ	7808	4049	4616	3485	5129	6642	8742
Польша	3191	986	784	730	781	1365	1772
Литва	1562	856	986	454	537	625	592
Германия	852	529	465	440	571	624	795
Китай	156	67	128	125	375	563	784
Израиль	98	137	158	152	261	501	608
Другие страны	1949	1474	2095	1584	2604	3678	4191

Численность агроэкотуристов в Беларуси за шесть лет возросла в 1,9 раза. Он наиболее популярен у белорусов, на долю которых приходилось 89,8% агроэкотуристов от общего числа, а среди граждан СНГ пользуется спросом в первую очередь у россиян. При этом наблюдается существенное возрастание интереса к данному виду туризма у граждан Узбекистана: в 2018 году его востребованность возросла в 57,2 раза в сравнении с 2012 годом.

Спросом пользуется и лечебно-оздоровительный туризм, который включает как туры исключительно для лечения каких-либо заболеваний и реабилитации после травм, аварий, операций, так и поездки с целью поддержания молодости, красоты, здоровья, снятия усталости и стресса. Активное развитие этого вида туризма в нашей стране началось в 2004 году и в настоящее время привлекательно для многих людей, которые хотят поправить свое здоровье. Это основано на следующих факторах: наличие квалифицированных специалистов; оснащённость медицинских учреждений и санаториев инновационным оборудованием; качественное медицинское обслуживание при относительно низких затратах на услуги; мягкий климат, не требующий акклиматизации; действие безвизового режима.

По данным Министерства здравоохранения Беларуси, в настоящее время у приезжающих из-за рубежа наиболее востребованы такие виды медицинской помощи, как кардиохирургия, нейрохирургия, эндоскопические операции, эндопротезирование, лечение рака, стоматология, офтальмология, репродуктивная медицина, диагностические обследования. В 2018 году более 160 тысяч иностранцев из 129 стран мира получили медицинские услуги в Беларуси.

Основой для развития лечебно-оздоровительного туризма выступает эффективное и рациональное использование природных ресурсов с лечебными свойствами (минеральные воды, торфогрязи, сапропели) и туристской индустрии, базирующейся на работе существующих санаторно-курортных и оздоровительных организаций. В Беларуси в конце 2018 года насчитывалось 490 единиц оздоровительных, санаторно-курортных организаций, предназначенных для оказания услуг гражданам всех возрастов. Их услугами чаще всего пользовались белорусы (72,7%), остальная часть туристов была из других государств.

Опираясь на полученные результаты, можно сделать прогнозы функционирования белорусского туризма в 2020 году. Положительные тенденции в туристической сфере Беларуси сохранятся: приток туристов из разных стран по-прежнему будет расти, чаще всего страну будут посещать граждане России, в свою очередь белорусы предпочитают в выборе страны для путешествия отдадут союзной стране, увеличится число белорусских туристов, въезжающих на территорию Украины и др. стран, востребованность агротуризма и лечебно-оздоровительного туризма возрастёт.

БЛИЦ-ОПРОС

23 февраля – чей праздник?

День защитника Отечества отмечается ежегодно 23 февраля, начиная с 1922 года. До 1946-го его праздновали как День Красной армии, затем – как День Советской армии, а для рождённых в СССР это был День Советской армии и Военно-морского флота. После распада Советского Союза в ряде стран СНГ продолжают отмечать этот праздник, в том числе в России (где это государственный выходной день) и Беларуси (а вот белорусам приходится идти на работу).

Что для вас 23 февраля, чей это праздник: тех, кто служил, или просто особ мужского пола? Кто такие настоящие мужчины? С этими вопросами корреспондент «Вестника приграничья» обратилась к жителям Витебщины.



Наталья Соколова, заведующая Домом культуры:

– 23 февраля – это повод поздравить мужчин, не только служивших, всех. Это повод напомнить им, что они защитники не только Отечества, но и тех, кто рядом. Это повод всколыхнуть их внутренний мир для самостоятельности, ответственности. Это повод дать им понять, что кому-то они небезразличны, что с ними рядом есть люди, которые их любят и всегда поддержат. Настоящий мужчина – ответственный, добрый, умный, самодостаточный, сильный духом и телом.



Ксения Дружкова, экскурсовод:

– Для меня 23 февраля – это, прежде всего, праздник тех, кто служил, защищал Родину и Отечество. А уже потом – это праздник настоящих мужчин, которые, не боясь никого, могут вступить за слабого и с любовью относиться к тем, кого традиционно называют слабым полом, который на самом деле является сильным. Я считаю, что мужчин нужно беречь, потому что они более ранимые, более трепетные, более чувствительные и эмоциональные, чем женщины. Потому что с точки зрения медицины мужчины меньше защищены природой, чем женщины. Мужчиной быть трудно: они не должны плакать, хотя иногда хочется. Защитников нужно готовить к тому, что нужно уметь защищать и защищаться.



Алексей Исаченко, директор воскресной школы:

– Для меня это праздник, я служил в армии, защищал наше Союзное государство на границе с Польшей. Я не пытался как-то отсрочить, избежать воинской службы, сам к этому стремился. У меня всю жизнь об этом говорили. У меня дедушка по-настоящему герой войны, прошел всю Великую Отечественную, у него две медали «За отвагу» и одна «За боевые заслуги». Поэтому то, что я должен быть защитником Отечества, было для меня что-то само собой разумеющееся, можно сказать, с пелёнок. Думаю, что в первую очередь это праздник тех, кто служил. Настоящий мужчина – тот, у кого семья, дети на первом месте, без вредных привычек, у кого жена за мужем, на которого можно положиться в работе, в семье.

P.S. Напомню, что День защитника Отечества – праздник не только мужчин, но и женщин, защищавших свою Родину.

Елена Алимова, фото автора

**Уважаемые читатели
информационно-аналитического бюллетеня
«Вестник приграничья»!**

Мы рады представить команду «Вестника приграничья», которая подготовила этот номер:

Шевченко Ольга Александровна – руководитель проекта, председатель правления Агентства интеграционных инициатив.

Демочкина Мария Андреевна – главный редактор «Вестника приграничья», журналист областной общественно-политической газеты «Рабочий путь».

Апазиди Ксения Николаевна – соредактор «Вестника приграничья», руководитель информационно-аналитического отдела Агентства интеграционных инициатив.

Мы рассчитываем на Вашу помощь в подготовке материалов для следующих выпусков «Вестника приграничья» и ждём Ваших пожеланий, замечаний, мнений и предложений о дальнейшем сотрудничестве по обозначенным ниже адресам.

Ассоциация «Агентство интеграционных инициатив»

Адрес: г. Смоленск, ул. Бакунина, д. 10А

Телефон: +7(4812) 27-97-20 (секретарь Ассоциации)

Факс: +7(4812) 39-55-40, **E-mail:** np-aaii@ya.ru

Наш официальный сайт: <http://np-aaii.ru>

Наша группа «ВКонтакте»: <https://vk.com/npraaii>

Адрес бюллетеня в сети Интернет: <http://np-aaii.ru/vestnik.php>

Электронная почта рассылки бюллетеня:

Vestnik_Prigranichia@mail.ru

Главный редактор бюллетеня – Демочкина Мария Андреевна

E-mail: demochkina_smol@mail.ru

Мнение авторов может не совпадать с позицией редакции.