



Агентство  
Интеграционных  
Инициатив  
ассоциация



ФОНД  
ПРЕЗИДЕНТСКИХ  
ГРАНТОВ

Издание осуществлено с использованием средств гранта Президента Российской Федерации на развитие гражданского общества, предоставленного Фондом президентских грантов, проект №19-1-000815

# ВЕСТНИК ПРИГРАНИЧЬЯ

ВЫПУСК III

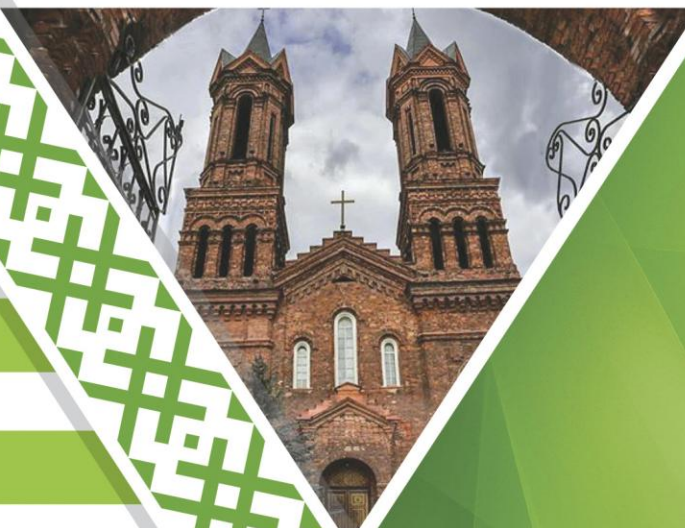


03/2020

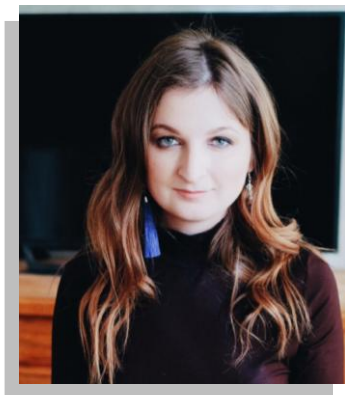
ВИТЕБСК

МОГИЛЕВ

СМОЛЕНСК



## КОЛОНКА РЕДАКТОРА



Признаться честно, большую часть этого номера мы планировали задолго до последних событий.

На планёрке решили чуть его подкорректировать, но от материалов не отказываться и не откладывать их.

Мы верим, что всё пройдёт: вирус обойдёт стороной, карантин закончится и границы откроются уже в ближайшее время.

А значит, совсем скоро станет возможным планировать свой отдых в белорусском санатории (у нас целая подборка на эту тему!) и выбирать концерт «Славянского базара» для посещения в июле.

Пока же – самое время полистать наш новый мультимедийный проект «От Кабака до Парижа, или Забавное путешествие по днепродзвинским деревням» или ознакомиться с результатами заочного тура олимпиады «Союзное государство – вчера, сегодня, завтра».

Любителям аналитики тоже скучно не будет.

Наш эксперт Лариса Наркевич рассказывает, какие трансформации переживает система образования, здравоохранения и ЖКХ в Могилёвской области. Геннадий Ридевский анализирует первые итоги переписи населения в Беларуси, а директор АгНИ Антон Кузавко комментирует «шоковые» события для мировых бирж.

И, пожалуй, как никогда актуален материал кандидата психологических наук Ольги Шевченко «Прагматизм vs взаимовыручка, или что победит в российско-белорусских отношениях в 21 веке?».

*С уважением, главный редактор Мария Демочкина*

## СОДЕРЖАНИЕ

От Кабака до Парижа, или Забавное путешествие по днепродвинским деревням.....	4
Итоги заочного этапа олимпиады «Союзное государство – вчера, сегодня, завтра».....	5
Шевченко О. Прагматизм vs взаимовыручка, или что победит в российско-белорусских отношениях в 21 веке?.....	8
Кузавко А. Разве у нас ещё не союзный рубль?.....	11
Ридевский Г. Первые итоги переписи населения в Беларуси: основные выводы.....	12
Наркевич Л. Цифровизация социальной сферы в условиях интеграции России и Беларуси.....	18
Алимова Е. Почём билеты на базар?.....	25
Андреева М. За здоровьем в соседнее государство.....	27

## От Кабака до Парижа, или Забавное путешествие по днепро-двинским деревням

*Агентство интеграционных инициатив представляет мультимедийный проект.*

«От Кабака до Парижа» – фотозарисовки из сел Могилёвской, Витебской и Смоленской областей.

Деревни – самые обычные. Необычно в них одно: названия. Вы знали, что под Витебском есть Париж? Под Могилевом – Старые Чемоданы? А в 30 километрах от Смоленска – деревня Луна, которая, к слову, не заселена. Как и чем живут эти населенные пункты? Почему так называются? Что в них удивительного? О жизни этих деревень – наш проект.

Почему мультимедийный?

«Мультимедиа» – передача информации одновременно в разных формах: текст, звук, анимация. Наши герои – как живые.

Почему арт-проект?

В центре повествования – нарисованный пес Полкан. Ещё осенью мы решили, что нам нужен персонаж, который объединит все наши путешествия. Полкан – реальная собака, которая жила на улице Октябрьской революции возле ярмарки мастеров. Ее подкармливали продавцы из России и Беларуси, от них он и услышал о деревнях с чудесными названиями.

На наших страницах Полкан нарисованный, такой, каким увидела его иллюстратор Елена Шпинева. Но не будем раскрывать всех секретов...

Хотите прогуляться вместе с нами по деревням с чудесными названиями? Тогда вам сюда: [www.art-agni.ru](http://www.art-agni.ru).



## Итоги заочного этапа олимпиады «Союзное государство – вчера, сегодня, завтра»

Подведены итоги заочного этапа олимпиады «Союзное государство – вчера, сегодня, завтра». Ассоциация «Агентство интеграционных инициатив» выражает благодарность всем участникам, приславшим свои работы на конкурс. Всего было получено 52 эссе. География участников получилась обширной. Помимо студентов из Смоленской области, работы прислали студенты из Могилёвской, Гомельской, Брестской, Минской, Витебской, Московской и Брянской областей. Полученные работы прошли экспертизу российских и белорусских экспертов.

12 марта в Смоленском государственном университете в присутствии Заместителя начальника Департамента по образованию и науке Смоленской области **Дины Сергеевны Хнычевой** и директора АГНИ **Антоня Сергеевича Кузавко** экспертная комиссия олимпиады представила результаты оценки работ участников заочного этапа.



Итак, для участия в очном этапе приглашаются:

- Абраменков Максим Николаевич (Белорусско-Российский университет);
- Амелькович Владислав Сергеевич (Гомельский государственный технический университет имени П.О. Сухого);
- Атаманцев Владислав Сергеевич (Белорусско-Российский университет);
- Зоболева Наталия Павловна (Гагаринский многопрофильный колледж);

- Иванькина Анастасия Сергеевна (Смоленская областная технологическая академия);
- Кирилова Анна Сергеевна (Смоленский государственный университет);
- Куколева Екатерина Алексеевна (Смоленский педагогический колледж);
- Курзакова Екатерина Александровна (Белорусско-Российский университет);
- Лукьянов Дмитрий Святославович (Витебский государственный ордена Дружбы народов медицинский университет);
- Малахова Дарья Васильевна (Смоленский государственный университет);
- Новицкая Виктория Дмитриевна (Могилевский государственный лицей № 1);
- Орлов Пётр Николаевич (Белорусский государственный экономический университет);
- Пантелеев Дмитрий Владимирович (Сафоновский филиал Смоленской академии профессионального образования);
- Пестова Арина Сергеевна (Вяземский железнодорожный техникум);
- Плотникова Анастасия Владимировна (Смоленский государственный университет);
- Серова Варвара Егоровна (Могилевский государственный университет им. А.А. Кулешова);
- Тимошкин Игорь Алексеевич (Смоленский государственный университет);
- Трубаев Артем Александрович (Смоленский государственный университет);
- Филиппова Вероника Александровна (Могилевский государственный университет им. А.А. Кулешова);
- Франтикова Дарья Александровна (Могилевский государственный университет им. А.А. Кулешова);
- Хребтович Яна Владимировна (Белорусско-Российский университет);
- Шкурко Кирилл Николаевич (Могилевский государственный университет им. А.А. Кулешова);
- Якубова Дарья Михайловна (Гомельский государственный технический университет имени П.О. Сухого).

Также по согласованию с организационным комитетом Белорусский государственный университет проводил внутренний конкурс для участия в очном этапе олимпиады, победителями которого стали:

- Кунаховец Юлия Васильевна;
- Лысенко Николай Николаевич;
- Подоляк Егор Евгеньевич;
- Шершень Александра Андреевна.

Всем участникам, не прошедшим в очный этап, будут отправлены сертификаты участников олимпиады. Также в случае отказа победителей заочного этапа от участия в очном этапе в г. Смоленске, предложение приехать получают участники, чьи работы следуют в рейтинге за работами победителей.

Также сообщаем, что все работы участников, за исключением не прошедших проверку на плагиат (10 работ), будут изданы в виде сборника трудов.

Выражаем благодарность участникам и экспертам за проделанную работу.



На нашем сайте опубликованы [материалы для подготовки к очному этапу](#), которые помогут участникам лучше справиться с заданиями.

К сожалению, эпидемиологическая ситуация не позволяет нам провести очный этап олимпиады в намеченные даты с 22 по 24 апреля, поэтому мы вынуждены перенести его на конец мая – начало июня 2020 года. Предлагаем участникам, прошедшим в очный этап, воспользоваться этой ситуацией для лучшей подготовки.

Всем удачи и здоровья!

**Ольга Шевченко**

*председатель правления  
Агентства интеграционных инициатив,  
кандидат психологических наук*



**Прагматизм vs взаимовыручка,  
или что победит в российско-белорусских отношениях в 21 веке?**

Сегодня все мы живем в системе координат, где значимыми являются идеи экономической целесообразности, прагматичности, выгоды, успешности. Через призму этих ценностей все чаще строятся межличностные отношения, брак, взаимодействие ученик – учитель, начальник – подчиненный, государство – государство. Сегодня мы стыдимся, если нечем заплатить волонтерам за добровольную (!) помощь. Студент при выборе темы курсовой или участия в конференции все чаще исходит не из интереса, а из выгоды для себя. Про личные отношения, когда «нецелесообразно» терпеть недостатки партнера, говорить не будем. Такая же семантика во многом пронизывает сегодня отношения России и Беларуси.

А ведь еще совсем недавно в трудах социологов отмечалось, что главным отличием славянских народов от тех же европейцев является взаимовыручка, гостеприимство, широта души, жертвенность, главенство коллективного над индивидуальным.

Сегодня изменение общественного сознания в направлении прагматизации пытается диктовать иную модель союзных отношений для русских и белорусов.

Доказательство тому – сложные переговоры между руководством двух стран, очередной виток нефтегазовой войны, стагнация в работе над интеграционными картами, недопонимание в ситуации с коронавирусом и до боли известные аргументы обеих сторон.

В Минске не довольны в связи с антибелорусскими настроениями в Москве, ропщут на ущемление прав белорусов везде и во всем (углеводороды не по той цене, белорусские медиа не представлены в российском эфире, к обсуждению внешнеполитического курса России не приглашают, георгиевскую



ленту как символ Великой победы придумали без них, про закрытие границы не предупредили).

Москва обижается, что мы спонсируем белорусскую экономику, а Минск – такой себе внешнеполитический партнер: до сих пор не признал Крым, Абхазию и Южную Осетию. Российские эксперты объясняют напряженность Минска грядущими внутривнутриполитическими событиями: дескать, кому, как не России, выступить в роли жертвенного агнца и взять на себя ответственность за сложную экономическую ситуацию в стране в преддверии президентских выборов. Вот Александр Григорьевич переизберется, и все наладится.

Так возможно ли сегодня отложить прагматику в построении Союзного государства и продолжать писать историю российско-белорусских отношений 21 века в рамках иной системы координат?



Источник: <http://www.bolshoyvopros.ru>

Представляется, что особенно важным для наших двух народов является развитие в рамках единого **культурно-нравственного кода, кода славянских народов**. Да, у каждого своя специфика, свои языковые особенности, свои исторические перипетии, экономические модели, но реакция на мир до сих пор во многом сходная.

Признаюсь, меня покорила фраза, которую в дискуссии на одном из мероприятий АгНИ бросил белорусский студент. Он сказал: «Мы не хотим уезжать ни в Европу, ни в Россию, мы хотим работать на благо своей страны».

Это очень по-славянски, если хотите. Приносить пользу своей стране, иногда не благодаря, а вопреки. Вы скажете, что здесь много пафоса, а на деле: никто из нас не принимает решений, во всем виноваты злобные олигархи и недобросовестная власть.

Но именно для нашего менталитета понятна теория малых дел, преобразования себя и мира вокруг себя. Особенно важным для союзного строительства в этой связи является реализация понятных проектов для общей пользы, проектов подчас вне глобальной политики и экономики.

Полагаю, что гуманитарная повестка Союзного государства, которая зиждется на теории малых дел на общее благо, является сегодня условием выживания и сохранения нашего общего культурно-нравственного кода.

Потому что как только уровень свободы дойдет до того, что мы сочтем нормой, что наши дети смогут сами выбрать пол, о славянской идентичности можно будет забыть. И какие основы тогда будут в рамках построения межгосударственных отношений – прогнозировать не хочется.

Уже сейчас мы не в силах оценить масштаб и противостоять манипуляциям общественным сознанием, информационному вулкану из фейков. Все сложнее отделить истину ото лжи, добро от зла, не потерять человеческую идентичность в виртуальном мире. Но также очевидно, что малое делание все еще живо, особенно в аскетичной провинции, российско-белорусской глубинке.

Но что стоит за красивыми словами о культурно-нравственной доминанте в повестке Союзного государства? Вопрос многогранный и сложный. Представляется, что главное, чтобы общие проекты позволяли, используя потенциал друг друга, эффективно развиваться двум народам и сберечь человеческую идентичность в новой ментальной реальности 21 века.

## ***Антон Кузавко***

*директор Агентства интеграционных инициатив, кандидат экономических наук, доцент Смоленского государственного университета*



### **Разве у нас ещё не союзный рубль?**

Динамика курса национальной валюты Беларуси продемонстрировала солидарность с российским рублём после обвала нефтяных котировок. Так, за 1 BYN в пятницу 6 марта предлагали 29,59 российских рублей по курсу ЦБ РФ, а после «шоковых» событий для мировых бирж за 1 BYN расчётами на 11 марта давали, по сути, то же количество российских рублей – 31,09 RUB. Если бы экономические системы России и Беларуси не были бы связаны, а финансовая политика не согласована, то белорусский рубль бы укрепился относительно российского.

Текущее изменение курсов не приведёт к появлению ценовых диспропорций, наблюдавшихся в 2014 и особенно в 2008 годах на российском и белорусском приграничных рынках. Поэтому не следует вновь ожидать пустых полок в российских магазинах электроники в г. Смоленске. Если в ближайшие недели нефть не обвалится ниже 30 долларов США за баррель, то мы не ожидаем и значительного повышения цен на импортные товары на потребительском рынке Союзного государства. Конечно, такая неопределённость подсказывает потребителю, собиравшемуся осуществить крупные покупки электроники или автомобиля, что нужно успеть сделать это еще по старым ценникам. Однако незначительное (всего около 10 % за месяц) снижение курса валют союзных государств относительно доллара и евро не может спровоцировать ажиотажный спрос со стороны тех, кто о такого рода покупках не задумывался до девальвации.

Синхронная девальвация российского и белорусского рубля выгодна обеим странам, так как это сохраняет на внутреннем рынке низменный уровень цен и условия торговли товарами, произведёнными на территории Союзного государства.

## *Геннадий Ридевский*

*кандидат географических наук,  
доцент Могилёвского государственного  
областного института развития образования,  
эксперт Агентства интеграционных инициатив*



### **Первые итоги переписи населения в Беларуси: основные выводы**

20 февраля 2020 года в Беларуси были озвучены первые результаты переписи населения 2019 года. Всего было опубликовано несколько основных цифр, но они позволяют сделать определённые выводы.

**Вывод первый.** На первый день переписи 4.10.2019 года численность населения в Беларуси составила 9 413 446 чел. На начало переписи 2009 года население страны составляло 9 503 807 чел. За десятилетний период население страны сократилось менее чем на 1,0 %. На первый взгляд кажется, что ничего страшного не произошло, но в этот межпереписной период убыли населения вообще не должно было быть.

Итоги последней переписи необходимо рассматривать в контексте других переписей населения. Население Беларуси уменьшается на протяжении трёх последних переписей населения, т.е. убыль населения сначала зафиксировала перепись 1999, затем перепись 2009 и наконец перепись 2019 года. Максимальная численность населения страны за всю её историю по данным текущего учёта была зафиксирована на 01.01.1994 года – 10243,5 тыс. чел. Следовательно, с начала 1994 года по 4 октября 2019 года население Беларуси сократилось почти на 9,2 %, или на 830,1 тыс. чел. Такое демографическое развитие в мирное время можно назвать катастрофическим. И при этом с конца 2016 года страна вступила в новый виток демографического кризиса и роста депопуляции населения.

Очевидно, что демографические циклы имеют меньшую продолжительность, чем период отрицательного естественного прироста населения, который отмечается в Беларуси с 1993 года по

настоящее время, т.е. 28 год подряд. Следовательно, демографический кризис имеет, прежде всего, социально-экономическую природу и порождён застойным характером экономики страны и низким уровнем жизни её граждан. Очевидно, что Республика Беларусь до сих пор не смогла преодолеть социально-экономический кризис начала 90-х XX века, вызванный распадом СССР.

**Вывод второй.** Интересно сравнить демографическую ситуацию в России и Беларуси. Убыль населения в Российской Федерации началась на год раньше, чем в Беларуси: с начала 1993 года, когда население страны достигло 148 561,7 тыс. чел. На начало 2019 года по данным текущего учета население России, без Крыма и Севастополя, не входивших в состав России в 1993 году, составило 144 425,7 тыс. чел., т.е. сократилось всего на 2,8 %. Убыль населения в Беларуси за последние десятилетия оказалась в 3,3 раза больше, чем в России. Если бы Россия утратила в процентах столько жителей, сколько Беларусь, её население сократилось бы на 13,7 млн. чел. К счастью, этого не произошло. Следовательно, демографический кризис в Российской Федерации гораздо менее глубокий, чем в Беларуси. Основная причина этого – относительно высокий прирост населения в мусульманских регионах России, которых нет в Беларуси.

**Вывод третий.** Перепись населения 2019 года показала, что в Беларуси происходит существенное перераспределение населения из областных регионов в Минск и его городскую агломерацию (с этим связан рост населения Минской области).

**Таблица 1 – Динамика численности населения Минска и областей Беларуси между переписями населения 2009–2019 годов**

Регионы	2009 г., тыс. чел.	2019 г., тыс. чел.	2019 г. к 2009 г., %
Брестская область	1401,2	1348,1	96,2
Витебская область	1230,8	1135,7	92,3
Гомельская область	1440,7	1388,5	96,4
Гродненская область	1072,4	1026,8	95,7
г. Минск	1836,8	2018,3	109,9
Минская область	1422,5	1471,2	103,4
Могилёвская область	1099,4	1024,8	93,2
Республика Беларусь	9503,8	9413,4	99,0

Если за предыдущий межпереписной период (1999–2009 годы) г. Минск увеличил своё население на 9,3 %, то за период с 2009 года по 2019 год 9,9 %.

Бурный рост населения Минска и Минской городской агломерации – свидетельство диспропорций между регионами страны. Так, начисленная среднемесячная заработная плата в Минске в 2019 году была больше, чем в Могилёвской области, в 1,7 раза. При таких огромных различиях в заработной плате ничего иного, кроме «разбухания» Минска на фоне активно депопулирующей страны, и не следовало ожидать. Выход из этой ситуации очевиден: проведение активной региональной политики и планомерное приближение минимальной заработной платы к среднему по стране уровню. Последнее – главный инструмент снижения межрегиональных диспропорций. Сегодня минимальная заработная плата в Беларуси около 30 % от средней по стране, а она должна быть 70–75 %, как в большинстве стран Европейского союза.

На 4 октября 2019 года население Минска составило 21,4 % всего населения Беларуси и 27,6 % всего городского населения. Одной из сенсаций переписи стало то, что население Минска превысило 2-миллионный рубеж. Сегодня не так легко найти в мире страну площадью более 200 тыс. км<sup>2</sup>, в одном городе которой проживало бы столько процентов её жителей. Макроцефальность (высокий уровень доминирования одного города над всей остальной страной) территориальной структуры расселения, хозяйствования и природопользования Беларуси неэффективна с социально-экономических и экологических позиций.

**Вывод четвёртый.** Наиболее высокая убыль населения за 2009–2019 годы наблюдалась в Витебской и Могилёвской областях. Витебская область, потерявшая более 7,7 % своего населения, – самый проблемный регион Беларуси с демографических позиций. Второй после Витебской области самый проблемный с демографических позиций регион Беларуси – Могилёвская область, утратившая за рассматриваемый период 6,8 % своего населения.

Второй сенсацией переписи стало перемещение Могилёвской области на шестое место по численности населения среди областей Беларуси. В последние десятилетия она традиционно занимала по численности населения пятое место, опережая Гродненскую область. Это в немалой степени связано с тем, что Могилёвская область – самый проблемный регион Беларуси с социально-экономических

позиций (здесь самая низкая заработная плата и самый высокий уровень безработицы среди областей страны). Социально-экономические проблемы немало способствовали и высокому миграционному оттоку населения из Могилёвской области. Отрицательный миграционный и естественный прирост населения Могилёвской области закономерно привели этот регион к самой малой населённости среди всех областей Беларуси.

**Вывод пятый.** В Беларуси продолжается исход населения из сельской местности. Сельское население за 2009–2019 годы в целом по стране сократилось на 13,4 %. Сельская местность на протяжении десятилетий остаётся непривлекательной для населения страны. Здесь низкий уровень благоустройства жилищного фонда, низкий уровень и качество жизни населения. Сегодня в сельской местности заработная плата может быть в 2–3 раза меньше, чем в ближайшем большом городе.

**Таблица 2 – Динамика численности сельского населения областей Беларуси между переписями населения 2009–2019 годов**

Регионы	2009 г., тыс. чел.	2019 г., тыс. чел.	2019 г. к 2009 г., %
Брестская область	482,6	399,8	82,8
Витебская область	333,8	259,0	77,6
Гомельская область	390,0	325,6	83,4
Гродненская область	332,3	255,7	76,9
Минская область	634,5	661,0	104,2
Могилёвская область	266,1	212,4	79,8
Республика Беларусь	2439,3	2113,5	86,6

Сельское население растёт только в Минской области. В основном за счёт Минского района, что связано с уже отмечавшимся выше развитием Минской городской агломерации. Минский район по данным текущего учёта – самый большой в стране район по численности сельского населения.

Среди лидеров по убыли сельского расселения – Гродненская область. Причина этого – в широком развитии в этой области мелких сельских поселений, в том числе хуторов. Мелкие сельские поселения, как правило, быстрее других сельских поселений теряют своё население.

Если говорить о сельской местности в целом, то именно сельская местность больше всего страдает от демографических проблем.

Уровень урбанизации в Беларуси достиг 77,5 %. Самый высокий уровень урбанизации в Могилёвской области – 79,3 %, самый низкий – в Минской области – 55,1 %. Отставание Минской области по уровню урбанизации связано с тем, что в состав области не входит областной центр и столица Беларуси – г. Минск.

**Вывод шестой.** Данные переписи чётко говорят, что Беларусь – страна женщин. В Минске и во всех областях страны они преобладают в численности населения. Особенно много женщин в Минске. На 1000 мужчин в этом городе приходится 1185 женщин, по стране в целом – 1163.

**Таблица 3 – Динамика численности населения по полу Минска и областей Беларуси между переписями населения 2009–2019 годов**

Регионы	2009 г., тыс. чел.		2019 г., тыс. чел.		2019 г. к 2009 г., %	
	мужчины	женщины	мужчины	женщины	мужчины	женщины
Брестская область	656,2	745,0	625,5	722,6	95,3	97,0
Витебская область	569,2	661,7	521,0	614,7	91,5	92,9
Гомельская область	667,9	772,8	641,1	747,4	96,0	96,7
Гродненская область	499,7	572,7	475,7	551,1	95,2	96,2
г. Минск	843,8	993,0	923,3	1095,0	109,4	110,3
Минская область	668,4	754,1	687,8	783,4	102,9	103,9
Могилёвская область	514,9	584,5	476,9	547,9	92,6	93,7
Республика Беларусь	4420,0	5083,8	4351,5	5062,0	98,5	99,6

Деформация половой структуры Беларуси до сих пор не может восстановиться после Великой Отечественной войны, но в течение всего послевоенного периода соотношение полов постепенно выравнивалось. К 1999 году численность женщин достигла послевоенного минимума по отношению к числу мужчин (1129 женщин на 1000 мужчин). С 2000 года доля женщин в населении страны, как и в военное время, стала снова расти, и это продолжается до сих пор.



Во всех регионах Беларуси численность мужчин сокращается или растёт более низкими темпами, чем численность женщин. Количество мужчин в Беларуси в абсолютном выражении увеличивается только в Минске и Минской области, в относительном выражении – сокращается повсеместно.

Есть две причины этого. Первая – повышенная смертность мужчин под влиянием алкоголизма. Мужчины – наименее стрессоустойчивая часть общества. В результате мужчины в Беларуси живут примерно на 10 лет меньше женщин. Превышение численности мужчин над численностью женщин в Беларуси, из-за более высокой рождаемости мальчиков в сравнении с девочками, наблюдается в возрасте до 35–40 лет.

Вторая причина – более высокая миграционная подвижность мужчин в сравнении с женщинами. Мужчины чаще женщин участвуют в трудовых миграциях, выезжая в поисках достойной зарплаты за пределы Беларуси.

**Вывод седьмой.** По данным текущего учёта население Беларуси на 1 октября 2019 года составило 9 454 790 чел., по данным переписи населения на 4 октября 2019 года – 9 413 446 чел., т.е. жителей Беларуси оказалось примерно на 41,3 тыс. чел. Меньше, чем мы думали. Это примерно 0,5 % от численности всего населения страны. Где эти люди? Чаще всего это «мёртвые души», которые давно выехали из страны, но мы продолжали их считать жителями Беларуси. Основная причина убыли 41,3 тыс. чел. – трудовая миграция и выезд граждан страны на постоянное место жительства за рубеж. Рост трудовой миграции за пределы страны – одна из явных тенденций демографического развития Беларуси. В четырёх странах из пяти, с которыми граничит страна, уровень жизни и уровень зарплат выше, чем в современной Беларуси. Ниже уровень жизни и уровень зарплат среди стран – соседей Беларуси только в Украине.

Это первые итоги переписи населения 2019 года и первые выводы. Будем ждать другие. Перепись населения всегда обещает и даёт много интересного.

***Лариса Наркевич***

*кандидат экономических наук,  
доцент Белорусско-Российского университета  
(г. Могилев)*



## **Цифровизация социальной сферы в условиях интеграции России и Беларуси**

Собраться вместе – это начало,  
остаться вместе – это прогресс,  
работать вместе – это успех!

*Генри Форд*

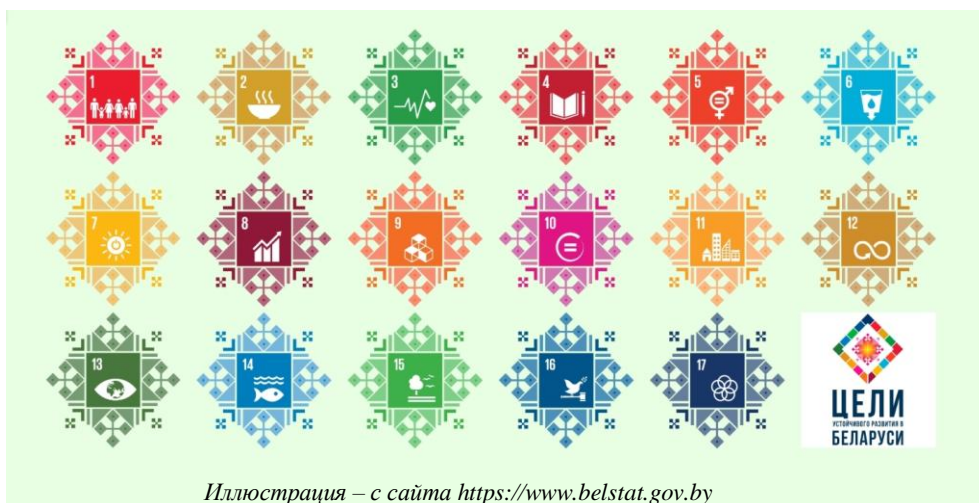
Одной из стратегических целей развития социально-экономической сферы в приграничных регионах России и Беларуси заявлена цифровизация, нацеленная на создание, хранение, обработку и передачу больших объемов данных на основе единых инфраструктурных, технологических, кадровых и других предпосылок развития цифровизации.

Цифровизация интеграционных процессов приграничных регионов Беларуси, в том числе Могилевского региона, регулируется разработанной нормативно-правовой базой, представленной следующими документами: Целями устойчивого развития (ЦУР) регионов Беларуси, Стратегией устойчивого развития Могилевской области на период до 2035 года, Стратегией развития Парка высоких технологий, утвержденной Президентом РБ Декретом № 8 «О развитии цифровой экономики» от 21 декабря 2017 года.

Декрет Главы государства № 8 работает в Могилевском регионе достаточно эффективно. За 9 месяцев 2019 года Парк высоких технологий (ПВТ) Технопарка принял около 200 новых компаний, что больше, чем за всю его двенадцатилетнюю историю существования. При этом отмечено: ПВТ показывает не только количественный, но и качественный рост: в первом полугодии 2019 года экспорт парка рекордно вырос на 40% без учета новых компаний (данный темп роста выше, чем в 2018 году, который также стал рекордным для ПВТ).

Особое место среди национальных проектов занимает формирование цифровой среды социальной сферы регионов российско-белорусского приграничья. Решение задач по цифровой трансформации в социальной сфере напрямую обеспечивает рост уровня жизни населения, создание интеллектуальной основы человеческого капитала, морального и физического здоровья граждан России и Беларуси. Сравнив национальные модели развития цифровой экономики в приграничных регионах двух стран, можно найти много общих черт:

- пристальное внимание к данному вопросу со стороны глав государств;
- принятие целевых среднесрочных госпрограмм;
- формирование центров компетенций;
- полноформатная поддержка цифрового бизнеса;
- трансформация цифровизации в социальную сферу.



Направления взаимодействия в приграничных регионах РФ и РБ внесены в Программы по развитию сотрудничества регионов (например, Могилевской и Брянской областей, Могилевской и Смоленской областей), что позволит включать мероприятия целевых госпрограмм цифрового сотрудничества, обмениваться опытом действующих центров компетенций; организовывать форумы и обсуждать актуальные темы цифровизации в целях выработки совместных решений.

В настоящий момент четко просматриваются наиболее значимые сегменты социальной сферы трансформации цифровизации с учетом готовности к использованию ИКТ в рамках интеграционных процессов межрегионального развития в приграничных районах.

Углубление интеграционных процессов в обозначенной сфере обеспечивается инфраструктурными проектами приграничных регионов в следующих сегментах: культурном и образовательном обмене, сохранении историко-культурного наследия, социальной защите, развитии спорта и туризма, здравоохранении.

Развитие социальных институтов сотрудничества стран предусматривает цифровизацию по наиболее значимым направлениям: образование и наука, здравоохранение и демография, сфера ЖКХ (жилье и городская среда) и экология. В данной статье рассмотрены результаты цифровизации в Могилевском регионе и перспективы трансформации цифры в интеграционные процессы дружественных государств в социальной сфере. Четко определены точки соприкосновения в сфере цифровой экономики между регионами в приграничных районах РФ и РБ, по которым возможна трансформация цифровизации в социальной сфере.

**Институт образования** в условиях цифровизации предусматривает информатизацию в учреждениях образования всех ступеней. В Могилевском регионе оснащенность учреждений образования современной компьютерной техникой составляет 100%. Выход в Интернет имеют все образовательные учреждения области. В настоящее время функционируют порядка 100 сайтов, информирующих и регулирующих разносторонние отношения в сфере образования (сайты учителей школ, профессорско-преподавательского состава высших учебных учреждений), посредством которых осуществляется дистанционное обучение и взаимодействие на уровне ученик – учитель; студент – преподаватель.

Многие учреждения образования пользуются сервисом «Электронный дневник/электронный журнал». Наиболее активно работают с сервисом 19 учреждений образования г. Могилева, Шкловского и Климовичского районов. Подключены либо находятся в стадии подключения данного сервиса учреждения еще 7 районов: г. Бобруйска, Бобруйского, Бельничского, Быховского, Кричевского, Кличевского, Мстиславского, Осиповичского районов.

Проект «Электронная школа» – одно из мероприятий подпрограммы «Цифровая трансформация» Государственной программы развития цифровой экономики и информационного общества на 2016 – 2020 годы, утвержденной Постановлением Совета Министров Республики Беларусь от 23 марта 2016 года

№ 235. Государственное учреждение образования «Средняя школа № 8 г. Кричева» участвует в совместном проекте «Апробация модели облачной электронной школы как средства управления образовательным процессом с использованием современных электронных учебных материалов и мобильных технических средств».

Один из элементов проекта «Электронная школа» – интеллектуальный документ «Карта учащегося», который совмещает в себе функции банковской платежной карточки и универсального электронного документа. Карты взаимодействуют с контрольно-пропускной системой школы. Предусмотрена услуга смс-уведомления родителей: в случае опоздания ребенка на урок (или его отсутствия) родителю будет направлено сообщение.

На территории Могилевской области функционируют четыре государственных и один академический институт, которые выполняют научно-исследовательские, опытно-конструкторские и технологические работы по различным направлениям научно-исследовательской деятельности.

Для создания и продвижения на мировой рынок конкурентоспособной наукоемкой продукции и широкой рекламы выполняемых научными учреждениями области фундаментальных и прикладных работ, расширения круга иностранных партнеров вузами осуществляется выполнение договоров о сотрудничестве с зарубежными вузами и организациями, в том числе Российской Федерации.

Сегодня наука является важным ресурсом белорусской экономики. Могилевская область обладает значительным научно-техническим потенциалом и необходимой в этом сегменте инфраструктурой цифровизации, обеспечивающей решение задач трансформации научных проектов в цифру в рамках интеграционного сотрудничества стран. Научные исследования и разработки выполняются ведущими научными организациями и учреждениями области с использованием цифровых и ИКТ технологий, такими как: Институт технологии металлов НАН Беларуси, Белорусско-Российский университет, Белорусская государственная сельскохозяйственная академия, Могилевский государственный университет продовольствия и университет им. А.А. Кулешова, в которых работает 703 кандидата наук и 80 докторов наук.

Для обеспечения передачи научных знаний и разработок производству активно используются инструменты цифровизации и государственно-частное партнерство, оказание практической финансовой помощи предприятиям всех форм собственности для создания производств по выпуску новой конкурентоспособной продукции. Примером такого сотрудничества может служить компания «Технолит», которая специализируется на производстве поршневых и уплотнительных колец. В основу литейных технологий положен метод непрерывно-циклического литья намораживанием, разработанный совместно с Институтом технологии металлов НАН Беларуси (г. Могилев) и освоенный впервые в мировой литейной практике.

Обществом с ограниченной ответственностью «Спецлит» разработана и внедрена экологически чистая ресурсосберегающая технология получения отливок из железоуглеродистых сплавов по газифицируемым моделям. Реализация проекта по производству отливок из чугуна и стали методом точного чугунного и стального литья по газифицируемым моделям позволила снизить энергоемкость продукции на 20%, уменьшить количество отходов при вторичной обработке с 30 до 10%.

Набирает темпы трансформация цифровизации сферы **здравоохранения**. В настоящее время в Республике Беларусь проводится комплекс мероприятий в рамках проекта «Модернизация системы здравоохранения Республики Беларусь» (далее – Проект), направленных на развитие информатизации в здравоохранении. Главным управлением по здравоохранению Могилевского облисполкома ведется активная работа по реализации Концепции развития электронного здравоохранения в Республике Беларусь до 2022 года. Для успешной реализации Проекта утверждены перспективные планы информатизации подведомственных организаций до 2021 года с учетом финансирования из трех источников: за счет средств Всемирного банка, местного бюджета и собственных средств организаций. В Могилевской области в рамках Проекта внедрены системы программно-технических средств, сформированы базы данных, обеспечивающих значительное ускорение, упрощение ведения медицинских карт пациентов во всех учреждениях здравоохранения. В рамках Проекта проведено подключение к внешним сетям через волоконно-оптические линии связи (по отчетам организаций подключение завершено в 2018 году).

Выполнен комплекс мероприятий по подключению к РИАС «Кадры» и наполнение базы данных требуемой информацией. Все организации области выполнили подключение к системе межведомственного документооборота (СМДО) в соответствии с утвержденным планом-графиком.

В результате формируется единая медицинская информационная система, способная оперативно изыскивать информацию в соответствии с конкретными медицинскими процессами обследования пациента, фиксировать, отслеживать динамику, определять профиль жизненно важных медицинских параметров. Сегодня нельзя еще говорить о широкомасштабности трансформации медицинских манипуляций в цифру, необходимо отметить формирующийся опыт, подготовку информационно-технических средств и высококвалифицированных специалистов в учреждениях здравоохранения, но можно отметить важность и результативность локальных экспериментальных участков медицинского обслуживания (скорая медицинская помощь, диагностические исследования, клинические испытания и другие).

Современный этап цифровизации медицинских услуг характеризуется быстрым распространением информационных услуг по регистрации, автоматической записи к врачам; услуг по установлению инвалидности; услуг, связанных с социальной обеспеченностью инвалидности (информация по средствам реабилитации, денежной компенсации для инвалидов и ветеранов, предоставлению санаторно-курортного лечения). В Могилевском регионе функционирует автоматизированная информационная система обращения электронных рецептов: всего по области выдано 85660 электронных карт, выписано 220463 электронных рецептов.

Следует отметить инновационный проект по формированию и развитию рынка Health Net персонализированных медицинских услуг и лекарственных средств, который внедрен в учреждениях Могилевского региона и в перспективе ориентирован на создание единой национальной платформы сбора и анализа наработанной информационной базы данных по состоянию здоровья населения области, миграции услуг, предоставленных иностранным гражданам.

Значительное развитие получила цифровая и телемедицина через систему консультирования с высококвалифицированными отечественными и зарубежными специалистами, что в перспективе обеспечит реализацию системы принятия клинических решений, в

том числе с использованием искусственного интеллекта. С 2016 года запущена первая очередь системы телемедицинского консультирования, которая охватила 15 организаций здравоохранения Могилевской области, из них 6 – областного уровня и 9 центральных районных больниц. Централизованно получено оборудование для проведения консультаций.

Приоритетным направлением информатизации социальной сферы выступает **жилищно-коммунальное хозяйство**. Социальная значимость информатизации в сфере ЖКХ определяется объективной необходимостью роста уровня жизни населения, каждого отдельного человека. Услуги жилищно-коммунального хозяйства образуют систему условий жизни населения, что определяет актуальность цифровизации в данной сфере социально-экономического развития. В Могилевском регионе во исполнение Указа Президента Республики Беларусь от 29 августа 2016 года № 322 «О предоставлении безналичных жилищных субсидий» учет, расчет и начисление платы за жилищно-коммунальные услуги (ЖКУ), в том числе начисление безналичных жилищных субсидий, ведется в единой общереспубликанской автоматизированной системе АИС «Расчет-ЖКУ» уполномоченными местными исполнительными и распорядительными органами на начисление платы за ЖКУ и начисление безналичных жилищных субсидий организациями. По состоянию на 25 сентября 2017 года внесены в АИС «Расчет-ЖКУ» 500 298 лицевых счетов, зарегистрированы 1 млн. 55 тысяч граждан, что составляет 99,5% от численности населения Могилевской области, по данным Белстата.

Приграничные (трансграничные) отношения территорий регионов РФ и РБ неразрывно связаны с процессами цифровизации в рассмотренных сегментах социальной сферы (образование и наука, здравоохранение и жилищно-коммунальные услуги) и актуальны в контексте роста качества жизни населения стран. Интеграция отдельных частей социальной сферы на базе цифровизации, современных IT-технологий обеспечит новую ступень и высокий уровень развития национальных экономик, интернационализацию хозяйственной жизни народов РФ и РБ, их безопасность.



## Почём билеты на базар?

*Билеты на концерты XXIX Международного фестиваля искусств «Славянский базар в Витебске» обойдутся от 8 до 220 белорусских рублей (250 – 6870 российских): 1 белорусский умножаем на 31,2 российских рубля.*



Напомним, что в этом году **фестиваль** **пройдёт с 13 по 21 июля**. Торжественная церемония открытия состоится 16 июля, закрытие – 20-го. Традиционно дополнительные мероприятия запланированы до и после – 13–15 и 21 июля.

В Витебске продажи билетов в кассах «Славянского базара» идут с 21 февраля. Возможностью стать первыми обладателями заветных квитков воспользовались и некоторые россияне. Тем более что первые 29 дней (в честь 29-го фестиваля) предоставлялась скидка 10%. С 24 февраля билеты можно купить уже и онлайн на сайтах kvitki.by и ticketpro.by, а также bilesuserviss.lv (Латвия), bilietai.lt (Литва), piletilevi.ee (Эстония). Правда, на трех последних билеты продают только на открытие и закрытие фестиваля.

Цены билетов на концерты в Летнем амфитеатре начинаются от 25 белорусских рублей (780 рос. руб.) и заканчиваются 220 рублями (6870 рос. руб. – самые дорогие билеты фестиваля) – это 2 и 3 сектора концерта открытия. Мероприятия в концертном зале «Витебск» обойдутся всего от 8 до 58 белорусских рублей (250 – 1810 рос. руб.).

Первым концертом в амфитеатре станет «Увертюра к фестивалю» – самый большой сборный концерт исполнителей русской рок-музыки. Затем Филипп Киркоров представит полную версию своего супершоу «#Цветнастроения». Ожидается яркий концерт «Союзное государство приглашает...», где под сопровождение оркестра «Фонограф-Симфо-Джаз» под управлением Сергея Жилина популярные белорусские и российские артисты, а также победители международных конкурсов и телевизионных проектов «Голос» и «Голос. Дети» исполнят песни из семи любимых кинофильмов. Ещё здесь будут концерты Томаса Андерса, Валерия Меладзе, «Звёзды Евровидения», торжественное закрытие,

КВН-концерт команд Высшей лиги и гала-концерт «Шансон ТВ. Все звёзды».

В концертном зале «Витебск» выступят Максим Аверин, Кристина Орбакайте, Алёна Ланская, Игорь Бутман, Тина Кароль, Лолита, Олег Газманов и ансамбль песни и танца Аджарии «Арсиани».

Традиционно большой спрос на концерты открытия и закрытия фестиваля и «Шансон ТВ. Все звёзды».

По опыту прошлого года, **билет на концерт в Летнем амфитеатре или концертном зале «Витебск» заменит визу для иностранных граждан.**

Помимо мероприятий в Летнем амфитеатре и в концертном зале «Витебск» ещё масса интересного будет в Национальном академическом драматическом театре имени Якуба Коласа, Витебской областной филармонии и Белорусском театре «Лялька». Вот на эти мероприятия билеты начали продавать 21 марта.

Но и это еще не всё! Чтобы понять фестиваль, пропитаться его духом, необязательно посещать концерты в Летнем амфитеатре, достаточно прогуляться по улицам Витебска, потому что есть творчество не для больших площадок. На площади Победы состоится open air, а в Свято-Успенском кафедральном соборе пройдет хоровой фестиваль, в филармонии запланирован танцевальный проект. Создает ауру фестиваль уличного искусства «Фэст на семи ветрах», который традиционно продлится несколько дней на нескольких площадках Витебска. И ещё выставки и другие арт-проекты – много интересного! Программа очень разнообразная. Если не лениться и изучить её на сайте Международного фестиваля искусств <https://fest-sbv.by/afisha>, то каждый обязательно найдёт что-то для себя. Да, кстати, не обойдётся и без «Города мастеров».

Особую «плюшку» организаторы приготовили аккредитованным на фестивале: в пресс-центре будет работать ночное блюз-кафе, где выступит группа Outback из Смоленска. И приятная информация для родителей: вы можете взять своё чадо с собой, так как без билета на концерты пропускают детей до 5 лет, только на детский конкурс – до трех.

*Елена Алимова  
Фото – с сайта <https://fest-sbv.by/>*

## За здоровьем в соседнее государство

*«Согласно нашим исследованиям, на смену посещения родственников, друзей, знакомых приходят визиты в соседнее государство для получения медицинских, развлекательных, туристических услуг, – отмечает председатель правления Агентства интеграционных инициатив **Ольга Шевченко**. – Так, более 25% смолян любят путешествовать по Беларуси, более 20% едут туда в аквапарки, покататься на горных лыжах. Наблюдается устойчивый рост интереса к медицинскому туризму, санаторно-курортному лечению. Белорусы нередко приезжают в Смоленск за фармацевтической продукцией».*



**Лариса Наркевич, преподаватель (г. Могилев):**

– Я часто бываю в Смоленске. Постоянно покупаю здесь препараты для лечения сосудов для своей мамы. Во-первых, потому, что они дешевле, во-вторых, привлекает качество российской продукции, а также широкий ассортимент препаратов иностранного производства. Радует гибкая система скидок в ваших аптеках, особенно льготы для пенсионеров. Ведь ко мне частенько обращаются с просьбами о помощи коллеги и друзья. В России можно купить ряд препаратов, например, кардиологической направленности, которые у нас продаются только по рецепту. Знаю, что смоляне любят некоторые лекарства белорусского производства, в частности, для лечения суставов. Радует, что в Союзном государстве нет границ, и каждый из нас имеет свои плюсы от этого.

Россияне же с удовольствием едут в Беларусь за лечебным отдыхом. Статистика впечатляет: 70% клиентов республиканских санаториев – гости из России. Причем путевки на лето бронируются и раскупаются на несколько месяцев вперед. Секрет успеха прост: большинство белорусских санаториев уже не уступают европейским спа-курортам с оздоровительными процедурами, хорошим сервисом и полным пакетом дополнительных услуг.



**Ангелина Данилова, врач (г. Смоленск):**

– Мы отдыхаем в санатории «Плисса» в Витебской области. Несколько лет назад я случайно увидела это место на просторах инстаграма. Любовалась картинкой с пляжем и соснами, удивилась: интересно, где это так? Оказалось, что совсем рядом. Долго вынашивала идею съездить туда, но каждый раз что-то останавливало. Первый раз мы уехали туда спонтанно. Я была на 7-м месяце беременности. Июнь, лес, солнышко светит, обустроенный пляж на берегу озера... Я очень люблю лето в нашей средней полосе и никогда не понимала, как можно отсюда уехать? Поэтому найдя «Плиссу», мы влюбились в нее бесповоротно.

Остались довольны всем: от обслуживания на уровне лучших зарубежных сетевых отелей до питания и внешнего вида. Это республиканский санаторий, довольно новый – построен был в 2014 году.

Второй раз мы поехали туда через неделю после родов – и это было лучшим решением! Прекрасные женщины-массажистки привели в порядок моё тело после родов. Ей богу, вот стану министром здравоохранения и всем родившим женщинам буду выписывать путевки! Там весьма квалифицированный медицинский персонал, оборудование, круглосуточная помощь... Можно ехать и не бояться, что в случае чего некуда обратиться. На самом деле такой отдых намного лучше для восстановления сил, чем «all inclusive» в Турции. «Плисса» всегда очень плотно заселена, в нее едут отовсюду – из Москвы, Тулы, Брянска.

Ценник на услуги показался мне средним. По крайней мере, в санатории в Пржевальском выходила примерно та же стоимость.



**Виталий Прохоров, инженер-механик (г. Смоленск):**

– Я выбрал санаторий «Приднепровский» в Гомельской области, потому что там отдыхали мои знакомые. Я ездил с товарищем, он пенсионер, поэтому ему путевка обошлась на 10% дешевле. А я заплатил 20 000 российских рублей за 12 дней. В эту сумму входило проживание, трехразовое питание и 10 процедур. Лечение в «Приднепровском» хорошее: массажи, ванны,

грязелечение, спа-капсула, апитерапия с применением пчелопродуктов, гирудотерапия с пиявками, фитотерапия, физиотерапия, ароматерапия, ингаляции... Мне надо было подлечить спину, и результатом я доволен: боли теперь не мучают.

По питанию мне тоже все понравилось, но сразу скажу: были и недовольные.

По вечерам у нас была обширная концертная программа. Я даже принимал в ней участие – играл на гармонии.

### **Виктор Лебедев, пенсионер (г. Смоленск):**



– Мой отдых в белорусском санатории случился несколько лет назад и с тех пор я мечтаю туда вернуться. Я живу в Сычевке Смоленской области, и много лет в нашем городе организуют коллективные поездки в санаторий «Нарочанка». В Минскую область я отправился с бывшим коллегой. В учреждении успешно лечат болезни опорно-двигательного аппарата, органов дыхания, проблемы с сердцем и нервами.

До этого я отдыхал в Пржевальском. Так вот: в Беларуси оказалось дешевле и «побогаче» в плане оздоровительных услуг.

Санаторий находится на берегу живописного озера Нарочь, среди сосновых лесов. Я заядлый грибник, и больше всего меня впечатлил следующий факт: чтобы собирать грибы в окрестностях санатория, нужно получить специальное разрешение. В России с этим проще.

### **Людмила Веселова, корректор (г. Смоленск):**



– В минский санаторий «Криница» мы с подругой впервые попали в 2014 году. С тех пор ездим туда каждое лето. Сначала отдыхали 10 дней, потом увеличили себе удовольствие и проводим в санатории ровно две недели. Я не могу сказать, что это дешево: 14 дней отдыха обходятся больше, чем в 30 000 рублей. Но это того стоит. Главное, конечно, – сопровождение квалифицированных врачей и лечение. Особенно по душе мне пришлось соляные пещеры – они очень полезны для дыхания. Питание в «Кринице» проходит по системе «шведский стол»: в

ассортименте всегда есть молочные продукты, много фруктов и овощей. Учреждение «подкупило» нас прекрасным расположением – «Криница» находится всего в нескольких километрах от Минска. Мы добираемся до белорусской столицы поездом, а потом берем такси. Такая близость к городу позволяет нам часто ездить в Минск – гулять, ходить в театр. Единственный минус санатория – отсутствие бассейна. В этом году поедem в «Криницу» в седьмой раз. Уже купили путевки.

*Подготовила Марина Андреева*

**Уважаемые читатели  
информационно-аналитического бюллетеня  
«Вестник приграничья»!**

Мы рады представить команду «Вестника приграничья», которая подготовила этот номер:

**Шевченко Ольга Александровна** – руководитель проекта, председатель правления Агентства интеграционных инициатив.

**Демочкина Мария Андреевна** – главный редактор «Вестника приграничья», журналист областной общественно-политической газеты «Рабочий путь».

**Апазиди Ксения Николаевна** – соредактор «Вестника приграничья», руководитель информационно-аналитического отдела Агентства интеграционных инициатив.

Мы рассчитываем на Вашу помощь в подготовке материалов для следующих выпусков «Вестника приграничья» и ждём Ваших пожеланий, замечаний, мнений и предложений о дальнейшем сотрудничестве по обозначенным ниже адресам.

**Ассоциация «Агентство интеграционных инициатив»**

**Адрес:** г. Смоленск, ул. Бакунина, д. 10А

**Телефон:** +7(4812) 27-97-20 (секретарь Ассоциации)

**Факс:** +7(4812) 39-55-40, **Е-mail:** [np-aaii@ya.ru](mailto:np-aaii@ya.ru)

**Наш официальный сайт:** <http://np-aaii.ru>

**Наша группа «ВКонтакте»:** <https://vk.com/npraaii>

Адрес бюллетеня в сети Интернет: <http://np-aaii.ru/vestnik.php>

Электронная почта рассылки бюллетеня:

[Vestnik\\_Prigranichia@mail.ru](mailto:Vestnik_Prigranichia@mail.ru)

**Главный редактор** бюллетеня – Демочкина Мария Андреевна

**Е-mail:** [demochkina\\_smol@mail.ru](mailto:demochkina_smol@mail.ru)

*Мнение авторов может не совпадать с позицией редакции.*